



RÉGIE INTERMUNICIPALE  
DE POLICE ROUSSILLON

# RAPPORT D'ACTIVITÉS 2010



# LE LOGO DE LA RÉGIE



Le logo de la Régie intermunicipale de police Roussillon est constitué principalement de l'insigne d'épaule que les policiers arborent sur leur uniforme. Nous y retrouvons les éléments suivants :

- l'identification du service « **Police Roussillon** »;
- la mission du service dans une version abrégée « **Servir et Protéger** »;
- les étoiles pour l'immuabilité de la police. Elles sont au nombre de quatre pour représenter le nombre de services de police regroupés;
- le cercle correspond à la terre : partout sur la planète il y a des policiers pour faire respecter l'ordre sinon c'est le chaos, l'anarchie. Il représente également la continuité;
- les vagues pour la proximité du fleuve Saint-Laurent et les rivières qui s'y jettent après avoir traversé le territoire;
- la couronne de laurier symbolise l'autorité et la noblesse de la profession.

On y retrouve également les mots « **SERVIR • PROTÉGER** » pour indiquer que l'ensemble du personnel de la Régie désire, de concert avec la population, travailler à bien la **SERVIR** et la **PROTÉGER** ainsi qu'un rappel des valeurs véhiculées dans le service : **le RESPECT, la QUALITÉ et la PROXIMITÉ.**

- le **RESPECT** des personnes;
- la **QUALITÉ** du travail accompli;
- la **PROXIMITÉ** avec la population que nous desservons.

# TABLE DES MATIÈRES

Le conseil d'administration .....	4
Le mot de la présidente du conseil d'administration .....	5
Le mot du directeur .....	6
La mission et la vision du Service de police .....	7
Le profil de la population et du territoire .....	8
L'organigramme .....	9
Le greffe .....	10
Les ressources humaines .....	11
Les ressources matérielles.....	13
La trésorerie .....	14
Le budget.....	15
La Division surveillance du territoire .....	16
La sécurité routière.....	21
La criminalité .....	24
La Division enquêtes et soutien .....	25
Liste des principaux partenaires .....	30
Liste des principaux comités .....	31

# LE CONSEIL D'ADMINISTRATION



Mme Jocelyne Bates  
*Présidente, Mairesse de Sainte-Catherine*



M. André J. Côté  
*Maire de Candiac*



M. Gilles Meloche  
*Vice-président, Maire de Delson*



Mme Lucie F. Roussel  
*Mairesse de La Prairie*



M. Gilles Pepin  
*Maire de Saint-Constant*



Mme Lise Poissant Charron  
*Mairesse de Saint-Mathieu*



Mme Lise Martin  
*Mairesse de Saint-Philippe*

# LE MOT DE LA PRÉSIDENTE DU CONSEIL D'ADMINISTRATION

Chers citoyennes et citoyens,

Je suis heureuse de vous présenter le rapport d'activités pour l'année 2010 de la Régie intermunicipale de police Roussillon qui se veut le reflet de ses actions.

À votre service depuis maintenant plus de 10 ans, la Régie n'a rien négligé, malgré tous les défis qu'elle doit relever constamment, pour garantir le maintien d'un haut niveau de qualité de services à sa population. Pour ce faire, la collaboration de tous et chacun nous est indispensable.

Présidente de la Régie depuis sa création, je ne puis qu'insister sur l'importance que nous accordons à assurer votre sécurité. Celle-ci demeure au cœur de nos préoccupations quotidiennes et c'est pourquoi je tiens à remercier l'État-major et tous les membres du personnel pour leur professionnalisme et leur engagement envers notre collectivité.

Un remerciement spécial à mes collègues maires à qui incombe la responsabilité de prendre les décisions quant au niveau de service à offrir à notre population ainsi qu'à tous nos conseils de ville respectifs pour leur appui dans l'exercice de nos fonctions.

En guise de conclusion, je ne saurais trop insister sur le fait que la sécurité publique repose d'abord et avant tout sur un travail d'équipe dont chacun est appelé à jouer un rôle important. Le vôtre, comme le nôtre, demeure tout aussi essentiel.

La présidente du conseil d'administration,

**Jocelyne Bates**

# LE MOT DU DIRECTEUR

Cérémonie de passation de pouvoirs  
4 octobre 2010



Mesdames, Messieurs,

Membres du Conseil d'administration,

C'est avec plaisir que nous vous déposons le rapport d'activités 2010. L'année a été bien remplie comme vous le constaterez à la lecture du rapport. Les employés de la Régie, civils et policiers, ont uni leurs efforts afin que le service à la population soit dispensé selon nos valeurs corporatives, soit dans le respect, la qualité et la proximité.

À la fin de l'année, monsieur Jacques Poiré, directeur du Service depuis sa création, a débuté une nouvelle étape de vie en prenant sa retraite. Nous le remercions pour sa contribution à la création et à la consolidation du Service et nous lui souhaitons la plus cordiale des retraites. Je peux vous assurer que je vais déployer tous les efforts nécessaires pour continuer le bon travail amorcé par monsieur Poiré. La présence d'une équipe de gestion dynamique et compétente à mes côtés est un gage de réussite.

Au niveau des résultats opérationnels, la criminalité est à la baisse, le nombre d'accidents également tandis que le nombre de constats d'infraction est à la hausse. Les responsables des activités ayant conduit à ce bilan vous les commenteront.

En conclusion, sans l'apport de nos employés, civils et policiers, nous n'aurions pu présenter cette bonne performance. Au nom de l'équipe de direction, je tiens à les remercier. De même, nous tenons à souligner votre appui dans les différents dossiers que nous avons eu à traiter ensemble. Sans votre appui, le Service ne pourrait pas progresser.

Bonne lecture.

Le directeur,

**Michel Glaude**

# LA MISSION ET LA VISION DU SERVICE DE POLICE

## LA MISSION

La Régie ainsi que chacun de ses membres ont pour mission de maintenir la paix, l'ordre et la sécurité publique, de prévenir et réprimer le crime et les infractions aux lois ou aux règlements adoptés par les autorités municipales, et d'en rechercher les auteurs.

Dans l'accomplissement de leur mandat, le personnel doit sauvegarder les droits et libertés, respecter les victimes et leurs besoins, être à l'écoute des citoyens, et ce, dans le respect du pluralisme culturel.

## LA VISION

La vision, pour une équipe de direction, consiste à décrire les qualificatifs qu'elle aimerait entendre de la part de la communauté qu'elle dessert sur son organisation. Il s'agit d'une direction vers laquelle tous les gestionnaires orientent leurs actions. Nous aimerions que l'organisation soit reconnue pour :

- la qualité du service offert à la population;
- la mobilisation et le professionnalisme de ses employés;
- la qualité de son milieu de travail;
- l'efficacité de sa gestion.

## LES VALEURS CORPORATIVES

Notre Service s'est doté de valeurs corporatives dès sa création, soit servir et protéger dans :

- le respect;
- la qualité;
- la proximité.

## LES VALEURS ORGANISATIONNELLES

Les valeurs organisationnelles que nous avons retenues sont :

- le professionnalisme;
- le respect;
- l'intégrité;
- la loyauté;
- le service.

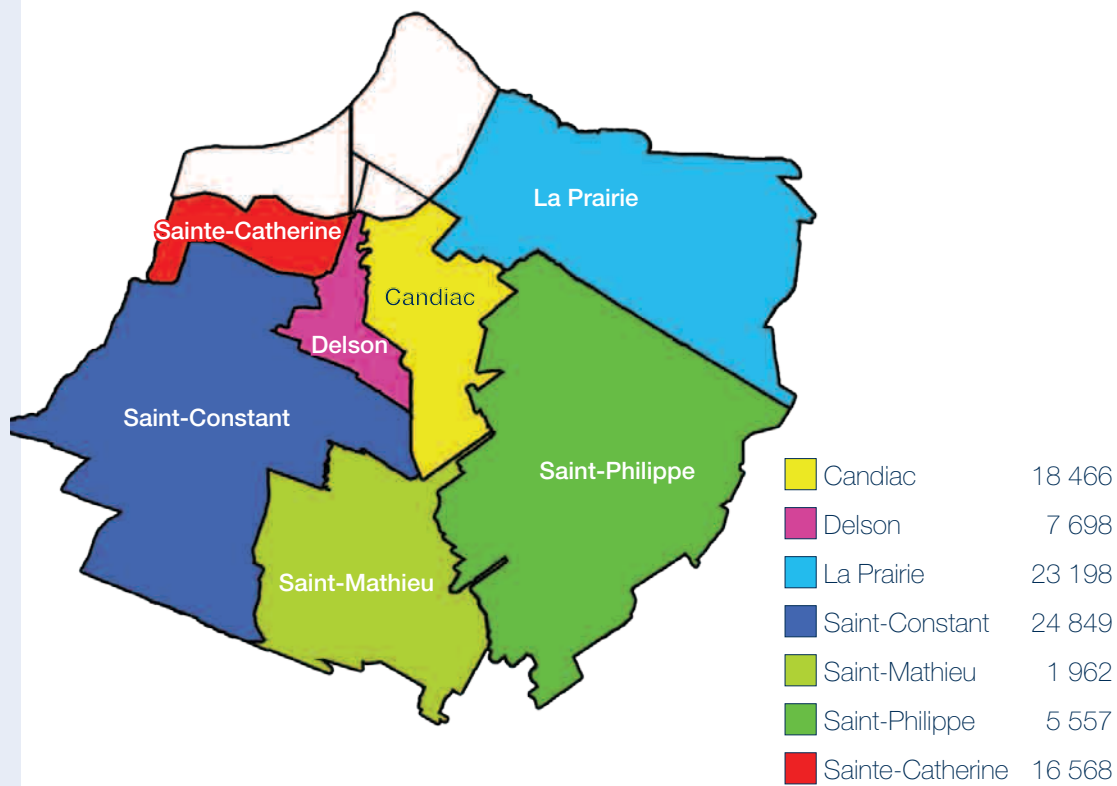
# LE PROFIL DE LA POPULATION ET DU TERRITOIRE

La Régie dessert sept municipalités, soit Candiac, Delson, La Prairie, Saint-Constant, Saint-Mathieu, Saint-Philippe et Sainte-Catherine.

Elle assure le service sur tout le territoire qui regroupe 98 298 citoyens et couvre une superficie de 229 km<sup>2</sup>. Son territoire est situé au sud-ouest de l'île de Montréal et du fleuve Saint-Laurent, à proximité de deux ponts reliant Montréal à la Rive-Sud. Il est au cœur d'un réseau routier stratégique parsemé de zones commerciales et industrielles (autoroutes 10, 15, 30 et route 132).

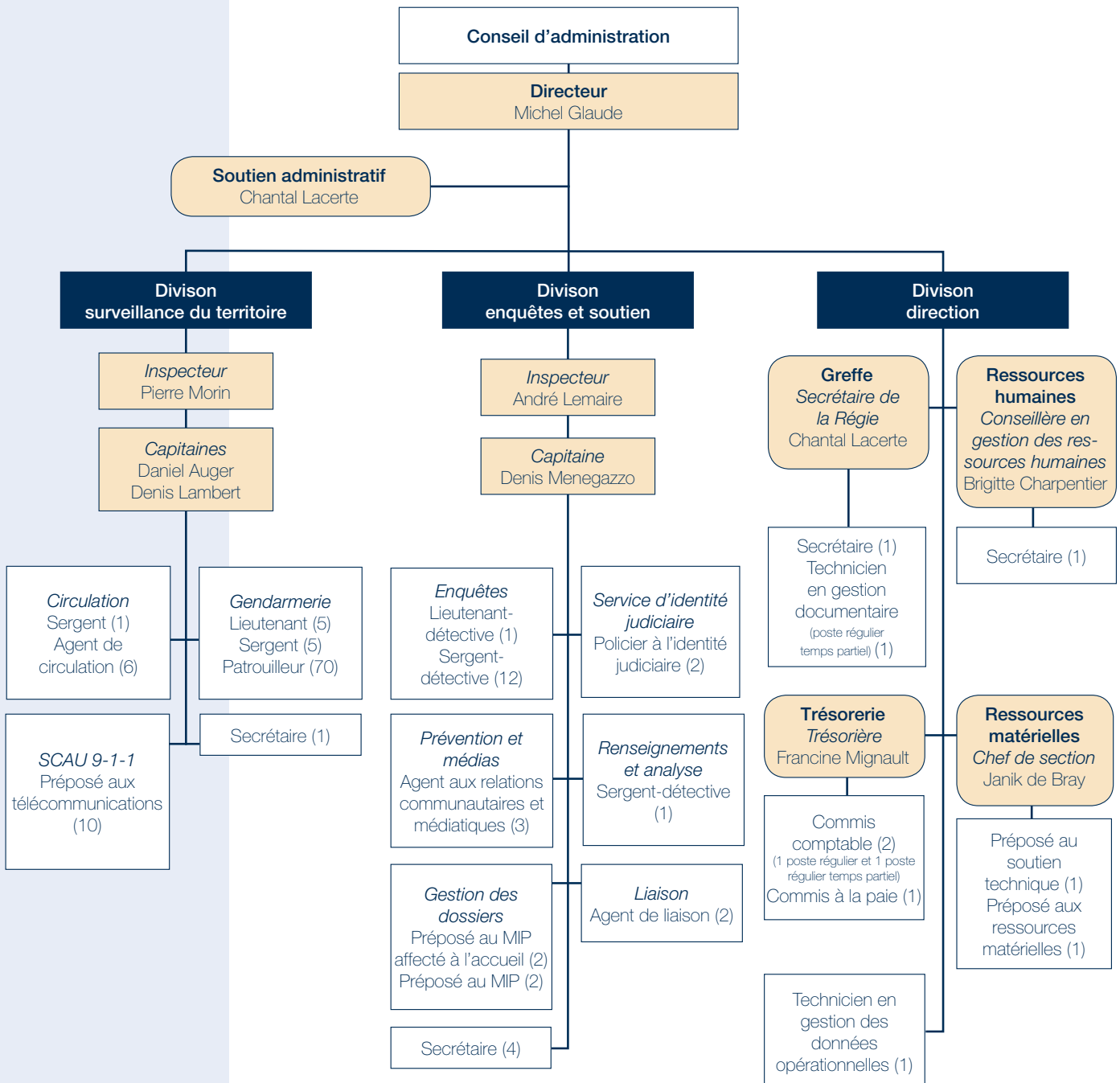
Nous patrouillons 456 kilomètres de rues ou de routes urbaines et 143 kilomètres de rues ou de routes en zone rurale. Le territoire de la Régie fait partie intégrante de la Communauté métropolitaine de Montréal.

L'occupation du territoire est la suivante : 73 % agricole, 20 % résidentiel, 6 % industriel et 1 % commercial. Nous y dénombrons 17 écoles primaires, 9 écoles secondaires, 1 école offrant les deux niveaux et 2 centres d'éducation aux adultes, 6 maisons de jeunes et 124 parcs ou espaces verts. Il y a 66 kilomètres de sentiers pour les motoneiges et 44 kilomètres de sentiers pour les VTT ainsi que 67 kilomètres de pistes cyclables.





# L'ORGANIGRAMME



# LE GREFFE

La section greffe assiste le conseil d'administration dans la réalisation de toutes ses activités. Elle assure la préparation matérielle des travaux du conseil, assiste aux séances et dresse les procès-verbaux des délibérations. La rédaction des règlements et des avis publics de la Régie relève de son champ d'activité.

La supervision de la gestion documentaire, l'application de la *Loi sur l'accès aux documents des organismes publics et à la protection des renseignements personnels* ainsi que le suivi de toute poursuite judiciaire intentée contre la Régie font également partie de son mandat.

## CONSEIL D'ADMINISTRATION, MODE DE FONCTIONNEMENT

Le conseil d'administration de la Régie tient dix assemblées ordinaires par année, soit le deuxième mercredi de chaque mois, sauf pour les mois de janvier et juillet où il n'y a pas de séance. Les séances du conseil d'administration se tiennent à 17 heures au quartier général de la Régie situé au 90, chemin Saint-François-Xavier à Candiac.

## FAITS SAILLANTS

- Le 12 mai 2010, la Régie procédait au lancement officiel de son site internet. Sur le site, on retrouve des renseignements sur le territoire, les services, la réglementation en vigueur, l'organisation du service et son administration. Ce site demeure un moyen privilégié de trouver réponse à vos questions et de communiquer avec nous. De plus, ce site offre un lien direct avec les sites internet des municipalités qu'elle dessert.

Site internet  
[www.policeroussillon.ca](http://www.policeroussillon.ca)



- En 2010, la Régie a traité près de 500 demandes d'accès à l'information et plus de 700 demandes de copies de rapports d'accidents.

# LES RESSOURCES HUMAINES

La section ressources humaines joue un rôle-conseil et de soutien auprès des gestionnaires de l'organisation dans leurs rapports avec le personnel. Elle assume entre autres les activités liées aux relations de travail, à la dotation (recrutement et mouvements de personnel), à la gestion des avantages sociaux, à l'évaluation du rendement et à la formation.

Pour réaliser les mandats qui lui sont confiés, l'équipe de la section ressources humaines travaille en étroite collaboration avec chacune des divisions de la Régie.

## FAITS SAILLANTS

- L'un des points marquants de 2010 a été l'annonce du départ à la retraite du directeur, monsieur Jacques Poiré qui a fondé en 1999 la Régie intermunicipale de police Roussillon. Ce dernier a été succédé par monsieur Michel Glaude possédant une vaste expérience à titre de gestionnaire auprès du Service de police de Longueuil.



M. Jacques Poiré  
Photo – Judith Cailhier /Journal Le Reflet

- De plus, la Régie a souligné le départ à la retraite de cinq employés, dont quatre policiers et une employée civile.
- Et finalement, 20 employés (14 policiers et 6 employés civils) ont joint les rangs de la Régie au cours de l'année 2010 afin de pourvoir aux surcroûts de travail ainsi qu'aux départs à la retraite.

## CONVENTION COLLECTIVE

La convention collective de la Fraternité des policiers de la Régie est en vigueur depuis le 1<sup>er</sup> janvier 2008 et arrivera à échéance le 31 décembre 2012. Plusieurs rencontres de relations de travail ont eu lieu au cours de l'année 2010 dans un esprit d'échange et de grande collaboration.

La convention collective des employés cols blancs du Syndicat canadien de la fonction publique, section locale 4264 est échue depuis le 31 décembre 2008. Durant l'année 2010, les deux parties ont déployé plusieurs efforts pour en venir à une entente négociée.

## LES EFFECTIFS

En date du 31 décembre 2010, la Régie comptait 131 policiers, dont 32 femmes et 99 hommes.

Répartition des effectifs par fonction	
Policier cadre	6
Policier syndiqué	108
Civil cadre	4
Civil syndiqué	27
<b>TOTAL</b>	<b>145</b>

## LE DÉVELOPPEMENT DES COMPÉTENCES

Le développement des compétences a pour mission de favoriser l'émergence d'une culture axée sur l'apprentissage continu et sur le développement des compétences du personnel civil et policier, de manière à influencer positivement l'atteinte des objectifs organisationnels en ce qui a trait à l'amélioration de la qualité, à l'accessibilité et à la continuité des services offerts à la population.

Compte tenu des principaux défis et enjeux stratégiques, le développement des compétences du personnel vise l'atteinte des objectifs suivants :

- Définir le type de compétences et de leadership recherché au sein du personnel.
- Encadrer les nouveaux employés et leur donner les moyens pour mieux intégrer les notions qui leur permettront d'assumer efficacement leurs nouvelles fonctions.
- Soutenir et accompagner les employés en exercice dans leur quotidien.
- Soutenir les employés qui veulent poursuivre leur carrière au sein de la Régie.
- Utiliser le potentiel des employés en place de façon optimale.
- Mettre en valeur et reconnaître les efforts de développement des employés.
- Surveiller et évaluer les résultats du développement des compétences.

Pour ce faire, la formation est donnée au personnel par le biais d'organismes externes (École nationale de police du Québec, Collège canadien de police, etc.), ou à l'interne par nos moniteurs et instructeurs accrédités.

Formation 2010	Nombre de séances	Nombre de participants
Formation offerte à l'interne	22	179
Formation offerte à l'externe	66	227

# LES RESSOURCES MATÉRIELLES

Le mandat de la section ressources matérielles est de planifier, organiser et contrôler les activités reliées aux approvisionnements des biens et services pour les différentes divisions de la Régie.

Elle est entre autres responsable de l'entretien du bâtiment, des équipements informatique et téléphonique ainsi que de la flotte automobile en plus de l'habillement et des équipements servant au travail des policiers.

## FAITS SAILLANTS

Deux projets d'envergure ont été réalisés en 2010, soit :

- L'acquisition et l'implantation d'un système d'authentification à deux niveaux, afin de se conformer aux nouvelles demandes du Centre d'informations policières du Canada (CIPC).

Ces clés d'authentification permettent d'augmenter le niveau de sécurité pour l'accès aux renseignements fournis par le Centre de renseignements policiers du Québec (CRPQ) en ajoutant un mot de passe additionnel aux usagers du système.

- L'acquisition et l'implantation d'un système de reconnaissance de plaque d'immatriculation ayant pour but de contrôler les conducteurs et les véhicules en infraction en ce qui a trait au permis de conduire impayé ou sanctionné, à l'immatriculation de véhicule impayée ainsi qu'aux amendes impayées.
- Ce système sert aussi à détecter les véhicules volés et les véhicules d'intérêts policiers (alertes AMBER et autres opérations).



Caméras du système de reconnaissance de plaque d'immatriculation

# LA TRÉSORERIE

Le principal rôle de la section trésorerie est de veiller à ce que la Régie se conforme aux lois et règlements en matière de finances en établissant des politiques de contrôle et en respectant le manuel de présentation de l'information financière municipale du MAMROT (ministère des Affaires municipales, des Régions et de l'Occupation du territoire).

La section trésorerie fournit également des services de soutien aux gestionnaires en matière d'analyse, de prévisions financières, de rémunération et de l'ensemble des opérations comptables dans le respect des politiques établies.

## FAITS SAILLANTS

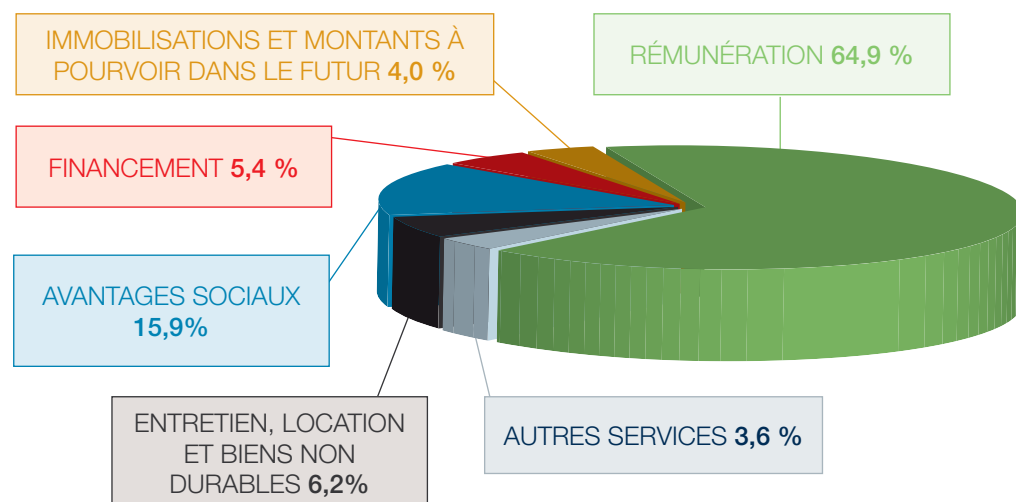
- Jusqu'en juin 2010, la Régie n'acceptait que l'argent comptant ou les chèques en guise d'encaissement pour le paiement des services offerts au règlement numéro 10 décrétant l'imposition de tarifs pour divers services offerts par la Régie. L'ajout d'un terminal interac permet maintenant aux citoyens de payer par débit pour les services requis par ces derniers.
- Une révision de la charte comptable a été faite afin que la Régie soit en conformité avec la codification du MAMROT.
- Dans un effort écologique, la Régie offre maintenant à ses employés la possibilité de recevoir leur talon de paie via leur courriel personnel.

# LE BUDGET

Rémunération	12 147 340 \$
Avantages sociaux	2 972 460 \$
Transport et communication	128 420 \$
Services professionnels et administratifs	430 400 \$
Entretien, location et biens non durables	1 160 600 \$
Financement, remboursement capital, taxes et provision pour mauvaises créances	1 006 950 \$
Contribution à l'École nationale de police	104 260 \$
<b>Sous-total</b>	<b>17 950 430 \$</b>

Flotte automobile, remboursement au fonds de roulement et montant à pourvoir dans le futur 754 210 \$

**TOTAL 18 704 640 \$**



« Autres services » regroupe les éléments suivants :

- Transport et communication
- Services professionnels et administratifs
- Contribution à l'École nationale de police

« Financement » regroupe les éléments suivants :

- Intérêts et remboursement capital
- Taxes municipales
- Provision pour mauvaises créances

# LA DIVISION SURVEILLANCE DU TERRITOIRE

La Division surveillance du territoire est composée de trois principaux secteurs d'activités :

- la patrouille du territoire et réponse aux appels;
- la circulation;
- le service centralisé des appels d'urgence 911.

## PRINCIPAUX MANDATS

- la réponse aux appels;
- la patrouille de l'ensemble du territoire;
- l'application du Code de sécurité routière;
- l'application des lois et règlements incombant à la police et le maintien de la paix, du bon ordre et de la sécurité des citoyens;
- les mesures d'urgence (police).

## FAITS SAILLANTS

- Diagnostic de sécurité routière en milieu municipal

La Régie a accepté avec enthousiasme l'offre de participer à un projet pilote visant à améliorer la sécurité routière sur notre territoire. Ce projet a été initié par la Direction de la sécurité en transport du ministère des Transports du Québec. L'objectif est de procéder à un diagnostic de sécurité routière qui est suivi d'un plan d'action pour contrer les facteurs favorisant l'occurrence de sites accidentogènes. Toutes les municipalités de notre territoire y participent également.

- Vancouver 2010

Dans le cadre des Jeux olympiques d'hiver 2010 tenus à Vancouver, nous avons reçu une demande d'assistance de la part de la Gendarmerie Royale du Canada pour un prêt de personnel. Nous avons délégué cinq de nos policiers qui ont été intégrés au service d'ordre de la force policière fédérale.



## LA SECTION GENDARMERIE

### PATROUILLE DU TERRITOIRE ET RÉPONSE AUX APPELS

Ces activités sont exécutées par cinq équipes de travail comportant 16 policiers répartis dans trois secteurs territoriaux. Nos patrouilleurs ont répondu à près de 30 000 appels dont le tableau ci-après démontre le type d'intervention.

#### Pourcentage des interventions policières selon la catégorie des appels traités

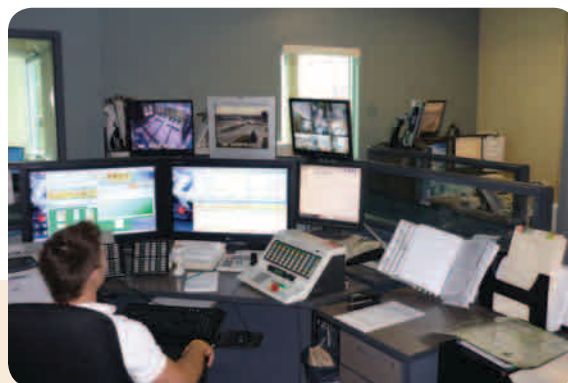
Nature des appels	Nombre d'appels	%
Crime contre la personne	728	2,5
Crime contre la propriété	2 552	8,5
Autres infractions au Code criminel	448	1,5
Infraction reliée aux règlements de circulation	486	1,5
Intervention policière non reliée à des infractions criminelles	25 444	86,0
<b>TOTAL</b>	<b>29 658</b>	<b>100,0</b>

#### Répartition des interventions policières

Candiac		Delson		La Prairie		Saint-Constant		Saint-Mathieu	
2009	2010	2009	2010	2009	2010	2009	2010	2009	2010
5 132	5 411	2 881	2 940	5 982	6 689	6 677	6 657	552	665
Saint-Philippe		Sainte-Catherine		Autres		Territoire			
2009	2010	2009	2010	2009	2010	2009	2010	2009	2010
1 147	1 403	4 676	5 220	517	673	27 564	29 658		

### SERVICE CENTRALISÉ DES APPELS D'URGENCE 911

Le service centralisé des appels d'urgence de la Régie achemine les appels 911 aux différents services demandés. Il traite également tous les autres appels des citoyens et assure la répartition de ceux-ci.



Poste de répartition 911

Pour l'année 2010, le personnel du SCAU 911 a répondu à 48 646 appels. De ce nombre, 29 658 appels ont été traités par les policiers, 1 572 par le service des incendies, 4 538 par le service d'ambulance et 12 878 par d'autres services.

## ÉQUIPE DE SURVEILLANCE DES PARCS

Afin de répondre à un besoin grandissant en ce qui a trait aux méfaits, incivilités et consommation de drogues et alcool dans les parcs et espaces verts, la Régie a créé en 2008 une équipe spéciale de surveillance.

Cinq policiers sont assignés exclusivement à cette équipe et patrouillent les parcs et espaces verts de façon sporadique.

Pour la période du 15 avril au 15 novembre 2010, l'équipe de surveillance des parcs a effectué 2 679 vérifications, émis 346 constats d'infraction, procédé à 184 arrestations pour possession de drogues et traité 61 dossiers divers.

## PATROUILLE À VÉLO

Cinq patrouilleurs à vélo ont sillonné le territoire de la Régie entre le 15 mai et le 15 septembre 2010.

Leur travail, axé plus sur la prévention et le respect des lois et règlements, assure une visibilité policière à des endroits plus difficiles d'accès pour les patrouilleurs réguliers. Ces derniers ont effectué 239 vérifications, émis 160 constats d'infraction, procédé à l'arrestation de 8 individus pour possession de drogues et participé à 33 interventions diverses.



## PATROUILLE À VTT ET MOTONEIGE

Depuis 2008, des patrouilleurs de la Régie sont formés pour patrouiller les sentiers de VTT et de motoneige qui sillonnent le territoire.

En 2010, les six patrouilleurs VTT se sont partagé les 111 heures de patrouille de sentier en utilisant les deux véhicules tout terrain de la Régie.

Pour ce qui est de la patrouille à motoneige, les mêmes patrouilleurs ont effectué seulement huit heures de patrouille. Les conditions de neige n'étant pas au rendez-vous, les sentiers de VTT ont été priorités.

Il est à noter que la Régie partage les frais de location de deux motoneiges avec le service de police de Châteauguay.



## POURSUITE POLICIÈRE D'UN VÉHICULE EN 2010

Les policiers de la Régie ont été impliqués dans sept poursuites de véhicules dans l'exercice de leurs fonctions.

Cinq de ces poursuites ont été initiées pour des motifs d'infraction au Code de sécurité routière tandis que pour les deux autres, il s'agissait d'une infraction au Code criminel. Aucune des poursuites n'a fait de victimes ou de blessés.

## UTILISATION D'UNE ARME DE SERVICE ET IRRITANT CHIMIQUE

Pour 2010, aucun policier de la Régie n'a utilisé son arme de service dans l'exercice de ses fonctions, sauf pour des animaux en détresse.

Aucune arme intermédiaire, tels que l'irritant chimique et le bâton télescopique n'ont été utilisés.

## LE PROGRAMME ACCÈS (ALCOOL)

Le programme Accès est une mesure gouvernementale permettant de favoriser l'intégrité du régime fiscal, de récupérer les revenus dus au gouvernement, d'accentuer la lutte contre le commerce illégal d'alcool et d'en réduire l'offre et la demande.

Bilan opérationnel ACCÈS	
Visite systématique	56
Visite positive	11
Enquête de permis d'alcool	5
Pose de scellés	1

## PROJET PILOTE – ÉCOLE SECONDAIRE DE LA MAGDELEINE

En mars 2010, un projet pilote a débuté à l'école secondaire de la Magdeleine située à La Prairie.

Ce projet se résume à l'assignation d'un policier patrouilleur à l'intérieur et dans le secteur voisin de l'école qui est fréquentée par environ 2 500 étudiants. La présence de ce policier a pour but de diminuer les incivilités, la consommation de drogues et d'améliorer le sentiment de sécurité pour l'ensemble de la population étudiante.

Pour l'année 2010, 179 interventions policières y ont été effectuées, dont 83 ont généré des rapports d'événements. À ces interventions s'ajoutent les implications de nos policiers dans le secteur commercial et résidentiel voisin de l'établissement scolaire.

Ce projet est reconduit jusqu'en juin 2011 et un comité d'étude produira un rapport de recommandation au conseil de la Régie pour statuer sur la pertinence de le renouveler.



Agent Patrick Boucher,  
policier assigné à ce projet

## FORMATION ÉPREUVES DE COORDINATION DES MOUVEMENTS

Le 1<sup>er</sup> juillet 2008 entrain en vigueur la Loi C-2 qui amendait le Code criminel concernant la conduite d'un véhicule avec les facultés affaiblies par la drogue. En 2010, tous nos patrouilleurs ont reçu une formation appropriée permettant de détecter ce type d'infraction et de le documenter afin d'être en mesure de porter des accusations criminelles contre le délinquant.

## RENCONTRES RÉGIONALES

Le responsable de la Division de la surveillance du territoire a participé à deux rencontres de la Table des responsables de la surveillance du territoire de la Montérégie.

Lors de ces rencontres, plusieurs sujets sont discutés entre les organisations policières suivantes :

- Régie intermunicipale de police Richelieu-Saint-Laurent;
- Service de police de Châteauguay;
- Service de police de l'agglomération de Longueuil;
- Service de police de Saint-Jean-sur-Richelieu;
- Sûreté du Québec.

## VANCOUVER 2010

Dans le cadre des Jeux olympiques d'hiver 2010 à Vancouver, la Régie a donné la possibilité à cinq de ses policiers d'assister la Gendarmerie Royale du Canada, responsable du Service d'ordre durant les Jeux.

L'assignation des agents Boivin, Dolbec, Girouard, Hebel et Jackson s'est échelonnée du 25 janvier 2010 au 1<sup>er</sup> mars 2010. Tous les frais occasionnés par ce déploiement ont été remboursés par la GRC et nos policiers, en plus de représenter la Régie, ont eu la chance de vivre une expérience hors du commun.



De gauche à droite les agents François Jackson, Sylvain Girouard, le directeur Jacques Poiré et les agents Denis Boivin, Jean-Pierre Dolbec et Karl Hebel.

# LA SÉCURITÉ ROUTIÈRE

## ASPECT PRÉVENTION

### DIAGNOSTIC DE SÉCURITÉ ROUTIÈRE EN MILIEU MUNICIPAL

Depuis le début 2010, la Régie participe à un projet pilote sur son territoire en collaboration avec l'Agence géomatique Montérégienne-Géomont, Infrastructures Transports et la Direction de la sécurité en transport du ministère des Transports du Québec.

Les objectifs généraux du projet pilote sont :

- Améliorer la sécurité routière sur le réseau municipal.
- Sensibiliser les autorités municipales à leurs responsabilités en matière de sécurité sur le réseau routier municipal.
- Évaluer les méthodologies et les pratiques en sécurité routière actuellement appliquées sur le réseau supérieur et leur mise en œuvre en milieu municipal.
- Développer de nouvelles méthodes conviviales de diagnostic en sécurité routière, adaptées à la réalité municipale.
- Expérimenter une approche partenariale réaliste à l'échelle régionale entre les municipalités et les partenaires concernés par la sécurité routière (participants à impliquer, partage des rôles, etc.).
- Produire un document de référence disponible pour toutes les municipalités permettant éventuellement de mener à bien des démarches de concertation semblables dans toutes les régions du Québec.

### COMITÉ DE CIRCULATION LOCALE

La Régie participe de façon statutaire à quatre comités de circulation locale, soit celui de Candiac, La Prairie, Saint-Constant et Sainte-Catherine. Pour la ville de Delson et pour les municipalités de Saint-Mathieu et Saint Philippe, la Régie assigne un représentant sur demande.

Ces comités ont pour but de traiter des problèmes de circulation sur leur territoire respectif, tels que la signalisation, les infrastructures et le non-respect de la signalisation.

### TABLE RÉGIONALE EN CIRCULATION ET SÉCURITÉ

Depuis 2008, la Régie coordonne la Table régionale en circulation et sécurité. Cette table a été créée par la ville de Saint-Constant et se veut une rencontre d'échange entre les villes participantes et la Régie en ce qui a trait à la sécurité routière.

En 2010, les participants se sont rencontrés à quatre reprises, soit le 27 janvier, le 28 avril, le 16 juin et le 25 août.

## CAMPAGNE – LIMITE DE VITESSE 40 KM

L'année 2010 a marqué l'introduction de la limite de vitesse à 40 km dans les secteurs résidentiels des villes de Delson et La Prairie.

Les campagnes de sensibilisation se sont déroulées en mai pour la ville de Delson et en septembre et octobre pour la ville de La Prairie. À Delson, 200 conducteurs ont été interceptés et sensibilisés à la nouvelle limite de 40 km tandis qu'à La Prairie, il s'agit de 325 conducteurs.

Jusqu'à présent, trois des sept municipalités desservies par la Régie ont adopté la limite de 40 km dans leurs secteurs résidentiels. Il s'agit des villes de Delson, La Prairie et Saint-Constant.

## CAMPAGNES DE SENSIBILISATION « PIEDS PESANTS, RALENTISSEZ » ET « RALENTIS, TU ROULES DANS MA RUE »

Pour l'année 2010, les policiers de la Régie ont effectué des opérations planifiées et dirigées afin d'assurer une visibilité policière sur l'ensemble du territoire.



« **Pieds pesants, ralentissez** » est une campagne de sensibilisation dédiée aux artères principales du territoire desservi.

« **Ralentis, tu roules dans ma rue** » se veut une campagne de sensibilisation axée plutôt dans les secteurs résidentiels.



## ASPECT RÉPRESSION

### LA CIRCULATION

La sécurité routière et le contrôle de la circulation font partie de la mission du service et sont au cœur des préoccupations des citoyens.

Les membres de la section de la circulation, composée d'un sergent et de six agents, portent une attention particulière au suivi des plaintes reçues et au volume important d'automobilistes transitant quotidiennement sur notre réseau routier. Leurs efforts, combinés à ceux de nos patrouilleurs, nous permettent de vous présenter un bilan positif pour l'année 2010.

En effet, nous constatons une baisse de 15 % au niveau des accidents. Nous croyons qu'il y a une corrélation directe entre le nombre de constats d'infraction émis et le nombre d'accidents survenus.

### Statistiques de la sécurité routière

	Candiac		Delson		La Prairie		Saint-Constant		Saint-Mathieu		Saint-Philippe		Sainte-Catherine		Territoire	
	2009	2010	2009	2010	2009	2010	2009	2010	2009	2010	2009	2010	2009	2010	2009	2010
<b>Accident de la circulation - Baisse de 15 %</b>																
Accident mortel	1	2	0	0	1	1	1	0	0	1	0	0	2	0	5	4
Accident avec blessé	57	46	38	33	89	76	86	103	11	6	24	20	58	44	363	328
Accident matériel	254	210	140	112	290	230	342	285	19	23	35	31	221	191	1 301	1 082
<b>TOTAL</b>	<b>312</b>	<b>258</b>	<b>178</b>	<b>145</b>	<b>380</b>	<b>307</b>	<b>429</b>	<b>388</b>	<b>30</b>	<b>30</b>	<b>59</b>	<b>51</b>	<b>281</b>	<b>235</b>	<b>1 669</b>	<b>1 414</b>
<b>Constat d'infraction – Hausse de 6 %</b>																
Vitesse	1 437	1 107	1 393	764	3 301	2 414	1 503	1 519	528	641	258	176	505	491	8 925	7 112
Arrêt	1 015	1 090	674	418	1 138	942	773	1 163	5	17	56	87	506	646	4 167	4 363
Autres CSR	2 042	2 472	1 465	1 963	2 170	2 919	2 143	2 695	198	147	130	211	1 690	2 544	9 838	12 951
Règlements municipaux	488	621	183	223	1 241	1 112	559	601	11	2	53	47	445	539	2 980	3 145
<b>TOTAL</b>	<b>4 982</b>	<b>5 290</b>	<b>3 715</b>	<b>3 368</b>	<b>7 850</b>	<b>7 387</b>	<b>4 978</b>	<b>5 978</b>	<b>742</b>	<b>807</b>	<b>497</b>	<b>521</b>	<b>3 146</b>	<b>4 220</b>	<b>25 910</b>	<b>27 571</b>

### OPS FREINS (OPÉRATIONS POLICIÈRES EN SÉCURITÉ ROUTIÈRE CONCERTÉE)

La Régie participe depuis 2006 à des opérations policières en sécurité routière (OPS Freins) en collaboration avec les organisations policières de la Montérégie.

En 2010, dix opérations ont été effectuées, dont quatre avec médiatisation.

Ces opérations ont ciblé les thèmes suivants :

- vitesse;
- pneus d'hiver;
- alcool;
- zone et transport scolaire;
- courtoisie au volant;
- ceinture de sécurité.

Ces opérations conjointes ont permis à la population de constater une visibilité accrue des policiers partout en Montérégie, créant ainsi une diminution des accidents routiers.



# LA CRIMINALITÉ

## CRIMINALITÉ 2010

Sur le territoire desservi par la Régie, nous constatons que la population a augmenté de 3,7 %, passant de 94 783 en 2009 à 98 298 en 2010, que les activités commerciales et industrielles augmentent également et que notre taux de criminalité est à la baisse, et ce, pour une deuxième année consécutive.

En effet, le total des crimes en 2009 était à 3 774 comparativement à 3 552 en 2010, soit une réduction de 5 %. Les crimes contre la personne sont demeurés à peu près au même niveau, soit 462 en 2009 et 487 en 2010, alors que les crimes contre la propriété ont subi une baisse relativement importante passant de 2 154 en 2009, pour diminuer à 1 878 en 2010, soit une baisse de 12 %. Les autres crimes répertoriés sont, quant à eux, demeurés au même niveau soit, 1 158 en 2009 et 1 187 en 2010.

	Candiac		Delson		La Prairie		Saint-Constant		Saint-Mathieu		Saint-Philippe		Sainte-Catherine		Territoire	
	2009	2010	2009	2010	2009	2010	2009	2010	2009	2010	2009	2010	2009	2010	2009	2010
<b>Criminalité - Baisse de 5%</b>																
Crime contre la personne	50	65	42	30	114	115	151	123	12	5	21	31	72	118	462	487
Crime contre la propriété	382	308	247	178	450	523	601	460	38	28	101	67	335	314	2 154	1 878
Autres crimes	219	201	109	116	268	291	293	303	18	26	30	41	221	209	1 158	1 187
<b>TOTAL</b>	<b>651</b>	<b>574</b>	<b>398</b>	<b>324</b>	<b>832</b>	<b>929</b>	<b>1 045</b>	<b>886</b>	<b>68</b>	<b>59</b>	<b>152</b>	<b>139</b>	<b>628</b>	<b>641</b>	<b>3 774</b>	<b>3 552</b>



# LA DIVISION ENQUÊTES ET SOUTIEN

La Division enquêtes et soutien détient un mandat tant opérationnel qu'administratif. Alors que certaines sections sont assignées à la lutte à la criminalité, d'autres possèdent un mandat de soutien aux opérations ou de prévention.

## FAIT SAILLANT

- Pour une deuxième année consécutive, le nombre de délits criminels a diminué sur notre territoire. En effet, la criminalité survenue en 2010 est 5 % inférieure à l'année 2009.

Nous croyons que ce bilan positif est la conséquence des efforts déployés par tous les employés du service pour prévenir et contrôler la criminalité, et ce, en concertation avec nos partenaires.

## LA SECTION DES ENQUÊTES

La section des enquêtes traite annuellement 1 060 dossiers d'enquête. La mission de l'unité est de combattre la criminalité en recherchant les auteurs de crimes et en les poursuivant devant les tribunaux. La section contribue à améliorer le sentiment de sécurité de tous les citoyens du territoire par des actions directes, visant à réduire le taux de criminalité.

Données opérationnelles Dossiers enquêtes	2009	2010
Classement par mise en accusation	253	223
Classement non résolu	359	297
Classement non fondé	75	68
Retrait de plainte	103	116
Actif	289	356
<b>TOTAL</b>	<b>1 079</b>	<b>1 060</b>

Le territoire que dessert l'unité est constitué d'un secteur commercial, industriel et résidentiel. Ce contexte apporte donc une criminalité très diversifiée. À cet effet, nos enquêteurs se doivent d'acquérir les connaissances en enquêtes criminelles générales et spécialisées tout en maintenant celles-ci à jour. La formation est une priorité.

En 2010, des efforts ont été consentis pour lutter contre le trafic de stupéfiants et les crimes reliés aux gangs de rue.



Serre hydroponique démantelée.

## PARTENARIAT



En 2010, nous avons maintenu notre partenariat avec l'Escouade Régionale Mixte gangs de rues Montérégie, par l'assignation d'un enquêteur à cette unité d'enquête spécialisée.



La section des enquêtes contribue de la même façon avec le Bureau intégré de coordination du renseignement en matière de contrebande de tabac.

## LA SECTION IDENTITÉ JUDICIAIRE

Deux techniciens en identité judiciaire ont comme principale tâche de recueillir et traiter les exhibits qu'ils récupèrent sur une scène de crime ou qui sont récupérés par tout autre policier, dont les patrouilleurs judiciaires qui sont spécifiquement formés.

Les policiers à l'identité judiciaire doivent s'assurer de l'intégrité des éléments de preuve quels qu'ils soient, photos, ADN, analyse de stupéfiants, etc., qui seront par la suite déposés en preuve devant le tribunal.

Le partenariat s'avère d'une grande importance dans ce domaine des plus spécialisés et en constante évolution. La mise à jour de leurs connaissances et le maintien des liens étroits avec des partenaires tel que le laboratoire de sciences judiciaires sont obligatoires.

Activités 2010	
Comparaison des empreintes	11
Demande au laboratoire de sciences judiciaires	167
Croquis de scène	22
Prélèvement d'ADN sur scène	21
Prélèvement d'empreintes digitales	61
Scène avec photographe	31
Ouverture de lot (suivi des éléments de preuve recueillis)	1 443



## LA SECTION PRÉVENTION ET RELATIONS MÉDIATIKUES

Cette section planifie et coordonne les programmes de prévention offerts en milieu scolaire, résidentiel et commercial. Les trois policiers de cette section répondent aux besoins communautaires et sociaux qui surviennent dans leur secteur respectif, en fournissant le soutien nécessaire aux citoyens.

Nous desservons l'ensemble du territoire de la Régie. Nous travaillons en partenariat avec les divers services et organismes du milieu, et c'est grâce à cette coopération que nous obtenons des résultats.

L'un des rôles des agents est de rassurer les citoyens, en les tenant informés sur la nature des interventions effectuées par les policiers, et ce, par le biais des médias locaux, régionaux et nationaux.



Voici quelques statistiques des relations avec les médias pour 2010 :

Communiqué de presse rédigé	107
Entrevue suite aux événements médiatiques	39
Conférence de presse tenue par la Régie	3*
Article de journal publié sur des faits locaux	600

\* nous avons aussi porté assistance dans cinq autres conférences de presse

En 2007, nous avons commencé notre participation à des capsules de prévention ainsi qu'à certaines émissions spéciales présentées sur les ondes du réseau de télévision spécialisé *Avis de recherche* dans l'émission *Les Rendez-vous policiers*. De plus, des entrevues télévisées (en studio ou téléphoniques) sont données au réseau *Avis de recherche* dans le cadre de l'émission *Enquêtes policières*.

## PRÉVENTIONNISTE À VÉLO

La prévention à vélo en est à sa 8<sup>e</sup> année. Le but étant de se rapprocher de la communauté, être à son écoute, connaître ses besoins et répondre à ses questions, la patrouille à vélo est un excellent moyen de rapprochement avec le citoyen.



Voici les faits saillants de la prévention à vélo :

- Organisation et participation à la randonnée à vélo en collaboration avec l'organisme de justice alternative Benado. Il y a diffusion de différents conseils de sécurité à vélo et démonstration à la communauté qu'il y a un travail de partenariat.
- Cyclo-Défi-Onco. Participation à l'organisation de cette randonnée à vélo où différents conseils sont donnés sur la sécurité routière en plus de faire la promotion du port du casque protecteur.

## LE SOUTIEN AUPRÈS DES ÉCOLES

En collaboration avec la Commission scolaire des Grandes-Seigneuries et la Commission scolaire Riverside, nous offrons des conférences en milieu scolaire qui sont destinées aux élèves de niveau primaire et secondaire dans les 35 écoles du secteur :

- Maternelle : 1<sup>er</sup> contact avec un policier (quel est le rôle d'un policier), et les inconnus (avec l'aide d'un dessin animé);
- 1<sup>re</sup> année : le métier de policier et les inconnus (vidéo utilisé est Mimi sauve Duncan);
- 2<sup>e</sup> année : sécurité à vélo et piétonnière;
- 3<sup>e</sup> année : sécurité à l'approche des trains et des voies ferrées dans le cadre du programme national Gareautrain;
- 4<sup>e</sup> année : le respect des autres et le vandalisme;
- 5<sup>e</sup> année : la brimade (mélange d'intimidation, de harcèlement et de taxage) et les conséquences auprès des victimes, des témoins et des agresseurs;
- 6<sup>e</sup> année : la sécurité sur internet avec le programme internet 101.

## QUELQUES-UNES DE NOS ACTIVITÉS

- À l'école Jean de la Mennais, simulation d'une scène de crime (meurtre) où l'on peut voir différentes fonctions du monde policier tel que le patrouilleur, le spécialiste en identité judiciaire, l'enquêteur et le relationniste médiatique. Ces personnages sont joués par des policiers de notre service.



- Collaboration avec les autorités des villes de Candiac, Saint-Mathieu et Sainte-Catherine à la réalisation d'une politique familiale, à son lancement et aux activités inhérentes à celle-ci. Ces politiques familiales ont pour objectif de favoriser l'action concertée des différents intervenants qui ont un impact sur la famille et plus particulièrement sur la sécurité publique.
- Lors du Grand National qui se déroule au Récré-O-Parc de la ville de Sainte-Catherine, les agents aux relations communautaires et médiatiques profitent de cette exposition de véhicules antiques pour faire connaître les différents services offerts par la Régie. À cette occasion, différents dépliants sont distribués sur les véhicules modifiés, la vitesse, le port de la ceinture, etc.



Grand National  
Août 2010

- Participation au Cyclo-Défi 2010 contre le cancer où quatre policiers du service de police ont parcouru bénévolement près de 300 kilomètres en vélo à partir de Montréal jusqu'à Québec pour soutenir cette cause contre le cancer.



En 2011, nos participants seront, de gauche à droite, le lieutenant Gérald Stanley et les agents Nil Bécu, François Michaud, Marcel Bazinet et Jean-Luc Robert

# LISTE DES PRINCIPAUX PARTENAIRES

- Académie Juillet
- AMT (train de banlieue)
- Association des directeurs de police du Québec
- Benado
- Carrefour Jeunesse emploi de La Prairie
- Centre de bénévolat de la Rive-Sud
- Centre jeunesse de la Montérégie (CJM)
- Centre l'Éclaircie
- Centres d'aide aux victimes d'actes criminels (CAVAC)
- Centres locaux de services communautaires (CLSC)
- Club de motoneigistes Rayons d'Argent Montérégie
- Club de VTT les Aventuriers de la Montérégie
- Collège canadien de police (CCP)
- Collège Charles-Lemoyne
- Collège Jean de la Mennais
- Commission scolaire des Grandes-Seigneuries
- Commission scolaire Riverside
- Conférence régionale des Élus de la Vallée du Haut-Saint-Laurent (CREVHSL)
- École nationale de police du Québec (ENPQ)
- Enfant retour
- Forum jeunesse Vallée du Haut-Saint-Laurent
- Forum jeunesse Valleyfield – Kinderville
- Gendarmerie Royale du Canada (GRC)
- Info-Crime Québec
- Maison des jeunes Adrenaline (La Prairie)
- Maison des jeunes Antidote (Candiac)
- Maison des jeunes Équinox (Sainte-Catherine)
- Maison des jeunes Extension (Saint-Constant)
- Maison des jeunes le Repère (Saint-Philippe)
- Maison des jeunes Symphonie (Delson)
- Ministère de la Sécurité publique (MSP)
- Ministère des Affaires municipales, des Régions et de l'Occupation du territoire (MAMROT)
- Ministère des Transports
- MRC Roussillon
- Municipalité de Saint-Mathieu
- Municipalité de Saint-Philippe
- Police du CN
- Régie des alcools, des courses et des jeux
- Régie intermunicipale de police Richelieu-Saint-Laurent
- Réseau de transport La Québécoise, Le Richelain et Tarso
- Service de police de Châteauguay
- Service de police de la Ville de Montréal (SPVM)
- Service de police de l'agglomération de Longueuil (SPAL)
- Service de police de Saint-Jean-sur-Richelieu
- Société de l'assurance automobile du Québec
- SOS violence conjugale
- Suicide action
- Sûreté du Québec
- Tel aide
- Tel jeunes
- Ville de Candiac
- Ville de Delson
- Ville de La Prairie
- Ville de Saint-Constant
- Ville de Sainte-Catherine

# LISTE DES PRINCIPAUX COMITÉS

- Comité d'administration – Réseau policier en accès et protection de l'information
- Comité des utilisateurs du logiciel Radar
- Comités de circulation (Candiac, La Prairie, Saint-Constant et Sainte-Catherine)
- Comités des mesures d'urgence (Candiac et La Prairie)
- Police Organismes
- Prévention de la criminalité
- Préventionnistes – Montréal, Laval, Lanaudière, Montérégie (MLLM)
- Réseau des partenaires contre la violence faite aux femmes
- Table de rencontres police/incendies
- Table des aînés Kateri
- Table des directeurs de l'Association des directeurs de police du Québec
- Table des responsables de la surveillance du territoire
- Table jeunesse Kateri
- Table régionale en circulation et sécurité
- Toxicomanie



Mai 2011 • [www.policeroussillon.ca](http://www.policeroussillon.ca)

RÉGIE INTERMUNICIPALE  
DE POLICE ROUSSILLON



Le Rapport d'activités 2010 est imprimé par Imprimerie Pub Cité, sur un papier Hannoart Digital, certifié FSC®, garantissant aux consommateurs que les produits du bois et de papiers qu'ils achètent proviennent de forêts gérées de façon durable. Pub Cité est un imprimeur Éco-logique qui utilise ces procédés :

