



RAPPORT D'ACTIVITÉS 2011

RÉGIE INTERMUNICIPALE
DE POLICE ROUSSILLON



LE LOGO DE LA RÉGIE



Le logo de la Régie intermunicipale de police Roussillon est constitué principalement de l'insigne d'épaule que les policiers arborent sur leur uniforme. Nous y retrouvons les éléments suivants :

- l'identification du service « **Police Roussillon** »;
- la mission du service dans une version abrégée « **Servir et Protéger** »;
- les étoiles pour l'immuabilité de la police. Elles sont au nombre de quatre pour représenter le nombre de services de police regroupés;
- le cercle correspond à la terre : partout sur la planète il y a des policiers pour faire respecter l'ordre sinon c'est le chaos, l'anarchie. Il représente également la continuité;
- les vagues pour la proximité du fleuve Saint-Laurent et les rivières qui s'y jettent après avoir traversé le territoire;
- la couronne de laurier symbolise l'autorité et la noblesse de la profession.

On y retrouve également les mots « **SERVIR • PROTÉGER** » pour indiquer que l'ensemble du personnel de la Régie désire, de concert avec la population, travailler à bien la **SERVIR** et la **PROTÉGER** ainsi qu'un rappel des valeurs véhiculées dans le service : **le RESPECT, la QUALITÉ et la PROXIMITÉ.**

- le **RESPECT** des personnes;
- la **QUALITÉ** du travail accompli;
- la **PROXIMITÉ** avec la population que nous desservons.

TABLE DES MATIÈRES

Le conseil d'administration	4
Le mot de la présidente du conseil d'administration	5
Le mot du directeur	6
La mission et la vision du Service de police	7
Le profil de la population et du territoire	8
L'organigramme	9
Le greffe	10
Les ressources humaines	11
Les ressources matérielles.....	13
La trésorerie	14
Le budget.....	15
La Division surveillance du territoire	16
La sécurité routière.....	21
La criminalité	24
La Division enquêtes et soutien	25
Liste des principaux partenaires	30
Liste des principaux comités	31

LE CONSEIL D'ADMINISTRATION



Mme Jocelyne Bates
Présidente, Mairesse de Sainte-Catherine



M. Normand Dyotte
Maire de Candiac



M. Gilles Meloche
Vice-président, Maire de Delson



Mme Lucie F. Roussel
Mairesse de La Prairie



M. Gilles Pepin
Maire de Saint-Constant



Mme Lise Poissant
Mairesse de Saint-Mathieu



Mme Lise Martin
Mairesse de Saint-Philippe

LE MOT DE LA PRÉSIDENTE DU CONSEIL D'ADMINISTRATION

La sécurité : un travail d'équipe

On ne saurait trop insister sur l'importance de la sécurité publique dans la vie quotidienne. Elle est l'un des facteurs déterminants dans le choix d'une résidence et est synonyme de qualité de vie.

À titre de présidente du conseil d'administration de la Régie intermunicipale de police Roussillon, je suis fière de présenter ce rapport annuel résumant l'essentiel du travail accompli et des résultats obtenus en 2011. Vous constaterez que la Régie met tout en œuvre pour garantir une prestation de haut niveau et ce, malgré tous les mandats qu'elle doit réaliser à court et à long terme.

La sécurité publique, c'est avant tout un service à part entière. C'est pourquoi je tiens à remercier l'État-major et tous les membres du personnel pour leur dévouement et leur engagement. Chaque jour, depuis maintenant dix ans, ils accomplissent un travail colossal et trop souvent méconnu des citoyens.

Gouverner une unité d'affaires de cette envergure comporte aussi sa part de défis; je tiens donc à souligner le travail de mes collègues maires, à qui incombe la responsabilité de définir les niveaux de service à offrir à la population. Je remercie également tous nos conseils de ville respectifs pour leur appui constant dans l'exercice de nos fonctions.

Nous sommes tous partenaires d'une équipe résolument orientée citoyen. Chacun à notre niveau, jouons un rôle important pour garantir et renforcer le sentiment de sécurité dans nos collectivités, dans le plus grand respect des familles qui choisissent de s'établir chez nous. C'est en cela que nous faisons une différence dans la vie des gens.

La présidente du conseil d'administration,

Jocelyne Bates

LE MOT DU DIRECTEUR

Mesdames, Messieurs,

Membres du conseil d'administration,

C'est avec plaisir que nous vous déposons le rapport d'activités 2011. L'année a été bien remplie comme vous le constaterez à la lecture du rapport. Les employés de la Régie, civils et policiers, ont uni leurs efforts afin que le service à la population soit dispensé selon nos valeurs corporatives, soit dans le respect, la qualité et la proximité.

Au courant de l'année, nous avons conduit une analyse avantages/coûts pour évaluer la pertinence d'informatiser la répartition des appels aux patrouilleurs ainsi que l'émission des constats d'infraction par une billetterie électronique.

Cette étude nous a permis de constater que plusieurs aspects, opérationnels et administratifs, pouvaient être améliorés et que l'implantation de ce nouveau mode de fonctionnement s'autofinçait. À l'automne, nous avons acquis les biens requis puis notre personnel a reçu la formation appropriée.

Il est prévu que la répartition informatique sera opérationnelle à partir du 1^{er} janvier 2012. Quant à la billetterie électronique, son implantation est prévue vers le mois de mai.

Au niveau des résultats opérationnels obtenus en 2011, la criminalité est à la baisse de 7 %, il y a une réduction dans toutes les catégories d'accidents routiers pour une diminution globale de 5 % et le nombre de constats d'infraction est à la hausse de 21 % par rapport à l'an dernier, notamment pour les excès de vitesse. Je vous invite à lire les commentaires des responsables de ces activités.

En conclusion, sans l'apport de nos employés, civils et policiers, nous n'aurions pu présenter cette bonne performance. Au nom de l'équipe de direction, je tiens à les remercier. De même, nous tenons à souligner votre appui dans les différents dossiers que nous avons eu à traiter ensemble. Sans votre appui, le Service ne pourrait pas progresser.

Bonne lecture,

Le directeur,

Michel Glaude

LA MISSION ET LA VISION DU SERVICE DE POLICE

LA MISSION

La Régie ainsi que chacun de ses membres ont pour mission de maintenir la paix, l'ordre et la sécurité publique, de prévenir et réprimer le crime et les infractions aux lois ou aux règlements adoptés par les autorités municipales, et d'en rechercher les auteurs.

Dans l'accomplissement de leur mandat, le personnel doit sauvegarder les droits et libertés, respecter les victimes et leurs besoins, être à l'écoute des citoyens, et ce, dans le respect du pluralisme culturel.

LA VISION

La vision, pour une équipe de direction, consiste à décrire les qualificatifs qu'elle aimerait entendre de la part de la communauté qu'elle dessert sur son organisation. Il s'agit d'une direction vers laquelle tous les gestionnaires orientent leurs actions. Nous aimerions que l'organisation soit reconnue pour :

- la qualité du service offert à la population;
- la mobilisation et le professionnalisme de ses employés;
- la qualité de son milieu de travail;
- l'efficacité de sa gestion.

LES VALEURS CORPORATIVES

Notre Service s'est doté de valeurs corporatives dès sa création, soit servir et protéger dans :

- le respect;
- la qualité;
- la proximité.

LES VALEURS ORGANISATIONNELLES

Les valeurs organisationnelles que nous avons retenues sont :

- le professionnalisme;
- le respect;
- l'intégrité;
- la loyauté;
- le service.

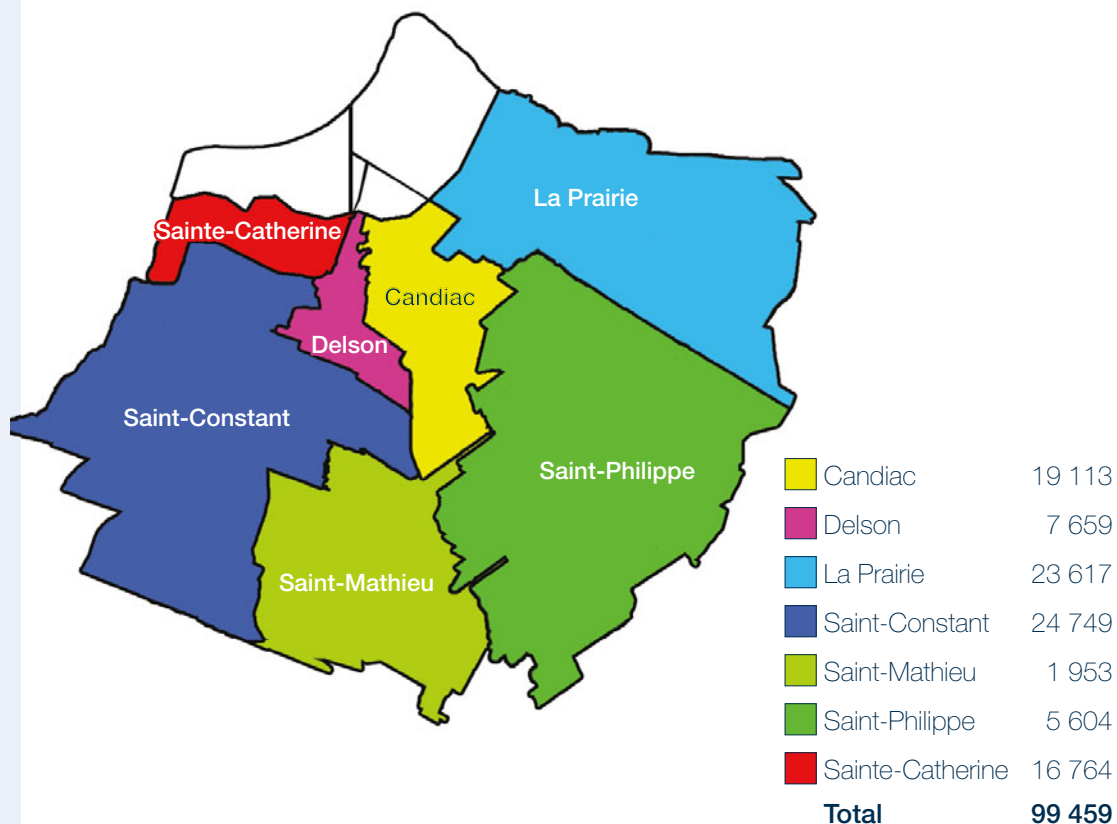
LE PROFIL DE LA POPULATION ET DU TERRITOIRE

La Régie dessert sept municipalités, soit Candiac, Delson, La Prairie, Saint-Constant, Saint-Mathieu, Saint-Philippe et Sainte-Catherine.

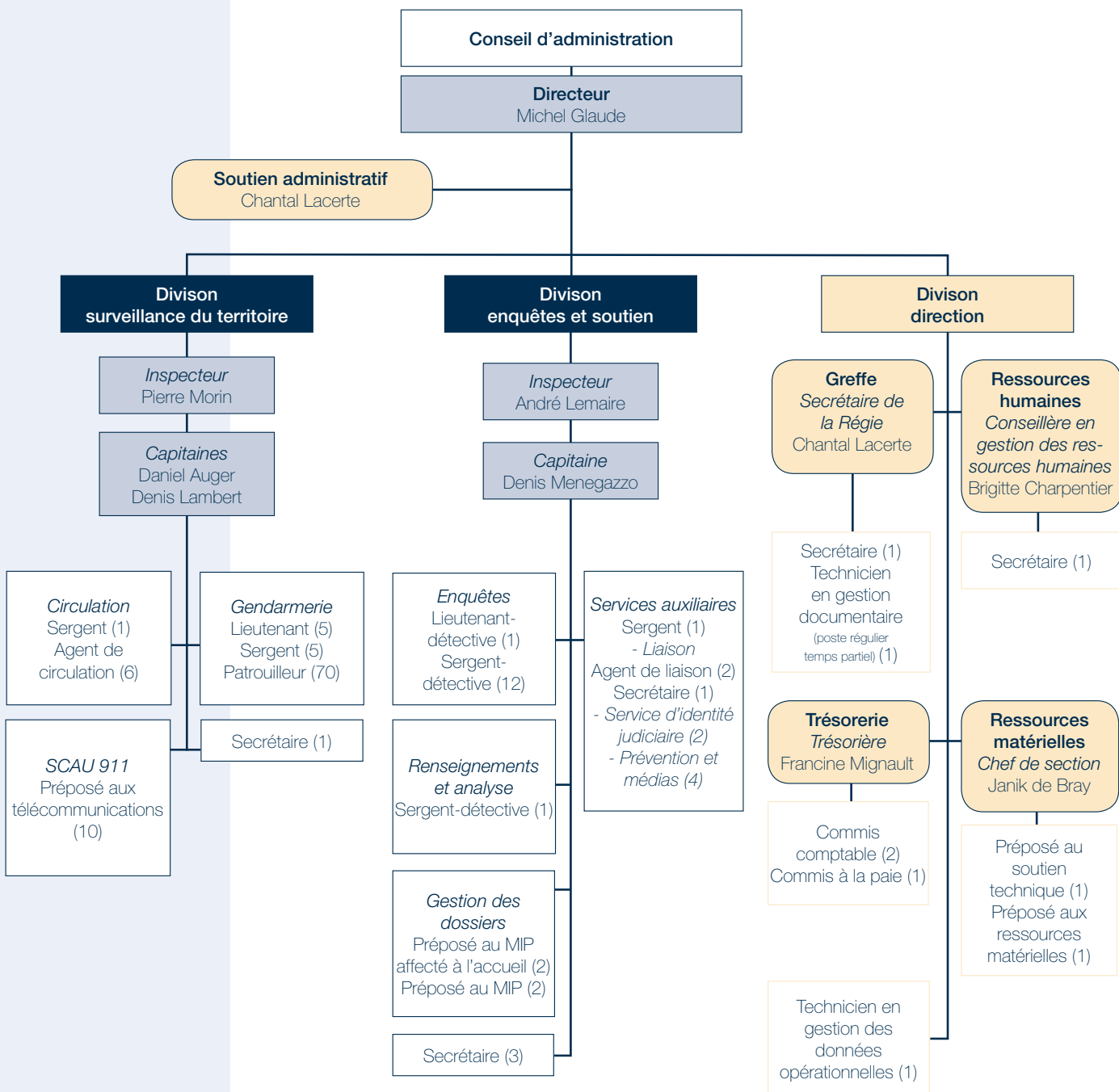
Elle assure le service sur tout le territoire qui regroupe 99 459 citoyens et couvre une superficie de 229 km². Son territoire est situé au sud-ouest de l'île de Montréal et du fleuve Saint-Laurent, à proximité de deux ponts reliant Montréal à la Rive-Sud. Il est au cœur d'un réseau routier stratégique parsemé de zones commerciales et industrielles (autoroutes 10, 15, 30 et route 132).

Nous patrouillons 466 kilomètres de rues ou de routes urbaines et 143 kilomètres de rues ou de routes en zone rurale. Le territoire de la Régie fait partie intégrante de la Communauté métropolitaine de Montréal.

L'occupation du territoire est la suivante : 73 % agricole, 20 % résidentiel, 6 % industriel et 1 % commercial. Nous y dénombrons 17 écoles primaires, 9 écoles secondaires et 2 collèges privés, 1 école offrant les deux niveaux et 2 centres d'éducation aux adultes, 6 maisons de jeunes et 124 parcs ou espaces verts. Il y a 66 kilomètres de sentiers pour les motoneiges et 44 kilomètres de sentiers pour les VTT ainsi que 67 kilomètres de pistes cyclables.



L'ORGANIGRAMME



LE GREFFE

La section greffe assiste le conseil d'administration dans la réalisation de toutes ses activités. Elle assure la préparation matérielle des travaux du conseil, assiste aux séances et dresse les procès-verbaux des délibérations. La rédaction des règlements et des avis publics de la Régie relève de son champ d'activité.

La supervision de la gestion documentaire, l'application de la *Loi sur l'accès aux documents des organismes publics et à la protection des renseignements personnels* ainsi que le suivi de toute poursuite judiciaire intentée contre la Régie font également partie de son mandat.

CONSEIL D'ADMINISTRATION, MODE DE FONCTIONNEMENT

Le conseil d'administration de la Régie tient dix assemblées ordinaires par année, soit le deuxième mercredi de chaque mois, sauf pour les mois de janvier et juillet où il n'y a pas de séance. Les séances du conseil d'administration se tiennent à 17 heures au quartier général de la Régie situé au 90, chemin Saint-François-Xavier à Candiac.

FAITS SAILLANTS

- Le 9 mars 2011, la Régie adoptait sa politique de gestion contractuelle instaurant des mesures conformes à celles exigées en vertu de l'article 573.3.1.2 de la *Loi sur les cités et villes*, qui vise à instaurer plus de transparence et une meilleure gestion des contrats au sein de la Régie.
- En 2011, la Régie a traité près de 475 demandes d'accès à l'information et plus de 645 demandes de copies de rapports d'accidents.

LES RESSOURCES HUMAINES

La section ressources humaines joue un rôle-conseil et de soutien auprès des gestionnaires de l'organisation dans leurs rapports avec le personnel. Elle assume entre autres les activités liées aux relations de travail, à la dotation (recrutement et mouvements de personnel), à la gestion des avantages sociaux, à l'évaluation du rendement et à la formation.

Pour réaliser les mandats qui lui sont confiés, l'équipe de la section ressources humaines travaille en étroite collaboration avec chacune des divisions de la Régie.

FAIT SAILLANT

- L'un des points marquants de 2011 a été le renouvellement de la convention collective des employés cols blancs du Syndicat canadien de la fonction publique (SCFP), section locale 4264, à la satisfaction des deux parties. La convention collective a été signée le 9 mars 2011 et est en vigueur du 1^{er} janvier 2009 au 31 décembre 2013.



Signature du renouvellement de la convention collective du Syndicat canadien de la fonction publique le 9 mars 2011

Debout de gauche à droite : Marie-Claude Lessard, représentante SCFP, Vicky Gionet, vice-présidente SCFP local 4264, Lise Martin, mairesse de Saint-Philippe, André J. Côté, ex-maire de Candiac, Lise Poissant, mairesse de Saint-Mathieu, Gilles Pepin, maire de Saint-Constant, Francine Mignault, trésorière, Brigitte Charpentier, conseillère en gestion des ressources humaines. Assis de gauche à droite : Julie Hurtubise, secrétaire SCFP local 4264, Johanne Marotte, présidente SCFP local 4264, Gilles Meloche, maire de Delson, Michel Glaude, directeur. Absentes : Lucie F. Roussel, mairesse de La Prairie et Jocelyne Bates, mairesse de Sainte-Catherine.

CONVENTION COLLECTIVE

La convention collective de la Fraternité des policiers de la Régie intermunicipale de police de Roussillon Inc. est en vigueur depuis le 1^{er} janvier 2008 jusqu'au 31 décembre 2012.

Pour les deux regroupements d'employés syndiqués, plusieurs rencontres de relations de travail ont eu lieu au cours de l'année 2011 dans un esprit d'échange et de grande collaboration.

LES EFFECTIFS

En date du 31 décembre 2011, la Régie comptait 148 policiers, réguliers et temporaires, dont 34 femmes et 114 hommes, ainsi que 45 employés civils, réguliers et temporaires, dont 28 femmes et 17 hommes.

Répartition des effectifs par fonction	
Policier cadre	6
Policier syndiqué	142
Civil cadre	4
Civil syndiqué	41
TOTAL	193

LA FORMATION CONTINUE

La formation continue est, pour la Régie, une activité très importante pour l'organisation. Elle permet le développement de divers types de compétences liées à l'emploi. La formation vise à permettre à l'employé d'effectuer le travail plus efficacement, d'en avoir une plus grande maîtrise et en cas de changement, d'être préparé à assumer d'autres tâches ou responsabilités, dans le même secteur d'activité ou dans un autre, à la suite de changement organisationnel, technologique ou par choix professionnel de l'employé.

Compte tenu des principaux défis et enjeux stratégiques, le développement des compétences du personnel vise l'atteinte des objectifs suivants :

- Aider à mettre en œuvre les objectifs stratégiques de la Régie pour le futur versus le niveau de service et ses obligations;
- Contribuer à l'amélioration de la performance de l'organisation afin de répondre aux attentes des citoyens (exemple : la réalité culturelle);
- Développer la relève et soutenir les employés dans l'exercice de leurs fonctions et en reconnaître les efforts de développement;
- Inculquer aux ressources humaines les connaissances nécessaires pour une adaptation aux différents changements qui caractérisent la réalité de la société d'aujourd'hui.

Pour ce faire, la formation est donnée au personnel par le biais d'organismes externes (École nationale de police du Québec, Collège canadien de la police, etc.), ou à l'interne par nos moniteurs et instructeurs accrédités.

Formation 2011	Nombre de séances	Nombre de participants
Formation offerte à l'interne	15	155
Formation offerte à l'externe	84	137

LES RESSOURCES MATÉRIELLES

Le mandat de la section ressources matérielles est de planifier, organiser et contrôler les activités reliées aux approvisionnements des biens et services pour les différentes divisions de la Régie.

Elle est entre autres responsable de l'entretien du bâtiment, des équipements informatique et téléphonique ainsi que de la flotte automobile en plus de l'habillement et des équipements servant au travail des policiers.

FAITS SAILLANTS

Deux projets d'envergure ont été réalisés en 2011, soit :

- Le premier projet avait pour but l'acquisition et l'intégration dans les véhicules d'ordinateurs véhiculaires permettant l'interrogation du CRPQ (Centre de renseignements policiers du Québec). Ces terminaux serviront également à la billetterie électronique, projet qui verra le jour en 2012.
- Le deuxième projet visait l'implantation d'un logiciel permettant la répartition informatique des appels directement vers les véhicules policiers, diminuant ainsi le volume d'utilisations des communications verbales ce qui permet d'augmenter la confidentialité, et rend les opérations policières plus efficaces.



LA TRÉSORERIE

Le principal rôle de la section trésorerie est de veiller à ce que la Régie se conforme aux lois et règlements en matière de finances en établissant des politiques de contrôle et en respectant le manuel de présentation de l'information financière municipale du MAMROT (ministère des Affaires municipales, des Régions et de l'Occupation du territoire).

La section trésorerie fournit également des services de soutien aux gestionnaires en matière d'analyse, de prévisions financières, de rémunération et de l'ensemble des opérations comptables dans le respect des politiques établies.

FAITS SAILLANTS

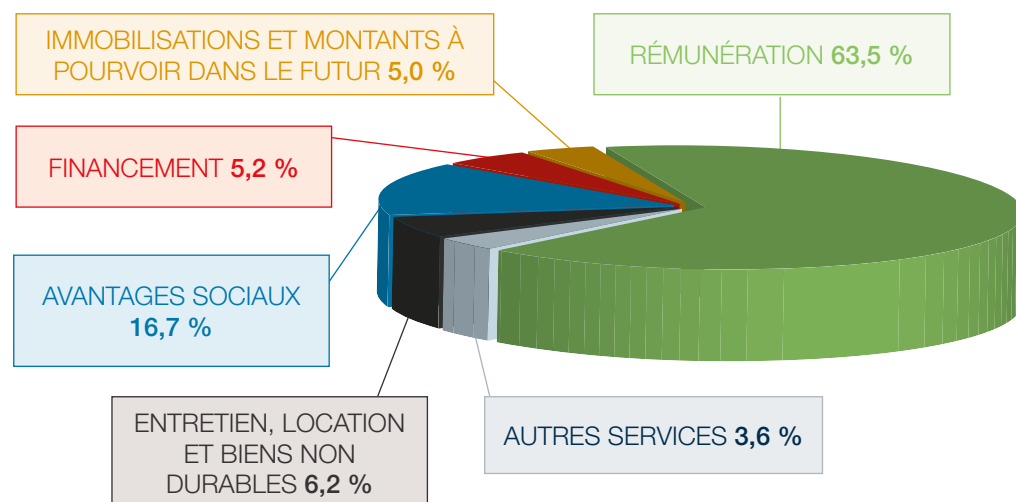
- De concert avec l'inspecteur à la Division surveillance du territoire et la chef de section - Ressources matérielles, l'analyse des besoins pour le renouvellement de la flotte automobile a été effectuée. La Régie compte maintenant 43 véhicules, 2 motoquads, 1 motoneige, 1 remorque et 2 vélos. Il a été convenu que les dépenses annuelles resteraient les mêmes mais une modification a été apportée à l'annexe A de la Politique de capitalisation et d'amortissement afin de permettre certains ajouts.
- Une révision des postes comptables associés à chaque employé touché par la réorganisation des effectifs en vigueur au 1^{er} janvier 2012 a été nécessaire afin d'arrimer les dépenses budgétées aux coûts réels à venir.

LE BUDGET

Rémunération	12 586 560 \$
Avantages sociaux	3 312 060 \$
Transport et communication	128 060 \$
Services professionnels et administratifs	474 290 \$
Entretien, location et biens non durables	1 192 014 \$
Financement, remboursement capital, taxes et provision pour mauvaises créances	1 030 340 \$
Contribution à l'École nationale de police	107 080 \$
Sous-total	18 830 404 \$

Flotte automobile, remboursement au fonds de roulement et montant à pourvoir dans le futur 986 590 \$

TOTAL 19 816 994 \$



« Autres services » regroupe les éléments suivants :

- Transport et communication
- Services professionnels et administratifs
- Contribution à l'École nationale de police

« Financement » regroupe les éléments suivants :

- Intérêts et remboursement capital
- Taxes municipales
- Provision pour mauvaises créances

LA DIVISION SURVEILLANCE DU TERRITOIRE

La Division surveillance du territoire est composée de trois principaux secteurs d'activité :

- la patrouille du territoire et réponse aux appels;
- la circulation;
- le service centralisé des appels d'urgence 911.

PRINCIPAUX MANDATS

- la réponse aux appels;
- la patrouille de l'ensemble du territoire;
- l'application du Code de sécurité routière;
- l'application des lois et règlements incombant à la police et le maintien de la paix, du bon ordre et de la sécurité des citoyens;
- les mesures d'urgence (police).

FAITS SAILLANTS

- Répartition informatique

Au courant de l'année 2011, la Régie a procédé à l'installation de 22 terminaux véhiculaires dans ses véhicules de patrouille afin que les policiers puissent recevoir les appels de service directement dans l'auto-patrouille.

L'ensemble des policiers patrouilleurs a reçu une formation afin de pouvoir utiliser cette nouvelle technologie qui permettra de libérer les ondes radio et faciliter le travail des préposés aux télécommunications. Ces terminaux véhiculaires permettront également aux policiers de procéder à des vérifications de véhicules et d'individus directement dans l'auto-patrouille via les banques d'informations policières.

- Assistance détention - Sûreté du Québec

Depuis le 15 décembre 2011, la Régie offre une assistance à la Sûreté du Québec concernant la détention de certains de leurs prévenus.

En effet, un protocole d'entente a été conclu entre la Régie et la Sûreté du Québec précisant les conditions et la tarification applicables pour chaque assistance. Les détenus sont gardés dans nos cellules pour une courte période de temps et conduits au palais de justice de Longueuil ou au centre de détention Rivière-des-Prairies.

- Salle de tir mobile

Depuis le 18 mai 2011, la Régie utilise une salle de tir mobile pour effectuer les pratiques de tir de ses policiers.

En effet, suite à une entente avec la ville de St-Jean, la Régie loue une remorque de 53 pieds de long, spécialement aménagée en salle de tir. La remorque de tir est également utilisée par les policiers de Châteauguay, Magog, Bromont, St-Jean et Richelieu St-Laurent.

L'utilisation d'une salle de tir mobile directement stationnée derrière le poste de Roussillon diminue nos frais opérationnels reliés à cette activité.



- Formation d'un agent évaluateur

Avec l'avènement de la loi C-2 le 2 juillet 2008, plusieurs nouveaux pouvoirs et devoirs en matière de capacité de conduite affaiblie sont entrés en vigueur. En 2010, la majeure partie des patrouilleurs de la Régie ont été formés pour être en mesure de faire subir à certains conducteurs des épreuves de coordination de mouvement dans le but de détecter ceux dont les capacités de conduire sont affectées par l'alcool et la drogue.

En 2011, un policier de la Régie a été formé agent évaluateur. Son rôle est de déterminer si la personne a la capacité de conduire un véhicule et de déterminer par quelle catégorie de drogue elle est intoxiquée.

Depuis sa formation, notre agent évaluateur s'est impliqué dans une douzaine de dossiers d'arrestation pour facultés affaiblies par la drogue. Ces dossiers ont été soumis au procureur de la couronne pour autorisation et mise en accusation.

- Stages d'observation étudiants en techniques policières

Depuis plusieurs années, la Régie accueille des étudiants en techniques policières des établissements d'enseignement collégial.

En 2011, huit étudiants du Collège de Maisonneuve, un du Collège John Abbott, quatre du Collège Ahuntsic et un du Collège François-Xavier Gameau ont effectué leur stage à la Régie.

Les étudiants sont jumelés à un patrouilleur d'expérience pour une période de six quarts de travail (deux de jour, deux de soir et deux de nuit) leur permettant ainsi de bien évaluer les implications de ce métier.

Pour la Régie, ces stages permettent de recruter de futurs policiers sous ses rangs.

- Formation Alzheimer

Intitulée « Interagir avec des personnes atteintes de la maladie d'Alzheimer - service de police », cette formation d'une durée de six heures a été élaborée spécialement pour le personnel policier par la Société Alzheimer Rive-Sud.

Tout au long de cette journée, nos employés (tant les répartiteurs à la centrale 911 que les policiers patrouilleurs) ont pu se familiariser notamment avec les mythes et réalités entourant la maladie, obtenir quelques repères pour en détecter rapidement la présence, comprendre la philosophie d'intervention du mouvement Alzheimer Québécois, savoir communiquer efficacement avec une personne atteinte et connaître la gestion des comportements déroutants.

LA SECTION GENDARMERIE

PATROUILLE DU TERRITOIRE ET RÉPONSE AUX APPELS

Ces activités sont exécutées par 5 équipes de travail comportant 16 policiers répartis dans 3 secteurs territoriaux. Nos patrouilleurs ont répondu à près de 30 648 appels dont le tableau ci-après démontre le type d'intervention.

Pourcentage des interventions policières selon la catégorie des appels traités

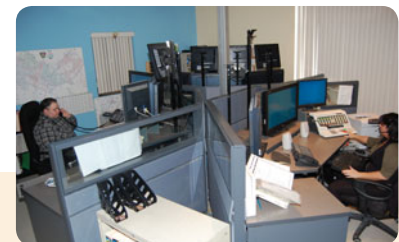
Nature des appels	Nombre d'appels	%
Crime contre la personne	588	1,92
Crime contre la propriété	1 998	6,52
Autres infractions au Code criminel	653	2,13
Infraction reliée aux règlements de circulation	417	1,36
Intervention policière non reliée à des infractions criminelles	26 992	88,07
TOTAL	30 648	100,00

Répartition des interventions policières

Candiac		Delson		La Prairie		Saint-Constant	
2010	2011	2010	2011	2010	2011	2010	2011
5 411	6 923	2 940	2 854	6 689	6 970	6 657	6 667
Saint-Mathieu		Saint-Philippe		Sainte-Catherine		Territoire	
2010	2011	2010	2011	2010	2011	2010	2011
665	573	1 403	1 336	5 220	5 325	28 985	30 648

SERVICE CENTRALISÉ DES APPELS D'URGENCE 911

Le service centralisé des appels d'urgence de la Régie achemine les appels 911 aux différents services demandés. Il traite également tous les autres appels des citoyens et assure la répartition de ceux-ci.



Pour l'année 2011, le personnel du SCAU 911 a répondu à 50 551 appels. De ce nombre, 30 648 appels ont été traités par les policiers, 1 523 par le service des incendies, 4 693 par le service d'ambulance et 13 687 par d'autres services.

ÉQUIPE DE SURVEILLANCE DES PARCS

Afin de répondre à un besoin grandissant en ce qui a trait aux méfaits, incivilités et consommation de drogues et alcool dans les parcs et espaces verts, la Régie a créé en 2008 une équipe spéciale de surveillance.

Cinq policiers sont assignés exclusivement à cette équipe et patrouillent les parcs et espaces verts de façon sporadique.

Pour la période du 15 avril au 15 novembre 2011, l'équipe de surveillance des parcs a effectué 3 194 vérifications, émis 378 constats d'infraction, procédé à 273 arrestations pour possession de drogues et traité 45 dossiers divers.

PATROUILLE À VÉLO

Cinq patrouilleurs à vélo ont sillonné le territoire de la Régie entre le 15 mai et le 15 septembre 2011.

Leur travail, axé plus sur la prévention et le respect des lois et règlements, assure une visibilité policière à des endroits plus difficiles d'accès. Ces derniers ont effectué 428 vérifications, émis 162 constats d'infraction, procédé à l'arrestation de 13 individus pour possession de drogues et participé à 23 interventions diverses.



PATROUILLE À VTT ET MOTONEIGE

Depuis 2008, des patrouilleurs de la Régie sont formés pour patrouiller les sentiers de VTT et de motoneige qui sillonnent le territoire.

Pour 2011, les six patrouilleurs VTT se sont partagé les 103 heures de patrouille de sentier en utilisant les deux véhicules tout terrain que possède la Régie.

Pour ce qui est de la patrouille à motoneige, aucune opération de surveillance des sentiers n'a été effectuée en 2011. Les sentiers du territoire ayant été ouverts pour une durée d'environ 15 jours seulement.

Il est à noter qu'en décembre 2011, la Régie a procédé à l'acquisition d'une motoneige suite à une analyse « avantage des coûts versus la location ».



POURSUITE POLICIÈRE D'UN VÉHICULE EN 2011

Les policiers de la Régie ont été impliqués dans neuf poursuites de véhicules dans l'exercice de leur fonction.

Quatre de ces poursuites ont été initiées pour des motifs d'infraction au Code de la sécurité routière tandis que pour les cinq autres, il s'agissait d'une infraction au Code criminel. Aucune poursuite n'a fait de victimes ou de blessés.

UTILISATION D'UNE ARME DE SERVICE ET IRRITANT CHIMIQUE

Pour 2011, aucun policier de la Régie n'a utilisé son arme de service dans l'exercice de ses fonctions, sauf pour des animaux en détresse.

Concernant les armes intermédiaires (bâton télescopique et irritant chimique), seul l'irritant chimique a été utilisé à une occasion.

LE PROGRAMME ACCÈS (ALCOOL)

Le programme ACCÈS est une mesure gouvernementale permettant de favoriser l'intégrité du régime fiscal, de récupérer les revenus dus au gouvernement, d'accentuer la lutte contre le commerce illégal d'alcool et d'en réduire l'offre et la demande.

Bilan opérationnel ACCÈS	
Visite systématique	52
Visite positive	8
Enquête de permis d'alcool	6
Pose de scellés	3

PROGRAMME ACCÈS TABAC

Les policiers patrouilleurs de la Régie ont procédé à 40 arrestations pour des infractions relatives à la *Loi sur le tabac*. Ces dossiers ont été acheminés au ministère du Revenu pour traitement. Une vingtaine de policiers de la Régie ont reçu une formation spécifique pour traiter ces dossiers.

PROJET PILOTE – ÉCOLE SECONDAIRE DE LA MAGDELEINE

Pour la période du 1^{er} janvier au 23 juin 2011, notre policier affecté à l'école secondaire de la Magdeleine a effectué 78 interventions sur le site de l'école dont 38 nécessitant la rédaction d'un rapport. Pour l'année scolaire 2011-2012, d'un commun accord entre la direction de l'école et la direction du service de police, le rôle du policier sera orienté vers un aspect plus préventif. Un processus de sélection est en cours pour désigner un agent préventionniste qui sera affecté à l'école prochainement.

LA SÉCURITÉ ROUTIÈRE

ASPECT PRÉVENTION

DIAGNOSTIC DE SÉCURITÉ ROUTIÈRE EN MILIEU MUNICIPAL

Les participants au projet pilote de diagnostic en sécurité routière en milieu municipal, projet du ministère des Transports du Québec en partenariat avec les villes et municipalités situées sur notre territoire ainsi que de notre service de police, se sont rencontrés à quelques reprises.

Le rapport final a été déposé en 2011. Celui-ci met en relief les facteurs pouvant contribuer à un accident soit une mauvaise signalisation routière, une infrastructure inappropriée ou le comportement fautif du ou des conducteurs concernés pour une quinzaine de sites accidentogènes.

Les participants doivent produire un plan d'action et le mettre en œuvre en 2012.

COMITÉ DE CIRCULATION LOCALE ET RÉGIONALE

La Régie a participé durant l'année 2011 à 24 comités de circulation locaux, dont ceux de Candiac, La Prairie, Saint-Constant et Sainte-Catherine.

De plus, à trois reprises, la table régionale en circulation et sécurité s'est réunie dans les locaux de la Régie pour discuter des problèmes de circulation et de sécurité. À ces rencontres, l'ensemble des municipalités composant la Régie sont présentes.

CAMPAGNE : PENSONS SÉCURITÉ, C'EST NOTRE RESPONSABILITÉ !

Une nouvelle campagne de sécurité routière a été instaurée au printemps 2011 en collaboration avec la Société de l'assurance automobile du Québec et nos partenaires municipaux.

De nouveaux panneaux promotionnels ont été installés un peu partout sur le territoire pour promouvoir cette campagne. Des opérations policières ont été effectuées tout au long de l'année afin de rappeler aux automobilistes l'importance de la sécurité routière.



Les thèmes suivants ont été priorisés :
prudence, sobriété, vigilance et courtoisie

ASPECT RÉPRESSION

LA CIRCULATION

La sécurité routière et le contrôle de la circulation font partie de la mission du service et sont au cœur des préoccupations des citoyens.

Les membres de la section de la circulation, composée d'un sergent et de six agents, portent une attention particulière au suivi des plaintes reçues et au volume important d'automobilistes transitant quotidiennement sur notre réseau routier. Leurs efforts, combinés à ceux de nos patrouilleurs, nous permettent de vous présenter un bilan positif pour l'année 2011.

En effet, nous constatons une baisse de 5 % au niveau des accidents. Nous croyons qu'il y a une corrélation directe entre le nombre de constats d'infraction émis et le nombre d'accidents survenus.

Statistiques de la sécurité routière

	Candiac		Delson		La Prairie		Saint-Constant		Saint-Mathieu		Saint-Philippe		Sainte-Catherine		Territoire	
	2010	2011	2010	2011	2010	2011	2010	2011	2010	2011	2010	2011	2010	2011	2010	2011
Accident de la circulation - Baisse de 5 %																
Accident mortel	2	0	0	0	1	0	0	1	1	0	0	0	1	0	5	1
Accident avec blessé	52	44	26	31	78	69	108	85	8	4	21	20	43	48	336	301
Accident matériel	230	244	112	90	256	264	292	289	23	24	33	30	177	149	1 123	1 090
Accident délit de fuite	7	4	2	5	6	5	3	7	2	1	3	2	4	2	27	26
TOTAL	291	292	140	126	341	338	403	382	34	29	57	52	225	199	1 491	1 418
Constat d'infraction – Hausse de 21 %																
Vitesse	1 107	1 577	764	884	2 414	2 833	1 519	2 249	641	550	176	152	491	871	7 112	9 116
Autres CSR	3 562	3 805	2 379	2 738	3 861	5 272	3 858	4 028	164	144	298	234	3 190	3 777	17 312	19 998
Règlements municipaux	621	817	223	304	1 112	1 446	601	800	2	6	47	72	539	790	3 145	4 235
TOTAL	5 290	6 199	3 366	3 926	7 387	9 551	5 978	7 077	807	700	521	458	4 220	5 438	27 569	33 349

OPS FREINS (OPÉRATIONS POLICIÈRES EN SÉCURITÉ ROUTIÈRE CONCERTÉE)

La Régie participe depuis 2006 à des opérations policières en sécurité routière (OPS Freins) en collaboration avec les organisations policières de la Montérégie.

En 2011, dix opérations ont été effectuées, dont quatre avec médiatisation.

Ces opérations ont ciblé les thèmes suivants :

- vitesse;
- VTT/motoneige;
- alcool;
- zone et transport scolaire;
- courtoisie au volant;
- ceinture de sécurité;
- cellulaire;
- cyclomoteur;
- piétons.

Ces opérations conjointes ont permis à la population de constater une visibilité accrue des policiers partout en Montérégie, favorisant ainsi une diminution des accidents routiers



LA CRIMINALITÉ

CRIMINALITÉ 2011

Sur le territoire desservi par la Régie, nous constatons que la population a augmenté de 1,8 %, passant de 98 298 en 2010 à 99 459 en 2011, que les activités commerciales et industrielles augmentent également et que notre taux de criminalité est à la baisse, et ce, pour une troisième année consécutive.

En effet, le total des crimes en 2010 était à 3 554 comparativement à 3 294 en 2011, soit une réduction de 7,3 %. Les crimes contre la personne ont subi une baisse importante de 13,2 %, soit 486 en 2010 et 422 en 2011, alors que les crimes contre la propriété ont subi aussi une baisse relativement importante passant de 1 875 en 2010, pour diminuer à 1 494 en 2011, soit une baisse de 20,3 %. Les autres crimes répertoriés ont, quant à eux, augmenté de 15,5 %, soit 1 193 en 2010 et 1 378 en 2011.

Cette augmentation de 185 crimes s'explique par la hausse des arrestations faites par nos patrouilleurs pour la possession simple de stupéfiant, soit 128 arrestations de plus qu'en 2010, ainsi que la hausse d'arrestations pour les personnes conduisant avec les facultés affaiblies, soit 41 conducteurs de plus que l'an dernier.

Criminalité

	Candiac		Delson		La Prairie		Saint-Constant		Saint-Mathieu		Saint-Philippe		Sainte-Catherine		Territoire	
	2010	2011	2010	2011	2010	2011	2010	2011	2010	2011	2010	2011	2010	2011	2010	2011
Crime contre la personne	65	54	29	33	115	128	123	85	5	14	31	18	118	90	486	422
Crime contre la propriété	307	296	177	169	523	367	460	371	28	31	67	59	313	201	1 875	1 494
Autres crimes	202	321	116	114	292	293	304	331	26	25	41	40	212	254	1 193	1 378
TOTAL	574	671	322	316	930	788	887	787	59	70	139	117	643	545	3 554	3 294

LA DIVISION ENQUÊTES ET SOUTIEN

La division détient un mandat tant opérationnel qu'administratif. Alors que certaines sections sont assignées à la lutte à la criminalité, d'autres possèdent un mandat de soutien aux opérations ou de prévention.

FAIT SAILLANT

- Pour une deuxième année consécutive, le nombre de délits criminels a diminué sur notre territoire. En effet, la criminalité survenue en 2011 est 7,3 % inférieure à l'année 2010.

Nous croyons que ce bilan positif est la conséquence des efforts déployés par tous les employés du service pour prévenir et contrôler la criminalité, et ce, en concertation avec nos partenaires.

LA SECTION DES ENQUÊTES

La section des enquêtes traite annuellement environ 1 000 dossiers d'enquête. La mission de l'unité est de combattre la criminalité en recherchant les auteurs de crimes et en les poursuivant devant les tribunaux. La section contribue à améliorer le sentiment de sécurité de tous les citoyens du territoire par des actions directes, visant à réduire le taux de criminalité.

Données opérationnelles Dossiers enquêtes	2010	2011
Classement par mise en accusation	223	280
Classement non résolu	297	327
Classement non fondé	68	102
Retrait de plainte	116	114
Actif	356	163
TOTAL	1 060	986

Le territoire que dessert l'unité est constitué d'un secteur commercial, industriel et résidentiel. Ce contexte apporte donc une criminalité très diversifiée. À cet effet, nos enquêteurs se doivent d'acquérir les connaissances en enquêtes criminelles générales et spécialisées tout en maintenant celles-ci à jour. La formation est une priorité.

En 2011, des efforts ont été consentis encore une fois pour lutter contre le trafic de stupéfiants et les crimes reliés aux gangs de rue.



Serre hydroponique démantelée

PARTENARIAT



En 2011, nous avons maintenu notre partenariat avec l'Escouade Régionale Mixte gangs de rues Montérégie, par l'assignation d'un enquêteur à cette unité d'enquête spécialisée.



L'Escouade Régionale Mixte qui lutte contre les motards criminalisés a procédé à une importante opération policière (CARCAN) en date du 23 novembre 2011 et ce dans plusieurs municipalités de la Montérégie, incluant cinq perquisitions sur notre territoire auxquelles nous avons participé.



La section des enquêtes contribue de la même façon avec le Bureau intégré de coordination du renseignement en matière de contrebande de tabac.

LA SECTION IDENTITÉ JUDICIAIRE

Deux techniciens en identité judiciaire ont comme principale tâche de recueillir et traiter les exhibits qu'ils récupèrent sur une scène de crime ou qui sont récupérés par tout autre policier, dont les patrouilleurs judiciaires qui sont spécifiquement formés.

Les policiers à l'identité judiciaire doivent s'assurer de l'intégrité des éléments de preuve quels qu'ils soient, photos, ADN, analyse de stupéfiants, etc., qui seront par la suite déposés en preuve devant le tribunal.

Le partenariat s'avère d'une grande importance dans ce domaine des plus spécialisés et en constante évolution. La mise à jour de leurs connaissances et le maintien des liens étroits avec des partenaires tels que le laboratoire de sciences judiciaires sont obligatoires.

Activités 2011	
Comparaison des empreintes	20
Demande au laboratoire de sciences judiciaires	220
Croquis de scène	23
Prélèvement d'ADN sur scène	36
Prélèvement d'empreintes digitales	63
Scène avec photographe	38
Ouverture de lot (suivi des éléments de preuve recueillis)	1 627



LA SECTION PRÉVENTION ET RELATIONS MÉDIATIKUES

Cette section planifie et coordonne les programmes de prévention offerts en milieu scolaire, résidentiel et commercial. Les trois policiers de cette section répondent aux besoins communautaires et sociaux qui surviennent dans leur secteur respectif, en fournissant le soutien nécessaire aux citoyens.

Nous desservons l'ensemble du territoire de la Régie. Nous travaillons en partenariat avec les divers services et organismes du milieu, et c'est grâce à cette coopération que nous obtenons des résultats.

L'un des rôles des agents est de rassurer les citoyens, en les tenant informés sur la nature des interventions effectuées par les policiers, et ce, par le biais des médias locaux, régionaux et nationaux.



Voici quelques statistiques des relations avec les médias pour 2011 :

Communiqué de presse rédigé	91
Entrevue suite aux événements médiatiques	24
Conférence de presse tenue par la Régie	2
Article de journal publié sur des faits locaux	650

Nous avons participé à des capsules de prévention ainsi qu'à certaines émissions spéciales présentées sur les ondes du réseau de télévision spécialisé *Avis de recherche* dans l'émission *Les Rendez-vous policiers*. De plus, des entrevues télévisées (en studio ou téléphoniques) sont données au réseau *Avis de recherche* dans le cadre de l'émission *Enquêtes policières*.

PRÉVENTIONNISTE À VÉLO

La prévention à vélo en est à sa 9^e année. Le but étant de se rapprocher de la communauté, être à son écoute, connaître ses besoins et répondre à ses questions, la patrouille à vélo est un excellent moyen de rapprochement avec le citoyen.

Voici les faits saillants de la prévention à vélo :

- Organisation et participation à la randonnée annuelle à vélo en collaboration avec l'organisme de justice alternative Benado. Il y a diffusion de différents conseils de sécurité à vélo et démonstration à la communauté qu'il y a un travail de partenariat.
- Cyclo-Défi-Onco. Participation à l'organisation de cette randonnée à vélo où différents conseils sont donnés sur la sécurité routière en plus de faire la promotion du port du casque protecteur.
- Promotion du programme Génie-vélo dans les écoles primaires.
- Course pour l'Autisme.
- Tour du Silence.

LE SOUTIEN AUPRÈS DES ÉCOLES

En collaboration avec la Commission scolaire des Grandes-Seigneuries et la Commission scolaire Riverside, nous offrons des conférences en milieu scolaire qui sont destinées aux élèves de niveau primaire et secondaire dans les 35 écoles du secteur :

- Maternelle : 1^{er} contact avec un policier (quel est le rôle d'un policier), et les inconnus (avec l'aide d'un dessin animé);
- 1^{re} année : le métier de policier et les inconnus (vidéo utilisé est Mimi sauve Duncan);
- 2^e année : sécurité à vélo et piétonnière;
- 3^e année : sécurité à l'approche des trains et des voies ferrées dans le cadre du programme national Gareautrain;
- 4^e année : le respect des autres et le vandalisme;
- 5^e année : la brimade (mélange d'intimidation, de harcèlement et de taxage) et les conséquences auprès des victimes, des témoins et des agresseurs;
- 6^e année : la sécurité sur internet avec le programme internet 101;
- Secondaire 1 : réduction des méfaits (graffitis et vandalisme);
- Secondaire 2 : cybercriminalité (Vous Net pas seul et intimidation);
- Secondaire 3 : psychotropes (drogues et lois);
- Secondaire 4 : *Loi sur le système de justice pénale pour adolescents*, métier policier;
- Secondaire 5 : conduite de véhicule (vitesse, drogue et alcool au volant).

QUELQUES-UNES DE NOS ACTIVITÉS

- À l'école Jean de la Mennais, simulation d'une scène de crime (meurtre) où l'on peut voir différentes fonctions du monde policier tel que le patrouilleur, le spécialiste en identité judiciaire, l'enquêteur et le relationniste médiatique. Ces personnages sont joués par des policiers de notre service et cette activité annuelle fait partie intégrante de la formation des élèves du secondaire.



- Lors du Grand National qui se déroule au Récré-O-Parc de la ville de Sainte-Catherine, les agents aux relations communautaires et médiatiques profitent de cette exposition de véhicules antiques pour faire connaître les différents services offerts par la Régie. À cette occasion, différents dépliants sont distribués sur les véhicules modifiés, la vitesse, le port de la ceinture, etc.



LISTE DES PRINCIPAUX PARTENAIRES

- Académie Juillet
- AMT (train de banlieue)
- Association des directeurs de police du Québec
- Benado
- Carrefour Jeunesse emploi de La Prairie
- Centre de bénévolat de la Rive-Sud
- Centre jeunesse de la Montérégie (CJM)
- Centre l'Éclaircie
- Centres d'aide aux victimes d'actes criminels (CAVAC)
- Centres locaux de services communautaires (CLSC)
- Club de motoneigistes Rayons d'Argent Montérégie
- Club de VTT les Aventuriers de la Montérégie
- Collège canadien de police (CCP)
- Collège Charles-Lemoyne
- Collège Jean de la Mennais
- Commission scolaire des Grandes-Seigneuries
- Commission scolaire Riverside
- Conférence régionale des Élus de la Vallée du Haut-Saint-Laurent (CREVHSL)
- École nationale de police du Québec (ENPQ)
- Enfant-Retour Québec
- Forum jeunesse Vallée du Haut-Saint-Laurent
- Forum jeunesse Valleyfield – Kinderville
- Gendarmerie Royale du Canada (GRC)
- Info-Crime Québec
- L'Élan, Centre jeunesse Montérégie
- Maison des jeunes Adrenaline (La Prairie)
- Maison des jeunes Antidote (Candiac)
- Maison des jeunes Équinox (Sainte-Catherine)
- Maison des jeunes Extension (Saint-Constant)
- Maison des jeunes le Repère (Saint-Philippe)
- Maison des jeunes Symphonie (Delson)
- Ministère de la Sécurité publique (MSP)
- Ministère des Affaires municipales, des Régions et de l'Occupation du territoire (MAMROT)
- Ministère des Transports
- MRC Roussillon
- Municipalité de Saint-Mathieu
- Municipalité de Saint-Philippe
- Police du CN
- Régie des alcools, des courses et des jeux
- Régie intermunicipale de police Richelieu-Saint-Laurent
- Réseau de transport La Québécoise, Le Richelain et Tarso
- Service de police de Châteauguay
- Service de police de la Ville de Montréal (SPVM)
- Service de police de l'agglomération de Longueuil (SPAL)
- Service de police de Saint-Jean-sur-Richelieu
- Société de l'assurance automobile du Québec (SAAQ)
- SOS violence conjugale
- Suicide action
- Sûreté du Québec
- Tel aide
- Tel jeunes
- Ville de Candiac
- Ville de Delson
- Ville de La Prairie
- Ville de Saint-Constant
- Ville de Sainte-Catherine

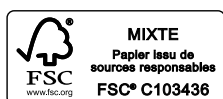
LISTE DES PRINCIPAUX COMITÉS

- Association québécoise de la criminalistique
- Comité d'administration – Réseau policier en accès et protection de l'information
- Comité des utilisateurs du logiciel Radar
- Comités de circulation (Candiac, La Prairie, Saint-Constant et Sainte-Catherine)
- Comités des mesures d'urgence (Candiac et La Prairie)
- Comité Enfant-Retour
- Comité ERM gang de rue
- Comité faisons équipe – partageons la route en Montérégie
- Comité provincial des sièges d'auto pour enfant
- Police Organismes
- Prévention de la criminalité
- Préventionnistes – Montréal, Laval, Lanaudière, Montérégie (MLLM)
- Réseau des partenaires contre la violence faite aux femmes
- Service de renseignement criminel du Québec
- Table de rencontres police/incendies
- Table des aînés Kateri
- Table des directeurs de l'Association des directeurs de police du Québec
- Table des gestionnaires d'enquêtes de la Montérégie
- Table des responsables de la surveillance du territoire
- Table jeunesse Kateri
- Table régionale en circulation et sécurité
- Toxicomanie



Mai 2012 • www.policeroussillon.ca

RÉGIE INTERMUNICIPALE
DE POLICE ROUSSILLON



Le Rapport d'activités 2012 est imprimé par Imprimerie Pub Cité, sur un papier Hannoart Digital, certifié FSC®, garantissant aux consommateurs que les produits du bois et de papiers qu'ils achètent proviennent de forêts gérées de façon durable. Pub Cité est un imprimeur Éco-logique qui utilise ces procédés :



Recyclable