



RÉGIE INTERMUNICIPALE
DE POLICE ROUSSILLON

RAPPORT D'ACTIVITÉS 2014



LE LOGO DE LA RÉGIE



Le logo de la Régie intermunicipale de police Roussillon est constitué principalement de l'insigne d'épaule que les policiers arborent sur leur uniforme. Nous y retrouvons les éléments suivants :

- l'identification du service « **Police Roussillon** »;
- la mission du service dans une version abrégée « **Servir et Protéger** »;
- les étoiles pour l'immuabilité de la police. Elles sont au nombre de quatre pour représenter le nombre de services de police regroupés;
- le cercle correspond à la terre : partout sur la planète il y a des policiers pour faire respecter l'ordre sinon c'est le chaos, l'anarchie. Il représente également la continuité;
- les vagues pour la proximité du fleuve Saint-Laurent et les rivières qui s'y jettent après avoir traversé le territoire;
- la couronne de laurier symbolise l'autorité et la noblesse de la profession.

On y retrouve également les mots « **SERVIR • PROTÉGER** » pour indiquer que l'ensemble du personnel de la Régie désire, de concert avec la population, travailler à bien la **SERVIR** et la **PROTÉGER** ainsi qu'un rappel des valeurs véhiculées dans le service : **le RESPECT, la QUALITÉ et la PROXIMITÉ.**

- le **RESPECT** des personnes;
- la **QUALITÉ** du travail accompli;
- la **PROXIMITÉ** avec la population que nous desservons.

TABLE DES MATIÈRES

Le conseil d'administration	4
Le mot de la présidente du conseil d'administration	5
Le mot du directeur	6
La mission et la vision du Service de police	7
Le profil de la population et du territoire	8
L'organigramme	9
Le greffe	10
Les ressources humaines	11
Les ressources matérielles	14
La trésorerie	15
Le budget	16
La Division surveillance du territoire	17
La sécurité routière	22
La criminalité	24
La Division enquêtes et soutien	25
Liste des principaux partenaires	34
Liste des principaux comités	35

LE CONSEIL D'ADMINISTRATION



Mme Jocelyne Bates
Présidente, Mairesse de Sainte-Catherine



M. Normand Dyotte
Maire de Candiac



M. Gilles Meloche
Vice-président, Maire de Delson



M. Donat Serres
Maire de La Prairie



M. Jean-Claude Boyer
Maire de Saint-Constant



Mme Lise Poissant
Mairesse de Saint-Mathieu



Mme Lise Martin
Mairesse de Saint-Philippe

LE MOT DE LA PRÉSIDENTE DU CONSEIL D'ADMINISTRATION

Mesdames,
Messieurs,

À titre de présidente du conseil d'administration de la Régie intermunicipale de police Roussillon, je suis fière de vous présenter le rapport annuel d'activités 2014 de notre service de police. Il résume l'essentiel du travail accompli et des résultats obtenus. Vous constaterez que la Régie met tout en œuvre pour garantir une prestation de haut niveau, et ce, malgré tous les mandats qu'elle doit réaliser à court, moyen et long termes.

Lors de l'assemblée de novembre du conseil d'administration, un tableau statistique, décrivant les performances des 17 corps policiers de niveau 2, a été déposé. Notre service de police se classe, encore une fois, parmi les plus performants, que ce soit sous l'aspect de la criminalité ou de la sécurité routière. En conséquence, nous pouvons affirmer que notre milieu de vie est l'un des plus sécuritaires.

Ces résultats ne sont pas le fruit du hasard. Ils découlent d'un effort collectif animé par nos valeurs corporatives - respect, qualité, proximité - qui sont au cœur des actions de la Régie. Ces valeurs insufflent suffisamment de passion pour que tous ensemble – l'État-major, le personnel, les élus et les citoyens – nous nous les approprions et travaillons main dans la main pour garder bien vivant le sentiment de sécurité dans nos municipalités et nos quartiers.

Gouverner une unité d'affaires de cette envergure comporte aussi sa part de défis; je tiens donc à souligner le travail de mes collègues mairesses et maires, à qui incombe la responsabilité de définir la qualité des services offerts. Je remercie également tous nos conseils de ville respectifs ainsi que tout le personnel de la Régie pour leur appui constant dans l'exercice de nos fonctions.

Nous sommes tous partenaires d'une équipe résolument orientée vers les besoins du citoyen. Chacun de nous joue un rôle important pour garantir et renforcer le sentiment de sécurité dans nos collectivités, dans le plus grand respect des familles qui choisissent de s'établir chez nous. C'est en cela que nous faisons une différence dans la vie des gens.

La présidente du conseil d'administration,

Jocelyne Bates

LE MOT DU DIRECTEUR

Mesdames, Messieurs, Membres du conseil d'administration,

C'est avec plaisir que nous vous déposons le rapport d'activités pour l'année 2014. Les employés de la Régie, civils et policiers, ont uni leurs efforts afin que le service à la population soit dispensé selon nos valeurs corporatives, soit dans le respect, la qualité et la proximité.

Au mois de mars 2014, les travaux d'agrandissement de nos locaux étaient complétés. Nous avons respecté l'enveloppe budgétaire allouée ainsi que le calendrier de réalisation qui avait été fixé. Je vous invite à lire les commentaires de madame Janik de Bray, chef de section aux ressources matérielles, qui était la responsable du dossier pour notre service.

Au niveau des résultats opérationnels territoriaux, les responsables de division vous commentent notre performance. Pour vous donner un aperçu, notons que la criminalité est à la baisse, soit une réduction de près de 7 %. Pour la dimension *sécurité routière*, nous sommes heureux de vous souligner que, contrairement à l'année 2013, nous n'avons dénombré aucun accident mortel sur notre territoire. L'an dernier, nous avons déploré cinq (5) accidents mortels. Le nombre total d'accidents routiers a diminué de 6 %.

Des tableaux comparatifs, concernant la criminalité et la sécurité routière, ont été préparés à votre attention afin de vous faciliter la tâche d'appréciation de l'évolution de la situation autant pour le territoire que pour chacune des villes desservies par la Régie.

En conclusion, sans l'apport de nos employés, civils et policiers, ainsi que le support continu des membres du conseil d'administration, nous ne serions pas en mesure de vous présenter de tels résultats, nos plus sincères remerciements pour cet appui.

Nous vous souhaitons *bonne lecture!*

Le directeur,

Michel Glaude

LA MISSION ET LA VISION DU SERVICE DE POLICE

LA MISSION

La Régie ainsi que chacun de ses membres ont pour mission de maintenir la paix, l'ordre et la sécurité publique, de prévenir et réprimer le crime et les infractions aux lois ou aux règlements adoptés par les autorités municipales, et d'en rechercher les auteurs.

Dans l'accomplissement de leur mandat, le personnel doit sauvegarder les droits et libertés, respecter les victimes et leurs besoins, être à l'écoute des citoyens, et ce, dans le respect du pluralisme culturel.

LA VISION

La vision, pour une équipe de direction, consiste à décrire les qualificatifs qu'elle aimerait entendre de la part de la communauté qu'elle dessert sur son organisation. Il s'agit d'une direction vers laquelle tous les gestionnaires orientent leurs actions. Nous aimerions que l'organisation soit reconnue pour :

- la qualité du service offert à la population;
- la mobilisation et le professionnalisme de ses employés;
- la qualité de son milieu de travail;
- l'efficacité de sa gestion.

LES VALEURS CORPORATIVES

Notre Service s'est doté de valeurs corporatives dès sa création, soit servir et protéger dans :

- le respect;
- la qualité;
- la proximité.

LES VALEURS ORGANISATIONNELLES

Les valeurs organisationnelles que nous avons retenues sont :

- le professionnalisme;
- le respect;
- l'intégrité;
- la loyauté;
- le service.

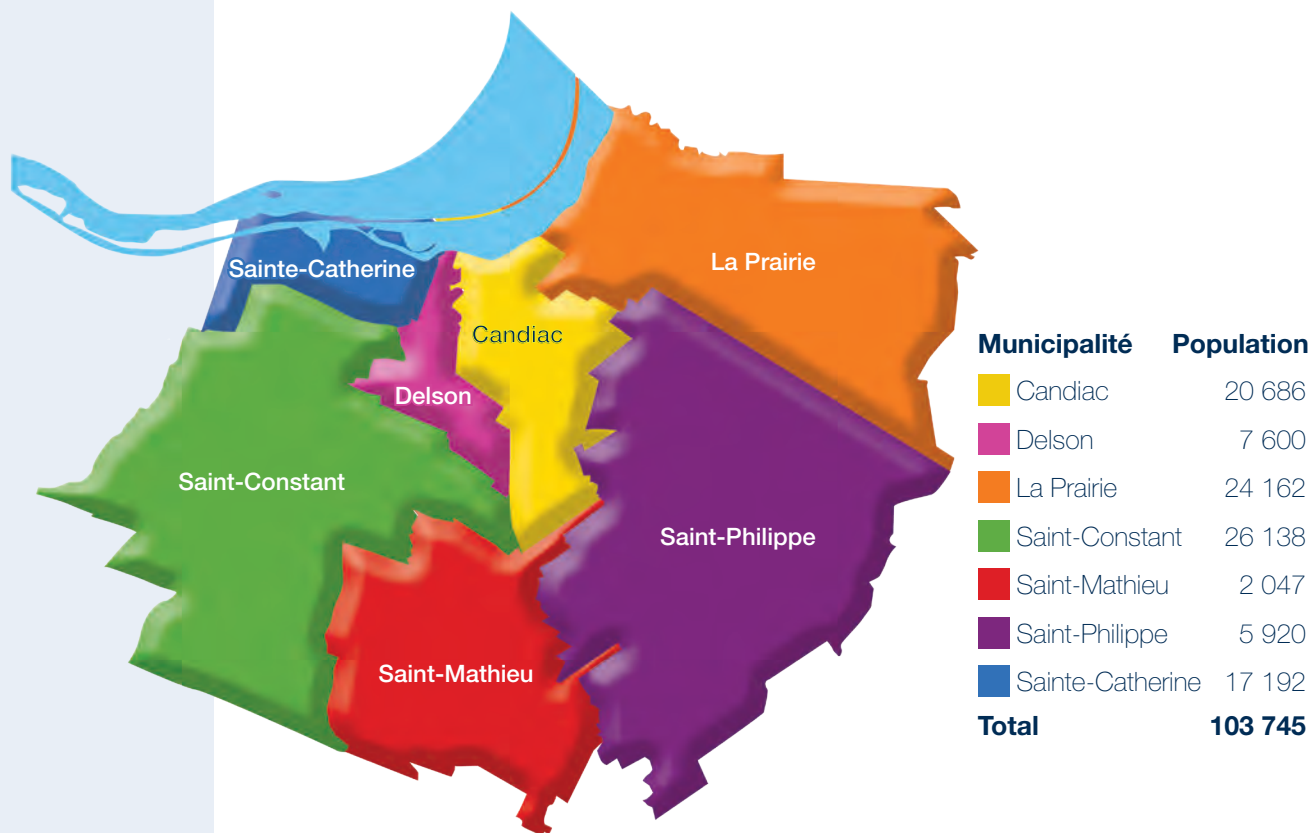
LE PROFIL DE LA POPULATION ET DU TERRITOIRE

La Régie dessert sept municipalités, soit Candiac, Delson, La Prairie, Saint-Constant, Saint-Mathieu, Saint-Philippe et Sainte-Catherine. Le territoire de la Régie fait partie intégrante de la Communauté métropolitaine de Montréal.

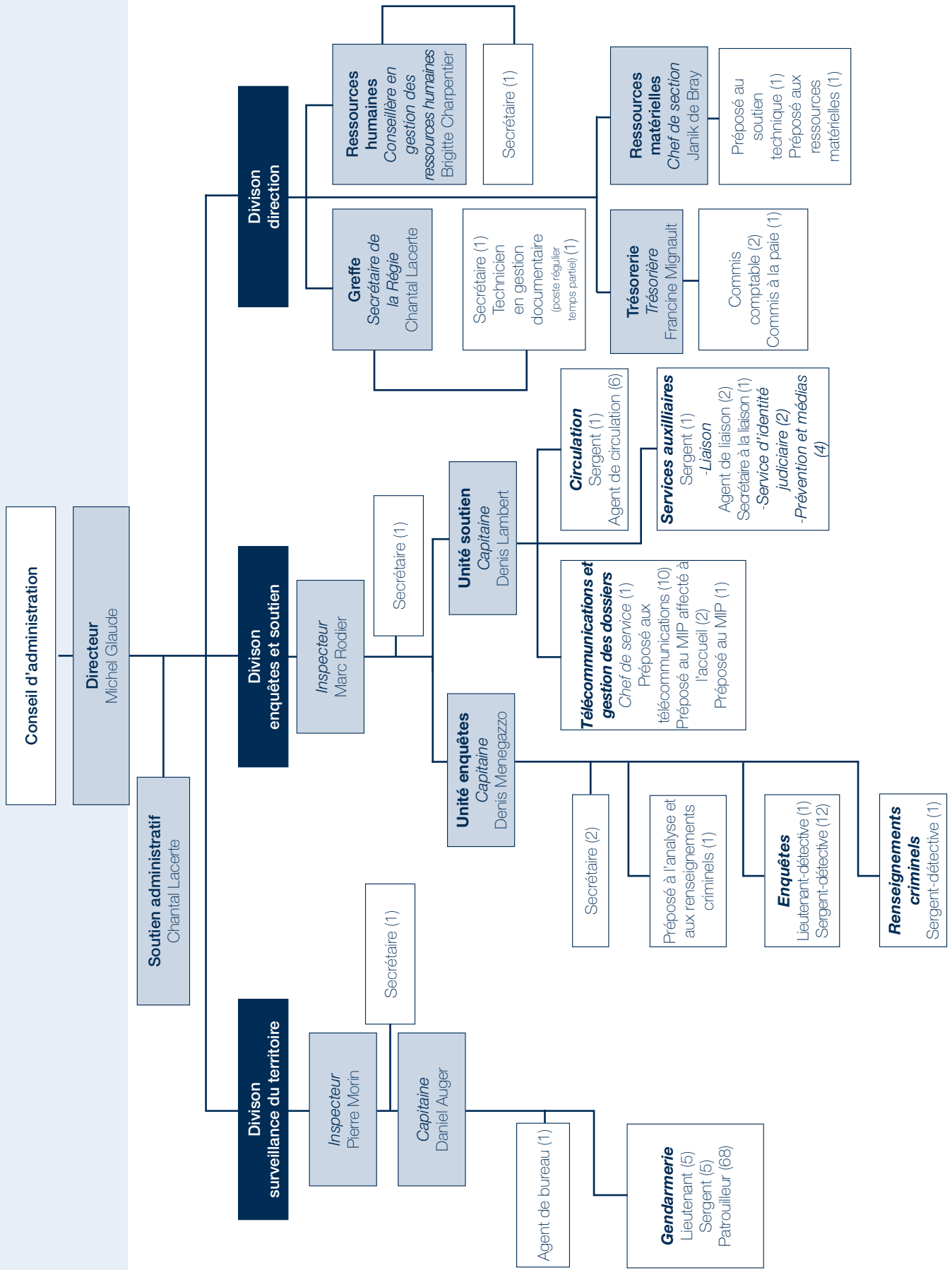
Elle assure le service sur tout le territoire qui regroupe 103 745 citoyens et couvre une superficie de 229 km². Son territoire est situé au sud-ouest de l'île de Montréal et du fleuve Saint-Laurent, à proximité de deux ponts reliant Montréal à la Rive-Sud. Il est au cœur d'un réseau routier stratégique parsemé de zones commerciales et industrielles (autoroutes 10, 15, 30 et route 132).

Kilomètres à parcourir				
Rues ou routes urbaines	Rues ou routes rurales	Sentiers pour les motoneiges	Sentiers pour les VTT	Pistes cyclables
480	138	66	44	67

L'occupation du territoire est la suivante : 73 % agricole, 20 % résidentiel, 6 % industriel et 1 % commercial. Nous y dénombrons 21 écoles primaires dont 1 école primaire privée, 7 écoles secondaires et 2 collèges privés et 4 centres d'éducation aux adultes, 6 maisons de jeunes et 121 parcs ou espaces verts.



L'ORGANIGRAMME



LE GREFFE

La section greffe assiste le conseil d'administration dans la réalisation de toutes ses activités. Elle assure la préparation matérielle des travaux du conseil, assiste aux assemblées et dresse les procès-verbaux des délibérations. La rédaction des règlements et des avis publics de la Régie relève de son champ d'activité.

La supervision de la gestion documentaire, l'application de la *Loi sur l'accès aux documents des organismes publics et sur la protection des renseignements personnels* ainsi que le suivi de toute poursuite judiciaire intentée contre la Régie font également partie de son mandat.

CONSEIL D'ADMINISTRATION, MODE DE FONCTIONNEMENT

Le conseil d'administration de la Régie tient dix assemblées ordinaires par année, soit le deuxième mercredi de chaque mois, sauf pour les mois de janvier et juillet où il n'y a pas d'assemblée. Les assemblées du conseil d'administration se tiennent à 17 heures au quartier général de la Régie situé au 90, chemin Saint-François-Xavier à Candiac.

FAIT SAILLANT

- En 2014, la Régie a traité près de 400 demandes d'accès à l'information et 500 demandes de copies de rapports d'accidents.

LES RESSOURCES HUMAINES

La section ressources humaines joue un rôle-conseil et de soutien auprès des gestionnaires de l'organisation dans leurs rapports avec le personnel. Elle assume entre autres les activités liées aux relations de travail, à la dotation (recrutement et mouvements de personnel), à la gestion des avantages sociaux, à l'évaluation du rendement et à la formation.

Pour réaliser les mandats qui lui sont confiés, l'équipe de la section ressources humaines travaille en étroite collaboration avec chacune des divisions de la Régie.

FAITS SAILLANTS

- L'un des points marquants de 2014 a été le renouvellement de convention collective des policiers de la Régie, à la satisfaction des deux parties. La convention collective a été signée le 12 novembre 2014 et est en vigueur du 1^{er} janvier 2015 au 31 décembre 2015.
- Un programme d'identification et de développement du personnel cadre a été élaboré avec la collaboration de l'École nationale de police du Québec. La Régie désire préparer sa relève et être prête à faire face aux défis futurs.

RELATIONS DE TRAVAIL

Pour les deux regroupements d'employés syndiqués, plusieurs rencontres de relations de travail ont eu lieu au cours de l'année 2014 dans un esprit d'échange et de grande collaboration.

Les dossiers qui ont fait l'objet d'échanges sont ceux portant sur la réorganisation des effectifs, l'actualisation des compétences versus l'obligation des normes en matière de sécurité publique, le renouvellement des conventions collectives, et autres.

LES EFFECTIFS

En date du 31 décembre 2014, la Régie comptait 148 policiers, réguliers et temporaires, dont 36 femmes et 112 hommes, ainsi que 46 employés civils, réguliers et temporaires, dont 30 femmes et 16 hommes.

RÉPARTITION DES EFFECTIFS PAR FONCTION

Fonction	
Policier cadre	6
Policier syndiqué	142
Civil cadre	5
Civil syndiqué	41
TOTAL	194

LA VALORISATION DE NOS EMPLOYÉS

Le sentiment de reconnaissance permet aux employés de se sentir appréciés et de constater qu'ils jouent un rôle important dans l'organisation, ce qui générera un accroissement de leur contribution sur divers plans : innovation et créativité; désir de faire bouger les choses; volonté de concourir au succès de l'équipe; sentiment d'appartenance à l'organisation et adhésion à sa mission et à sa vision. Notre programme de reconnaissance permet également de souligner les événements marquants de la vie et de la carrière des membres du personnel.

LA FORMATION CONTINUE

La formation continue est une activité très importante pour l'organisation. Elle permet le développement de divers types de compétences liées à l'emploi. La formation est dispensée au personnel par le biais d'organismes externes (École nationale de police du Québec, Collège canadien de la police, etc.), ou à l'interne par nos moniteurs et instructeurs accrédités.

Formation 2014	Nombre de séances	Nombre de participants
Formation offerte à l'interne	13	213
Formation offerte à l'externe	34	159

ÉVÉNEMENTS DIVERS 2014

Mention honorifique

Cette année, lors de la cérémonie des remises de médailles et de mentions honorifiques qui s'est déroulée le 14 mai, nous avons souligné l'initiative et le professionnalisme hors du commun de monsieur Pierre Jr Turnblom, préposé aux télécommunications de l'unité soutien.

Le 22 janvier 2014, vers 7 h 38, un appel est logé au 911 par un homme de Saint-Constant mentionnant que lui et sa femme ne se sentent pas bien. L'appel est transféré au service ambulancier par le préposé en poste.

Pierre Jr Turnblom est préposé aux télécommunications et débute son quart de travail. Il tend l'oreille sur la conversation avec le service ambulancier. Son expérience et son sens de l'observation lui permettent de détecter que l'homme n'est pas dans un état normal et est probablement intoxiqué. Il s'installe immédiatement à son poste de travail et prend la décision d'affecter le service incendie de Saint-Constant, même si la situation n'exigeait pas de le faire. Cette initiative a contribué à sauver la vie de deux personnes et à protéger celle des intervenants appelés à intervenir sur les lieux de l'incident.



De gauche à droite : M. Marc Rodier, inspecteur à la Division enquêtes et soutien, M. Jean-Claude Boyer, maire de Saint-Constant, M. Pierre Jr Turnblom, préposé aux télécommunications, Mme Johanne Marotte, chef de service télécommunications et gestion de dossiers et M. Denis Lambert, capitaine à l'unité soutien.

Remise de médailles

C'est avec plaisir que les représentants de la Régie ont remis, au nom du Gouverneur général du Canada, la « médaille pour services distingués » à trois policiers pour souligner leurs 20 années de service. Les récipiendaires sont : le sergent Stéphane Grenier et les agents Stéphane Manseau et Stéphane Robert.



De gauche à droite : M. Gilles Meloche, maire de Delson, M. Jean-Claude Boyer, maire de Saint-Constant, Mme Lise Martin, mairesse de Saint-Philippe, M. Pierre Morin, inspecteur à la Division surveillance du territoire, Mme Jocelyne Bates, mairesse de Sainte-Catherine et présidente du conseil d'administration, l'agent Stéphane Manseau, feu Mme Lucie F. Roussel, mairesse de La Prairie, le sergent Stéphane Grenier, M. Normand Dyotte, maire de Candiac, Mme Lise Poissant, mairesse de Saint-Mathieu et M. Marc Rodier, inspecteur à la Division enquêtes et soutien.

Intervention digne de mention

La Régie est fière d'avoir dans ses rangs des employés qui font un travail remarquable et parfois, des interventions hors du commun. En effet, le 4 septembre 2014, l'agent Francis Tremblay a aidé une citoyenne à donner naissance à un enfant en attendant l'arrivée des ambulanciers.

Bravo à monsieur Tremblay.



De gauche à droite : L'agent Francis Tremblay et Mme Minh-Hà Nguyen.

LES RESSOURCES MATÉRIELLES

Le mandat de la section ressources matérielles est de planifier, organiser et contrôler les activités reliées aux approvisionnements des biens et services pour les différentes divisions de la Régie.

Elle est entre autres responsable de l'entretien du bâtiment, des équipements informatique et téléphonique ainsi que du parc automobile en plus de l'habillement et des équipements servant au travail des policiers.

FAITS SAILLANTS

- Livraison en mars 2014 des nouveaux locaux découlant du projet d'agrandissement et de réaménagement du quartier général de la Régie qui a été entrepris à l'automne 2013.

Le projet comportait deux volets, soit l'agrandissement de 4 855 pieds carrés (451 m²) au niveau du 2^e étage et le réaménagement de certains espaces au rez-de-chaussée et à l'étage, sur une superficie approximative de près de 2 400 pieds carrés (221 m²).

L'enveloppe budgétaire allouée à ce projet était de 1 922 600 \$ et la dépense a été de 1 482 000 \$.

- Remplacement du réseau de communication sans fil et des équipements cellulaires des 31 véhicules de patrouille de la Régie.

PARC AUTOMOBILE

Afin de répondre adéquatement aux besoins de ses citoyens, la Régie dispose des véhicules suivants :



Type de véhicule	
Automobile	47
Camionnette et véhicule utilitaire	3
Camion d'identité judiciaire	1
Motoneige	2
Véhicule tout terrain (Quad)	2
Remorque	2
TOTAL	57

LA TRÉSORERIE

Le principal rôle de la section trésorerie est de veiller à ce que la Régie se conforme aux lois et règlements en matière de finances en établissant des politiques de contrôle et en respectant le manuel de présentation de l'information financière municipale du MAMOT (ministère des Affaires municipales et de l'Occupation du territoire).

La section trésorerie est responsable de l'ensemble des activités reliées à la gestion financière et budgétaire de la Régie. Elle fournit également des services de soutien aux gestionnaires en matière d'analyse, de prévisions financières, de rémunération et de l'ensemble des opérations comptables dans le respect des politiques établies.

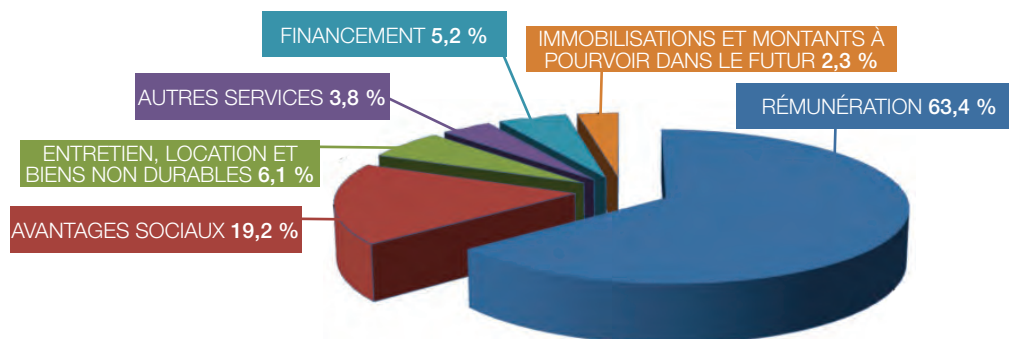
FAITS SAILLANTS

- Deux règlements d'emprunt adoptés durant l'exercice financier 2013 ont été approuvés par le MAMOT.
 - Le premier décrétant un emprunt pour pourvoir au financement partiel du déficit actuariel au 31 décembre 2012 du régime complémentaire de retraite des employés de la Régie et pour lequel des obligations ont été émises à un taux de 2,46 %.
 - Le deuxième pour pourvoir au financement de l'agrandissement du stationnement de la Régie et pour lequel une entente de facilité de crédit a été conclue avec l'institution financière de la Régie. Lorsque les travaux seront finalisés, un appel d'offres pour une émission d'obligations sera lancé par le MAMOT.
- Une émission d'obligations par appel d'offres public a été adjugée pour le renouvellement du règlement d'emprunt pour l'acquisition du quartier général au taux de 2,67 %.
- Un règlement d'emprunt décrétant l'aménagement de l'aire de stationnement de la Régie a été adopté le 4 juin 2014.

LE BUDGET

LES CHARGES

Rémunération	14 677 190 \$
Avantages sociaux	4 442 520 \$
Transport et communication	132 940 \$
Services professionnels et administratifs	628 400 \$
Entretien, location et biens non durables	1 412 050 \$
Financement, remboursement capital, taxes et provision pour mauvaises créances	1 200 350 \$
Contribution à l'École nationale de police	128 060 \$
Sous-total	22 621 510 \$
Flotte automobile, remboursement au fonds de roulement et montant à pourvoir dans le futur	544 760 \$
TOTAL	23 166 270 \$



« Autres services » regroupe les éléments suivants :

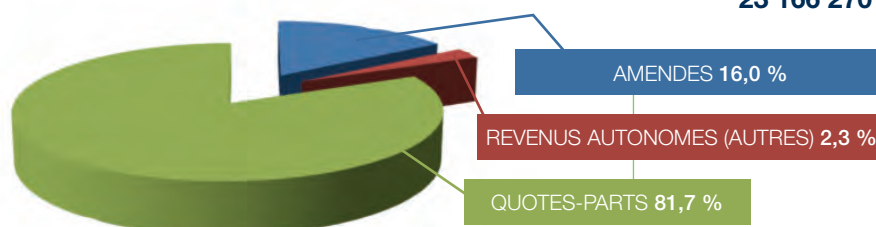
- Transport et communication
- Services professionnels et administratifs
- Contribution à l'École nationale de police

« Financement » regroupe les éléments suivants :

- Intérêts et remboursement capital
- Taxes municipales
- Provision pour mauvaises créances

LES REVENUS

Amendes	3 711 060 \$
Revenus autonomes (autres)	527 860 \$
Sous-total	4 238 920 \$
Quotes-parts des municipalités	18 927 350 \$
TOTAL	23 166 270 \$



Le budget 2014 représente un coût annuel moyen par citoyen de 185,70 \$, soit le coût des quotes-parts divisé par la population 2013.

LA DIVISION SURVEILLANCE DU TERRITOIRE

La Division est composée de deux principaux secteurs d'activités :

- la patrouille;
- la réponse aux appels.

PRINCIPAUX MANDATS

- la réponse aux appels;
- la patrouille de l'ensemble du territoire;
- l'application du *Code de sécurité routière*;
- l'application des lois et règlements incombant à la police et le maintien de la paix, du bon ordre et de la sécurité des citoyens;
- les mesures d'urgence (police).

FAITS SAILLANTS

- Assistance détention – Sûreté du Québec
Pour l'année 2014, la Régie a fourni une assistance à la Sûreté du Québec pour la détention de 105 personnes. Ces dernières ont été également conduites au Palais de justice de Longueuil ou au Centre de détention Rivière-des-Prairies, selon la tarification du protocole signé en 2011.
- Stages d'observation d'étudiants en techniques policières
La Régie a accueilli neuf étudiants en techniques policières provenant des collèges Maisonneuve, John Abbott et Ellis. En plus d'aider ces étudiants à bien évaluer les implications du métier de policier, ces stages permettent également à la Régie de recruter de futurs policiers.
- Exercice de confinement : tireur actif
En 2014, nous avons continué les exercices de confinement barricadé avec le personnel de la Commission scolaire des Grandes-Seigneuries, du Collège Charles-Lemoyne et du Collège Jean de la Mennais.
Ces exercices ont pour but de préparer le personnel des écoles, les policiers et les premiers intervenants à une situation de tireur actif dans un établissement scolaire.
Au total, six pratiques ont été effectuées dans les établissements cités plus haut, nous permettant de rencontrer la majorité des enseignants du territoire.

POURSUITE POLICIÈRE D'UN VÉHICULE EN 2014

Les policiers de la Régie ont été impliqués dans trois poursuites de véhicules dans l'exercice de leurs fonctions.

Deux de ces poursuites ont été initiées pour des motifs d'infraction au *Code criminel* et une pour une infraction au *Code de la sécurité routière*.

Aucune personne n'a été blessée lors de ces poursuites.

UTILISATION D'UNE ARME DE SERVICE ET IRRITANT CHIMIQUE

Durant l'année 2014, aucun policier n'a eu à utiliser son arme de service pour neutraliser un suspect lors d'intervention.

En ce qui a trait à l'utilisation des irritants chimiques, ceux-ci ont été utilisés à quatre reprises au cours de l'année 2014.

LE PROGRAMME ACCÈS ALCOOL

Le programme Accès est une mesure gouvernementale permettant de favoriser l'intégrité du régime fiscal, de récupérer les revenus dus au gouvernement, d'accentuer la lutte contre le commerce illégal d'alcool et d'en réduire l'offre et la demande.

Bilan opérationnel Accès	
Visite systématique	43
Loi sur les appareils d'amusement et loterie vidéo	2
Infraction LIMBA avec ou sans saisie	7
Pose de scellés	4

LE PROGRAMME ACCÈS TABAC

Les policiers patrouilleurs de la Régie ont procédé à 22 arrestations pour des infractions relatives à la *Loi sur le tabac*.

Ils ont saisi 1 175 344 cigarettes illégales. Tous ces dossiers ont été acheminés au ministère du Revenu du Québec pour traitement.



Depuis novembre 2013, la Régie participe à un projet pilote avec le ministère de la Sécurité publique qui a permis à la Régie de recevoir la somme de 7 864 \$ à titre de compensation monétaire pour le temps homme consacré à ce type d'intervention.

FORMATION PRISE DE PÉRIMÈTRE

Durant l'année 2014, deux journées de formation ont été diffusées à l'ensemble des policiers patrouilleurs traitant de la prise de périmètre lors d'intervention majeure. Cette formation se voulait un complément et une mise à jour permettant de faire le lien avec les pratiques de confinement barricadé effectuées en 2013-2014.



DÉFIBRILLATEURS

Le 11 juillet 2014, 13 nouveaux défibrillateurs ont été placés dans les autos patrouilles de la Régie afin d'être déployés sur notre territoire.

Ces nouveaux appareils ont été fournis gratuitement par l'Agence de la santé et des services sociaux de la Montérégie.

Au cours de la dernière année, ils ont été utilisés à 11 reprises sur l'ensemble du territoire et ont permis de sauver une vie.

Tous les policiers ont reçu une formation de mise à jour en premiers soins et de l'utilisation des appareils DEA en 2014.



PATROUILLE DU TERRITOIRE ET RÉPONSE AUX APPELS

Ces activités sont exécutées par 5 équipes de travail comportant 16 policiers répartis dans 4 secteurs territoriaux. Nos patrouilleurs ont répondu à près de 22 719 appels dont le tableau ci-après démontre le type d'intervention.



Pourcentage des interventions policières selon la catégorie des appels traités

Nature des appels	Nombre d'appels	%
Crime contre la personne	642	2,83
Crime contre la propriété	1 627	7,16
Autres infractions au <i>Code criminel</i>	541	2,38
Infraction reliée aux règlements de circulation	364	1,60
Intervention policière non reliée à des infractions criminelles	19 545	86,03
TOTAL	22 719	100

Répartition des interventions policières

Candiac		Delson		La Prairie		Saint-Constant	
2013	2014	2013	2014	2013	2014	2013	2014
5 712	5 256	2 450	2 061	5 981	5 209	5 624	4 977
Saint-Mathieu		Saint-Philippe		Sainte-Catherine		Territoire	
2013	2014	2013	2014	2013	2014	2013	2014
431	419	1 153	984	4 050	3 813	25 401	22 719

ÉQUIPE DE SURVEILLANCE DES PARCS

Créée en 2008, l'équipe de surveillance des parcs composée de cinq policiers a patrouillé le secteur des parcs et espaces verts dans le but de diminuer les méfaits, incivilités et consommation de drogues et alcool.

Pour la période du 15 avril au 15 novembre 2014, l'équipe des parcs a effectué 165 vérifications, émis 248 constats d'infraction, procédé à 219 arrestations pour possession de drogues et traité 45 dossiers divers.

PATROUILLE À VÉLO

Pour la période du 15 mai au 15 septembre 2014, l'équipe de la patrouille à vélo a sillonné les pistes cyclables du territoire pour un total de 1 318 heures. Leur travail axé plus sur la prévention et le respect des lois et règlements a permis une visibilité policière à des endroits plus difficiles d'accès.

Ces derniers ont effectué 65 vérifications, émis 69 constats d'infraction, procédé à l'arrestation de 6 individus pour possession de drogues et participé à 65 interventions diverses.



PATROUILLE À VTT ET MOTONEIGE

Nos agents formés pour patrouiller les sentiers de VTT ont effectué 4 opérations de surveillance totalisant 72 heures temps homme.

Pour ce qui est des motoneiges, celles-ci ont été utilisées une seule fois, totalisant 18 heures temps homme. Il est à noter que la saison 2013-2014 n'a pas été favorable à la pratique de ce sport sur notre territoire.

Par souci d'économie de coûts d'opération, nos motoneiges sont partagées avec le service de police de Châteauguay.



Au niveau de la sécurité routière, nous constatons une baisse de 6 % du nombre d'accidents survenus sur notre territoire par rapport à l'an dernier. Le nombre moyen des accidents survenus sur notre territoire pour les années 2008 à 2013 se situe à 1 541 accidents alors que nous avons en 2014, 1 316 accidents.

	Candiac		Delson		La Prairie		Saint-Constant		Saint-Mathieu		Saint-Philippe		Sainte-Catherine		Territoire	
	2013	2014	2013	2014	2013	2014	2013	2014	2013	2014	2013	2014	2013	2014	2013	2014
Accident de la circulation – Baisse de 6 %																
Accident mortel	1	0	0	0	1	0	1	0	1	0	1	0	0	0	5	0
Accident avec blessé	66	61	20	18	68	82	83	66	8	6	8	17	44	47	297	297
Accident matériel	224	218	97	86	277	251	309	257	14	25	31	38	118	117	1 070	992
Accident délit de fuite	6	6	2	4	7	9	9	4	0	1	2	2	2	1	28	27
TOTAL	297	285	119	108	353	342	402	327	23	32	42	57	164	165	1 400	1 316
Constat d'infraction – Hausse de 1,7 %																
Vitesse	1 384	1 299	581	765	3 417	3 879	1 751	2 238	516	550	333	477	745	1 124	8 727	10 332
Autres CSR	3 739	3 500	2 745	2 302	4 820	4 281	4 433	4 127	210	199	528	576	3 752	3 714	20 227	18 699
Règlements municipaux	672	799	377	332	1 448	1 758	847	795	47	7	27	65	790	947	4 208	4 703
TOTAL	5 795	5 598	3 703	3 399	9 685	9 918	7 031	7 160	773	756	888	1 118	5 287	5 785	33 162	33 734

OPS FREINS (OPÉRATIONS POLICIÈRES EN SÉCURITÉ ROUTIÈRE CONCERTÉE)

Depuis 2006, la Régie participe à des opérations concertées en sécurité routière avec la collaboration des organisations policières suivantes : Sûreté du Québec, service de police de l'agglomération de Longueuil (SPAL), Régie intermunicipale de police Richelieu-Saint-Laurent, service de police de Saint-Jean-sur-Richelieu, service de police de Châteauguay et les Peacekeepers de Kahnawake.

Au total, 12 campagnes de sécurité routière tant fédérale, provinciale et municipale ont été effectuées pour les thèmes suivants :

- alcool / drogue au volant
- ceinture de sécurité
- cellulaire
- corridor de sécurité
- moto / cyclomoteur
- piétons
- signalisation
- silencieux
- vitesse
- VTT / motoneige

Voici le résultat obtenu suite à ces opérations policières : 183 personnes ont été arrêtées pour conduite avec les facultés affaiblies, 10 332 constats émis pour la vitesse, 821 constats pour l'omission de porter la ceinture de sécurité et 2 102 constats pour l'usage d'un appareil téléphonique en conduisant.



LA CRIMINALITÉ

CRIMINALITÉ 2014

Sur le territoire desservi par la Régie, la population est passée de 101 927 en 2013 à 103 745, soit une augmentation de 1,8 %

La criminalité est en baisse de près de 6,8 % par rapport à 2013. Le nombre total de crimes est passé de 3 320 en 2013 à 3 095 en 2014, soit 225 crimes de moins.

Le nombre de crimes (3 095) est aussi en baisse comparativement à la moyenne des 4 années précédentes (3 442).

Crimes contre la personne :

En 2014, 88 crimes de plus ont été rapportés pour atteindre un total de 631, comparativement à 543 en 2013. L'augmentation des crimes se retrouve principalement au niveau des dossiers de voies de fait, menaces et harcèlement, alors que les agressions sexuelles, séquestrations et vols qualifiés dans commerce sont en baisse.

Crimes contre la propriété :

En 2014, 87 crimes de moins ont été recensés pour atteindre un total de 1 356 comparativement à 1 443 en 2013. La diminution en matière de crimes contre la propriété se situe principalement au niveau des vols par effraction, des vols dans véhicules ainsi que des méfaits sur véhicule.

Autres crimes :

En 2014 nous constatons une baisse de 226 crimes, soit 1 108 en 2014 au lieu de 1 334 en 2013. Cette catégorie est constituée principalement de délits tels que la consommation, vente et production de stupéfiants ainsi que la conduite avec les facultés affaiblies par l'alcool ou la drogue et délit de fuite.

	Candiac		Delson		La Prairie		Saint-Constant		Saint-Mathieu		Saint-Philippe		Sainte-Catherine		Territoire	
	2013	2014	2013	2014	2013	2014	2013	2014	2013	2014	2013	2014	2013	2014	2013	2014
Criminalité – Baisse de 6,8 %																
Crime contre la personne	85	80	38	49	144	168	139	179	8	20	24	35	105	100	543	631
Crime contre la propriété	292	260	148	136	349	351	330	327	22	21	64	42	238	219	1 443	1 356
Autres crimes	300	264	116	82	291	267	363	269	21	27	29	18	214	181	1 334	1 108
TOTAL	677	604	302	267	784	786	832	775	51	68	117	95	557	500	3 320	3 095

LA DIVISION ENQUÊTES ET SOUTIEN

La division détient un mandat tant opérationnel qu'administratif. Alors que certaines sections sont assignées à la lutte à la criminalité, d'autres possèdent un mandat de soutien aux opérations ou de prévention.

FAIT SAILLANT

- En 2014, la Régie a accueilli deux stagiaires universitaires. Ces étudiants de l'Université de Montréal, finissants au baccalauréat en sécurité et études policières, ont réalisé deux recherches. La première recherche, effectuée par monsieur Tarek Merah, touchait les bonnes pratiques en renseignement criminel. Par l'octroi de ce stage, la Régie s'est donné l'occasion de revoir ses pratiques.

La deuxième recherche, effectuée par madame Ariane Thibeault, était intitulée « Analyse de la centrale de répartition de la Régie, réalité des répartiteurs d'urgence ». Son rapport constitue une base intéressante pour consolider le travail des répartiteurs confrontés à plusieurs changements engendrés par les nouvelles technologies.

De gauche à droite : Mmes Ariane Thibeault, stagiaire et Johanne Marotte, chef de section, télécommunications et gestion de dossiers et M. Denis Lambert, capitaine à l'unité soutien.



L'UNITÉ DES ENQUÊTES

L'unité des enquêtes traite environ 1 100 dossiers annuellement. La mission de l'unité est de combattre la criminalité en recherchant les auteurs de crimes et en les poursuivant devant les tribunaux. La section contribue à améliorer le sentiment de sécurité de tous les citoyens du territoire par des actions directes, visant à réduire le taux de criminalité.

Fait saillant

Les enquêteurs ont assisté ou participé à 12 enquêtes conjointes d'importance avec d'autres services de police. Les crimes enquêtés ciblaient des crimes aussi variés que les stupéfiants, vols qualifiés, fraude, leurre informatique, tentative de meurtre et un décès suspect.

Données opérationnelles Dossiers enquêtes	2013	2014
Dossiers solutionnés	362	379
Dossiers non solutionnés	519	584
Classement non fondé	99	113
Retrait de plainte	66	104
TOTAL	1 046	1 180

Le territoire desservi par la Régie est constitué de secteurs commerciaux, industriels et résidentiels. Ce contexte apporte donc une criminalité très diversifiée. À cet effet, nos enquêteurs se doivent d'acquérir les connaissances en enquêtes criminelles générales et spécialisées de niveau 2 tel que défini par la *Loi sur la police* tout en maintenant celles-ci à jour. La formation est une priorité.

Dans le cadre de leurs enquêtes, les sergents-détectives ont participé au déclenchement de 60 ententes multisectorielles comparativement à 59 l'an dernier. Ces ententes multisectorielles font l'objet d'un protocole visant le déclenchement d'un travail conjoint entre les policiers, la protection de la jeunesse et les procureurs dans tous les cas d'abus physiques, agressions sexuelles et négligences impliquant un enfant.

En 2014, les sergents-détectives ont rédigé 50 demandes de mandats de perquisition et 30 demandes d'ordonnances judiciaires.

Des efforts ont été consentis encore une fois pour lutter contre le trafic de stupéfiants. Le travail des sergents-détectives a permis d'effectuer 13 perquisitions et mener à l'arrestation de 16 personnes. La valeur totale de ces saisies se chiffre à près de 1 968 000 \$ sur le marché de la revente. Des liens ont été créés entre l'unité des enquêtes et l'équipe Parc afin d'améliorer la lutte au trafic de drogue et stupéfiant.



Saisie de stupéfiants



Saisie de stupéfiants



Serre hydroponique démantelée

PARTENARIAT

Afin de s'assurer de lutter efficacement contre la criminalité, l'unité des enquêtes a continué son partenariat avec plusieurs services de police et organismes voués à l'application de la loi.



L'unité des enquêtes contribue à l'équipe d'enquête en matière de contrebande de tabac par l'assignation d'un sergent-détective à cette équipe.



Notre partenariat s'est continué avec le Service du renseignement criminel du Québec (SRCQ) en maintenant des liens avec cet organisme.

En avril, la Régie a participé au projet provincial d'enquête sur les serres intérieures. Au total, 43 serres ont été démontées au Québec avec la participation de plusieurs services de police du Québec. Une perquisition et 2 arrestations ont été effectuées sur notre territoire par notre personnel dans le cadre de cette opération.

L'UNITÉ DU SOUTIEN

L'unité du soutien a pour mandat de soutenir les opérations du service. Pour ce faire, elle est composée de trois secteurs d'activités répartis comme suit :

- télécommunications et gestion des dossiers;
- circulation;
- services auxiliaires.

Fait saillant

En 2014, le déploiement du schéma de risques en matière d'incendie exigé par le ministère de la Sécurité publique sur le territoire de la MRC Roussillon, a fortement modifié la répartition des appels. Un support informatique a été implanté pour soutenir le travail des préposés aux télécommunications.

TÉLÉCOMMUNICATIONS ET GESTION DES DOSSIERS

Le service des télécommunications de la Régie traite et répartit les appels aux différents services. Pour l'année 2014, le personnel a répondu à 41 157 appels. De ce nombre, 22 719 appels ont été traités par les policiers, 1 381 par le service des incendies, 4 924 par le service d'ambulance et 12 133 par d'autres services.



Cette année, un grand total de 8 231 dossiers a été traité par le personnel attiré à l'alimentation des dossiers, soit 1 588 dossiers de moins qu'en 2013.

Un contrôle rigoureux des inscriptions est aussi effectué par la superviseure au contrôle de la qualité afin de s'assurer que les critères établis au niveau provincial sont respectés. La Régie obtient de bons commentaires des responsables de la Déclaration uniforme de la criminalité, l'agence qui fixe la norme en matière d'inscriptions des données policières.

Les préposés à l'accueil ont reçu 477 demandes de vérifications d'antécédents liées à des emplois. De plus, 616 demandes reliées au personnel enseignant ont été reçues ainsi que 2 764 demandes pour le secteur vulnérable. Ces vérifications sont effectuées en conformité avec plusieurs lois telles que la *Loi sur l'instruction publique*, la *Loi sur l'enseignement privé* et la *Loi sur les services de garde éducatifs à l'enfance*.



CIRCULATION

En 2014, une équipe de 7 policiers a répondu aux plaintes des citoyens et des différents comités de circulation en matière de sécurité routière. La sécurité des secteurs scolaires a été une priorité et a donné lieu à plusieurs surveillances de la part de cette équipe.

L'équipe a aussi collaboré à plusieurs opérations locales, régionales et provinciales telles qu'Opération freins, Bon pied, bon œil, Cyclomoteur, vitesse, etc.

SERVICES AUXILIAIRES

Les services auxiliaires couvrent trois sphères d'activités :

- liaison;
- identité judiciaire;
- prévention et relations médiatiques.

LIAISON

Le service auxiliaire de la liaison a pour rôle l'acheminement des dossiers aux différentes cours de justice (Cour du Québec et Tribunal de la jeunesse) et la mise à jour des statuts de ces dossiers et des personnes impliquées dans ceux-ci. Une secrétaire ainsi que deux agents de liaison sont nécessaires pour assurer les suivis. À la fin 2014, nous avons 1 624 dossiers actifs à la cour criminelle. Ces dossiers ont généré plus de 663 prises d'empreintes et près de 178 dossiers où les suspects ont comparu à titre de détenus. Ce service assure aussi la liaison vers les trois cours municipales (Candiac, La Prairie, Saint-Constant) qui traitent les dossiers pénaux (constats d'infraction et règlements municipaux).



IDENTITÉ JUDICIAIRE

Deux techniciens en identité judiciaire ont comme mandat de recueillir et traiter les indices qu'ils récupèrent sur une scène de crime ou qui sont récupérés par tout autre policier, dont les patrouilleurs judiciaires qui sont spécifiquement formés pour la recherche d'indices.

Les policiers à l'identité judiciaire doivent donc s'assurer de l'intégrité des éléments de preuve saisis (photos, ADN, empreintes, etc.) qui seront par la suite déposés en preuve devant le tribunal.



Le partenariat s'avère d'une grande importance dans ce domaine des plus spécialisés. La mise à jour de leurs connaissances et équipements ainsi que le maintien de liens étroits avec des partenaires tels que le Laboratoire de sciences judiciaires et de médecine légale sont essentiels.

Activités	2013	2014
Comparaison des empreintes	17	9
Demande au Laboratoire de sciences judiciaires et de médecine légale	63	51
Croquis de scène	24	14
Prélèvement d'ADN sur scène	32	43
Prélèvement d'empreintes digitales	25	32
Scène avec photographe	41	46
Ouverture de lot (suivi des éléments de preuve recueillis)	1 547	1 452
Identification de véhicules	16	30

PRÉVENTION ET RELATIONS MÉDIATIQUES

Cette équipe planifie et coordonne les programmes de prévention offerts en milieu scolaire, résidentiel et commercial. Les quatre policiers de cette section répondent aux besoins communautaires et sociaux en fournissant le soutien nécessaire aux citoyens.

Ils travaillent en partenariat avec les divers services et organismes du milieu, et c'est grâce à cette coopération qu'ils obtiennent des résultats.

Fait saillant

Lors de la soirée reconnaissance de la Commission scolaire des Grandes-Seigneuries, le projet « Les couloirs de la violence amoureuse » s'est vu remettre deux prix, soit le **prix Partenariat** et le **Grand prix reconnaissance**.



Rappelons que ce programme de prévention visait à sensibiliser les élèves de secondaire 4 et 5 à la violence amoureuse et rassemblait plusieurs intervenants du milieu scolaire, social et policier. La Régie est fière d'y avoir contribué avec son personnel de la prévention.

En matière de relation avec les médias, les agents ont pour mission :

- d'informer et de rassurer les citoyens sur la nature des interventions effectuées par les policiers;
- de promouvoir la prévention;
- d'obtenir l'aide de la population en diffusant certaines photos ou portraits-robots de suspects.

Statistiques des relations médias	2013	2014
Communiqué de presse rédigé	68	60
Événement médiatisé	152	156
Entrevue suite aux événements médiatiques	175	141
Conférence de presse tenue par la Régie	3	2

De plus, les agents ont participé à des émissions présentées sur les ondes du réseau de télévision spécialisé *Avis de recherche* dans l'émission *Les Rendez-vous policiers*. Des entrevues télévisées (en studio ou téléphoniques) ont aussi été données dans le cadre de l'émission *Enquêtes policières*.

:

LA COLLABORATION AVEC LES ÉCOLES

En collaboration avec la Commission scolaire des Grandes-Seigneuries et la Commission scolaire Riverside, nous avons offert 234 conférences en milieu scolaire et garderies. Ces conférences qui sont destinées aux élèves de niveau primaire et secondaire dans les 34 écoles du territoire portaient sur des sujets variés :

Niveau primaire

- Préscolaire : *1^{er} contact avec le policier*
Thèmes variés, sur demande
30 minutes
- 1^{re} année : *Prévention des agressions envers les enfants*
Conférence et vidéo *Mimi il faut sauver Duncan*
60 minutes
- 3^e année : *Sécurité à vélo*
Conférence sur la sécurité à vélo
30 à 60 minutes
- 5^e année : *L'intimidation et la cyberintimidation*
Conférence sur l'intimidation et la cyberintimidation
60 minutes
- 6^e année : *Gang de choix*
4^e atelier de ce programme de prévention
60 minutes

Milieu scolaire secondaire

- 2^e année : Vous NET pas seul
- 4^e et 5^e année : Métier policier et couloir de la violence amoureuse
- 5^e année : Conduite de véhicule (vitesse, alcool, drogue, fatigue, texto)
- Personnel scolaire : Programme PRES (Plan de Réponse pour des Établissements Sécuritaires)

La Régie a maintenu la présence d'un policier préventionniste à l'école secondaire de la Magdeleine conformément à une entente conclue avec le conseil d'établissement.

Le mandat de ce policier est de prévoir et organiser des activités, rencontres ou sessions d'information et de sensibilisation de la clientèle sur différents sujets liés à la prévention de la criminalité.

PRÉVENTIONNISTE À VÉLO

La prévention à vélo en est à sa 12^e année et vise à se rapprocher de la communauté, être à son écoute et répondre à ses questions. La patrouille à vélo est donc un excellent moyen de rapprochement avec le citoyen.

Voici certaines activités effectuées par la prévention à vélo :

- Organisation et participation à la randonnée annuelle à vélo en collaboration avec l'organisme de justice alternative Benado
- Tour du silence
- Promotion du programme sécurité à vélo dans les écoles primaires
- Tour IGA pour la fondation Charles Bruneau
- Programme vol de véhicule
- Visite en garderie et installation de sièges d'enfants
- Diffusion du programme de prévention « Partageons la Route »
- Débarcadère scolaire



QUELQUES-UNES DE NOS ACTIVITÉS

- À l'école de la Magdeleine, simulation d'une scène de crime (meurtre) où l'on peut voir différentes fonctions du monde policier telles que le patrouilleur, le spécialiste en identité judiciaire, l'enquêteur et le relationniste médiatique. Ces personnages sont joués par des policiers de notre service et cette activité annuelle fait partie intégrante de la formation des élèves du secondaire.



- Maintien du programme Pair permettant d'offrir un service d'appels automatisés qui joint les aînés pour s'assurer de leur bon état de santé. Ce programme a permis en 2014 de secourir 5 personnes.



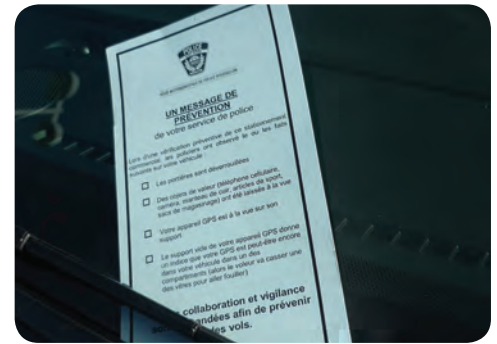
- Sensibilisation au port de la ceinture de sécurité



- Vérification de 439 sièges d'auto pour enfants



- Prévention des vols dans véhicule



- Participation à plusieurs comités de prévention avec nos partenaires communautaires

LISTE DES PRINCIPAUX PARTENAIRES

- Académie Juillet
- AMT (train de banlieue)
- Association des directeurs de police du Québec (ADPQ)
- AVIF
- Benado
- Carrefour Jeunesse emploi de La Prairie
- Centre de bénévolat de la Rive-Sud
- Centre jeunesse de la Montérégie (CJM)
- Centre l'Éclaircie
- Centres d'aide aux victimes d'actes criminels (CAVAC)
- Centres locaux de services communautaires (CLSC)
- Centre de santé et services sociaux (CSSS)
- Club de motoneige du Centre de la Montérégie inc.
- Club de VTT les Aventuriers de la Montérégie
- Collège canadien de police (CCP)
- Collège Charles-Lemoyne
- Collège Jean de la Mennais
- Commission scolaire des Grandes-Seigneuries
- Commission scolaire Riverside
- Conférence régionale des Élus de la Vallée du Haut-Saint-Laurent (CREVHSL)
- École nationale de police du Québec (ENPQ)
- Enfant Retour Québec
- Forum jeunesse Vallée du Haut-Saint-Laurent
- Forum jeunesse Valleyfield – Kinderville
- Gendarmerie Royale du Canada (GRC)
- Échec au Crime Québec
- L'Élan des jeunes
- L'Égide
- La Re-Source
- Jeunesse, J'écoute
- Maison des jeunes Adrénaline (La Prairie)
- Maison des jeunes Antidote (Candiac)
- Maison des jeunes Équinox (Sainte-Catherine)
- Maison des jeunes Extension (Saint-Constant)
- Maison des jeunes le Repère (Saint-Philippe)
- Maison des jeunes Sympholie (Delson)
- Ministère de la Sécurité publique (MSP)
- Ministère des Affaires municipales et de l'Occupation du territoire (MAMOT)
- Ministère des Transports
- MRC Roussillon
- Municipalité de Saint-Mathieu
- Municipalité de Saint-Philippe
- Peacekeepers de Kahnawake
- Police du CN
- Régie des alcools, des courses et des jeux
- Régie intermunicipale de police Richelieu-Saint-Laurent
- Réseau de transport CIT Roussillon, Le Richelain et Tarso
- Service de police de Châteauguay
- Service de police de la Ville de Montréal (SPVM)
- Service de police de l'agglomération de Longueuil (SPAL)
- Service de police de Saint-Jean-sur-Richelieu
- Société de l'assurance automobile du Québec (SAAQ)
- SOS violence conjugale
- Suicide action
- Sûreté du Québec
- Tel aide
- Tel jeunes
- Université de Montréal
- Ville de Candiac
- Ville de Delson
- Ville de La Prairie
- Ville de Saint-Constant
- Ville de Sainte-Catherine

LISTE DES PRINCIPAUX COMITÉS

- Association québécoise de la criminalistique
- Comité d'administration – Réseau policier en accès et protection de l'information
- Comité des utilisateurs du logiciel Radar
- Comités de circulation (Candiac, La Prairie, Saint-Constant, Saint-Philippe et Sainte-Catherine)
- Comités des mesures d'urgence (Candiac, La Prairie, Saint-Constant et Sainte-Catherine)
- Comité en santé mentale
- Comité faisons équipe – partageons la route en Montérégie
- Comité prévention des dépendances
- Comité provincial des sièges d'auto pour enfant
- Comité Provincial « PAIR »
- Police Organismes
- Prévention de la criminalité
- Préventionnistes – Montréal, Laval, Lanaudière, Montérégie (MLLM)
- Réseau des partenaires contre la violence faite aux femmes, Jardins-Roussillon
- Service du renseignement criminel du Québec
- Table de la petite enfance
- Table de rencontres police/incendies
- Table des aînés Kateri
- Table des directeurs de l'Association des directeurs de police du Québec
- Table des gestionnaires d'enquêtes de la Montérégie
- Table des gestionnaires d'enquêtes de niveau 2
- Table des normes professionnelles
- Table des responsables de la surveillance du territoire
- Table jeunesse Kateri
- Table régionale en circulation et sécurité
- Toxicomanie



Mai 2015 • www.policeroussillon.ca

**RÉGIE INTERMUNICIPALE
DE POLICE ROUSSILLON**



Ce document est imprimé par Pub Cité, sur un papier certifié FSC®, garantissant aux consommateurs que le papier qu'ils achètent provient de sources responsables. Pub Cité est un imprimeur Éco-logique qui utilise ces procédés :

