



# RAPPORT D'ACTIVITÉS 2015

RÉGIE INTERMUNICIPALE  
DE POLICE ROUSSILLON



# LE LOGO DE LA RÉGIE



Le logo de la Régie intermunicipale de police Roussillon est constitué principalement de l'insigne d'épaule que les policiers arborent sur leur uniforme. Nous y retrouvons les éléments suivants :

- l'identification du service « **Police Roussillon** »;
- la mission du service dans une version abrégée « **Servir et Protéger** »;
- les étoiles pour l'immuabilité de la police. Elles sont au nombre de quatre pour représenter le nombre de services de police regroupés;
- le cercle correspond à la terre : partout sur la planète il y a des policiers pour faire respecter l'ordre sinon c'est le chaos, l'anarchie. Il représente également la continuité;
- les vagues pour la proximité du fleuve Saint-Laurent et les rivières qui s'y jettent après avoir traversé le territoire;
- la couronne de laurier symbolise l'autorité et la noblesse de la profession.

On y retrouve également les mots « **SERVIR • PROTÉGER** » pour indiquer que l'ensemble du personnel de la Régie désire, de concert avec la population, travailler à bien la **SERVIR** et la **PROTÉGER** ainsi qu'un rappel des valeurs véhiculées dans le service : **le RESPECT, la QUALITÉ et la PROXIMITÉ.**

- le **RESPECT** des personnes;
- la **QUALITÉ** du travail accompli;
- la **PROXIMITÉ** avec la population que nous desservons.

# TABLE DES MATIÈRES

Le conseil d'administration .....	4
Le mot de la présidente du conseil d'administration .....	5
Le mot du directeur .....	6
La mission et la vision du Service de police .....	7
Le profil de la population et du territoire .....	8
L'organigramme .....	9
Le greffe .....	10
Les ressources humaines .....	11
L'Unité ressources financières et matérielles .....	14
Le budget.....	16
La Division surveillance du territoire .....	17
La sécurité routière .....	22
La criminalité .....	24
La Division enquêtes et soutien .....	25
Liste des principaux partenaires .....	33
Liste des principaux comités .....	34

# LE CONSEIL D'ADMINISTRATION



Mme Jocelyne Bates  
*Présidente, Mairesse de Sainte-Catherine*



M. Normand Dyotte  
*Maire de Candiac*



Feu M. Gilles Meloche  
*Vice-président, Maire de Delson*



M. Donat Serres  
*Maire de La Prairie*



M. Jean-Claude Boyer  
*Maire de Saint-Constant*



Mme Lise Poissant  
*Mairesse de Saint-Mathieu*



Mme Lise Martin  
*Mairesse de Saint-Philippe*

# LE MOT DE LA PRÉSIDENTE DU CONSEIL D'ADMINISTRATION

Mesdames,  
Messieurs,

La sécurité publique : un travail d'équipe

On ne saurait trop insister sur l'importance qu'occupe la sécurité publique dans nos vies quotidiennes. Elle est l'une des dimensions principales qui guidera notre choix pour déterminer l'endroit où nous élirons résidence.

À titre de présidente de conseil d'administration de la Régie intermunicipale de police Roussillon, j'ai le plaisir de vous présenter le rapport annuel d'activités policières 2015. Vous constaterez que malgré tous les mandats qu'elle doit réaliser à court et à long terme, la Régie met tout en œuvre pour fournir une qualité de service de haut niveau.

Lors de la période budgétaire à l'automne 2015, un tableau statistique, résumant les performances des corps policiers de niveau 2, a été déposé. Les indicateurs, reliés autant sous l'aspect de la criminalité que celui de la sécurité routière, nous permettent d'affirmer que notre milieu de vie est l'un des plus sécuritaires.

Pour obtenir une telle performance, le travail d'équipe est essentiel. Les élus, le personnel et les membres de la direction doivent travailler ensemble pour réaliser des objectifs communs. Sans cette collaboration, nous sommes convaincus que nous n'obtiendrions pas ces résultats.

J'en profite donc pour féliciter tous les membres de notre personnel ainsi que les membres de la direction pour leur apport et leur appui tout au long de l'année. De même, je tiens à souligner le travail de mes collègues, mairesses et maires, à qui incombe la responsabilité de définir la qualité des services offerts, et ce, dans un contexte économique de plus en plus difficile.

La présidente du conseil d'administration,

**Jocelyne Bates**



# LE MOT DU DIRECTEUR

Mesdames, Messieurs, Membres du conseil d'administration,

J'ai le plaisir de vous déposer le rapport d'activités 2015. Tous nos employés ont participé conjointement afin de pouvoir offrir un service de qualité à nos concitoyens, et ce, tout en respectant les balises de nos valeurs corporatives, soit *le respect – la qualité – la proximité*.

## **Aspect administratif**

Au mois de juin, nous avons procédé à l'acquisition d'un terrain limitrophe au nôtre afin d'agrandir notre stationnement. Puis en septembre, nous avons procédé à l'aménagement qui est presque complété. Nous prévoyons qu'en mai 2016, les travaux finaux auront été réalisés. Je vous invite à lire les commentaires de madame Janik de Bray à ce sujet, car elle est la personne responsable de la réalisation de ce dossier.

Au niveau des relations de travail, nous en sommes venus à une entente en août avec le syndicat des cols blancs pour le renouvellement de la convention collective qui était expirée depuis le 31 décembre 2013. Nous avons procédé en novembre à la signature de la nouvelle convention. Bien que la convention collective des policiers n'expire que le 31 décembre 2015, nous avons débuté la négociation de son renouvellement.

La structure policière de notre service comporte quatre capitaines, deux inspecteurs et un directeur. Cette année, nous avons eu à remplacer trois capitaines qui ont quitté pour leur retraite, soit les capitaines Daniel Auger, Denis Lambert et Denis Menegazzo de même que l'inspecteur Pierre Morin qui a également quitté pour sa retraite. Nous les remercions pour leurs bons services et nous leur souhaitons la meilleure des retraites. Je vous invite à lire les commentaires de notre conseiller en gestion des ressources humaines, monsieur Daniel Boudreau, sur ces dossiers.

## **Aspect opérationnel**

Concernant les résultats opérationnels, la criminalité globale demeure au même niveau. Cependant, nous notons une baisse de 9 % des crimes contre la personne et de 2,4 % pour les crimes contre la propriété. L'inspecteur Marc Rodier, responsable de la Division enquêtes et soutien, vous précise les variations observées.

Au niveau de la sécurité routière, nous constatons une augmentation de 6,5 % du nombre d'accidents routiers, cependant, l'augmentation est imputable aux accidents matériels. Je vous invite à lire les commentaires de l'inspecteur Sylvain Noiseux, responsable de la Division surveillance du territoire.

En conclusion, sans l'apport de notre personnel et de nos partenaires, nous ne serions pas en mesure de vous présenter ces bons résultats. Au nom de l'équipe de direction, je tiens à les remercier chacune et chacun d'entre eux pour leur apport.

Finalement, mesdames et messieurs membres du conseil d'administration, je tiens à vous souligner que sans votre appui dans les différents dossiers que nous avons à traiter, nous n'aurions pu relever efficacement tous les défis qui se présentaient à nous.

Le directeur,

**Michel Glaude**

# LA MISSION ET LA VISION DU SERVICE DE POLICE

## LA MISSION

La Régie ainsi que chacun de ses membres ont pour mission de maintenir la paix, l'ordre et la sécurité publique, de prévenir et réprimer le crime et les infractions aux lois ou aux règlements adoptés par les autorités municipales, et d'en rechercher les auteurs.

Dans l'accomplissement de son mandat, le personnel doit sauvegarder les droits et libertés, respecter les victimes et leurs besoins, être à l'écoute des citoyens, et ce, dans le respect du pluralisme culturel.

## LA VISION

La vision, pour une équipe de direction, consiste à décrire les qualificatifs qu'elle aimerait entendre de la part de la communauté qu'elle dessert sur son organisation. Il s'agit d'une direction vers laquelle tous les gestionnaires orientent leurs actions. Nous aimerions que l'organisation soit reconnue pour :

- la qualité du service offert à la population;
- la mobilisation et le professionnalisme de ses employés;
- la qualité de son milieu de travail;
- l'efficacité de sa gestion.

## LES VALEURS CORPORATIVES

Notre Service s'est doté de valeurs corporatives dès sa création, soit servir et protéger dans :

- le respect;
- la qualité;
- la proximité.

## LES VALEURS ORGANISATIONNELLES

Les valeurs organisationnelles que nous avons retenues sont :

- le professionnalisme;
- le respect;
- l'intégrité;
- la loyauté;
- le service.

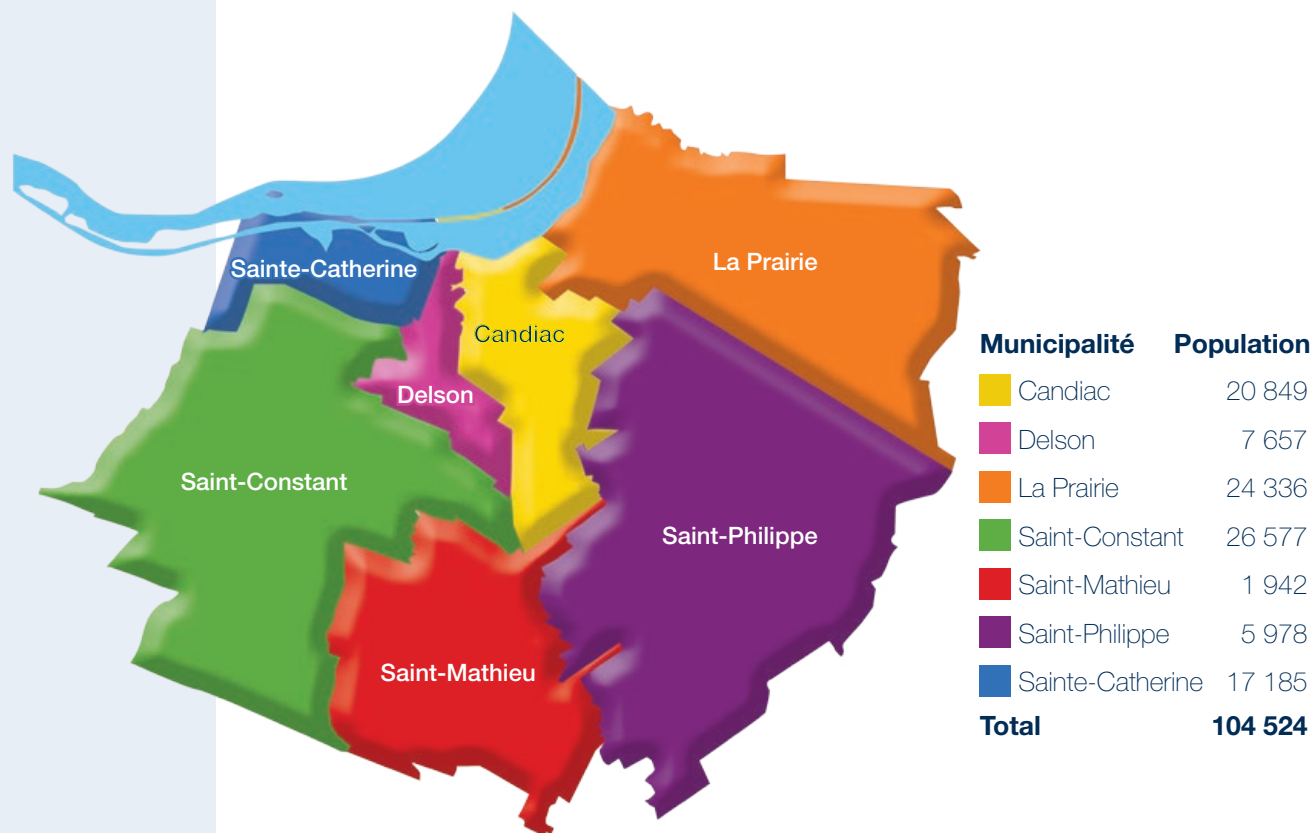
# LE PROFIL DE LA POPULATION ET DU TERRITOIRE

La Régie dessert sept municipalités, soit Candiac, Delson, La Prairie, Saint-Constant, Saint-Mathieu, Saint-Philippe et Sainte-Catherine. Le territoire de la Régie fait partie intégrante de la Communauté métropolitaine de Montréal.

Elle assure le service sur tout le territoire qui regroupe 104 524 citoyens et couvre une superficie de 229 km<sup>2</sup>. Son territoire est situé au sud-ouest de l'île de Montréal et du fleuve Saint-Laurent, à proximité de deux ponts reliant Montréal à la Rive-Sud. Il est au cœur d'un réseau routier stratégique parsemé de zones commerciales et industrielles (autoroutes 10, 15, 30 et route 132).

Kilomètres à parcourir				
Rues ou routes urbaines	Rues ou routes rurales	Sentiers pour les motoneiges	Sentiers pour les VTT	Pistes cyclables
506	145	66	44	67

L'occupation du territoire est la suivante : 73 % agricole, 20 % résidentiel, 6 % industriel et 1 % commercial. Nous y dénombrons 22 écoles primaires, 9 écoles secondaires, 3 centres d'éducation aux adultes, 6 maisons de jeunes et 109 parcs.

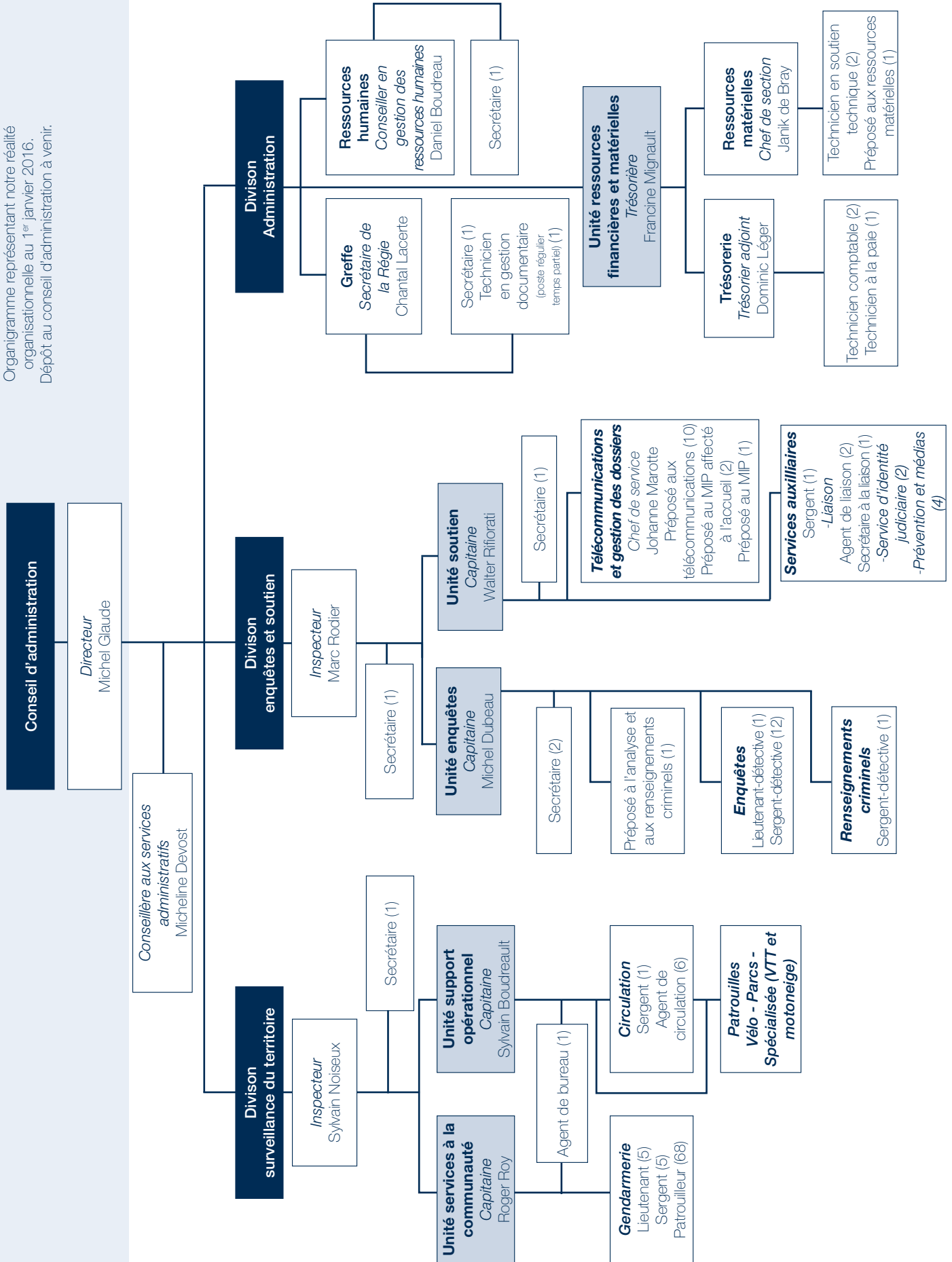




# L'ORGANIGRAMME

## MISE EN GARDE

Organigramme représentant notre réalité organisationnelle au 1<sup>er</sup> janvier 2016.  
Dépôt au conseil d'administration à venir.



# LE GREFFE

La section greffe assiste le conseil d'administration dans la réalisation de toutes ses activités. Elle assure la préparation matérielle des travaux du conseil, assiste aux assemblées et dresse les procès-verbaux des délibérations. La rédaction des règlements et des avis publics de la Régie relève de son champ d'activité.

La supervision de la gestion documentaire, l'application de la *Loi sur l'accès aux documents des organismes publics et à la protection des renseignements personnels* ainsi que le suivi de toute poursuite judiciaire intentée contre la Régie font également partie de son mandat.

## CONSEIL D'ADMINISTRATION, MODE DE FONCTIONNEMENT

Le conseil d'administration de la Régie tient dix assemblées ordinaires par année, soit le deuxième mercredi de chaque mois, sauf pour les mois de janvier et juillet où il n'y a pas d'assemblée. Les assemblées du conseil d'administration se tiennent à 17 heures au quartier général de la Régie situé au 90, chemin Saint-François-Xavier à Candiac.

## FAITS SAILLANTS

- En 2015, la Régie a traité près de 440 demandes d'accès à l'information et 530 demandes de copies de rapports d'accidents.
- En plus des assemblées ordinaires, le conseil d'administration s'est réuni à deux reprises en assemblée extraordinaire au cours de l'année 2015.

# LES RESSOURCES HUMAINES

La section ressources humaines joue un rôle-conseil et de soutien auprès des gestionnaires de l'organisation dans leurs rapports avec le personnel. Elle assume entre autres les activités liées aux relations de travail, à la dotation (recrutement et mouvements de personnel), à la gestion des avantages sociaux, aux programmes de reconnaissance, à l'évaluation du rendement et à la formation.

Pour réaliser les mandats qui lui sont confiés, l'équipe de la section ressources humaines travaille en étroite collaboration avec les cadres et les chargés de relève de chacune des divisions de la Régie.

## FAITS SAILLANTS

- L'un des points marquants de 2015 a été le renouvellement de la convention collective des employés cols blancs de la Régie. La convention collective a été signée le 11 novembre 2015 et est en vigueur du 1<sup>er</sup> janvier 2014 au 31 décembre 2018.



Debout, de gauche à droite : Julie Hurtubise, secrétaire-trésorière, SCFP section locale 4264, Tanya Rivard, secrétaire-archiviste, SCFP section locale 4264, Thérèse Gatién, conseillère municipale de Candiac, Lise Martin, mairesse de Saint-Philippe, Stéphane Perreault, conseiller municipal de Delson, Lise Poissant, mairesse de Saint-Mathieu et Francine Mignault, trésorière. Assis, de gauche à droite : Vicky Gionet, présidente, SCFP section locale 4264, Jocelyne Bates, mairesse de Sainte-Catherine et présidente du conseil d'administration et Michel Glaude, directeur. Étaient absents de la photo : Donat Serres, maire de La Prairie, Jean-Claude Boyer, maire de Saint-Constant et Jonathan Mc Neil, vice-président, SCFP section locale 4264.

- Les négociations de renouvellement de la convention collective des policiers ont débuté en juin 2015 par le dépôt des demandes respectives des parties. Il s'en est suivi plusieurs rencontres au cours de l'automne et les discussions se poursuivront en 2016. La convention collective des policiers venait à échéance le 31 décembre 2015.
- Il y a eu révision complète du processus de recrutement, de sélection et d'embauche des policiers temporaires en avril 2015. Le nouveau processus renferme plusieurs étapes permettant d'analyser les candidates et candidats sur divers aspects de leur personnalité et de leurs compétences professionnelles.
- L'exercice de maintien d'équité salariale a été réalisé en décembre 2015 et aucun ajustement salarial n'a été requis.
- En 2015, il a été souligné le départ à la retraite de plusieurs employés, dont quatre employés cadres, qui ont consacré temps et dévouement au travail depuis la création de la Régie. C'est donc avec gratitude que nous leur avons dit merci pour leur accomplissement : Daniel Auger, André Bastien, Denis Lambert, Denis Menegazzo, Pierre Morin (inspecteur), Pierre Morin (sergent-déetective), Guylaine Morrisette et Mario Quilico.

## RELATIONS DE TRAVAIL

Le comité de relations de travail des cols blancs s'est réuni à deux reprises en 2015, soit au printemps et à l'automne. Plusieurs rencontres de discussions avec la partie syndicale ont eu lieu sur les griefs reçus en cours d'année pour comprendre les situations et tenter de solutionner les problématiques.

Le comité d'évaluation des emplois s'est également réuni pour analyser une demande de réévaluation d'emploi formulée par un membre du syndicat des cols blancs. Ce dossier a été traité en collaboration avec plusieurs intervenants et plusieurs rencontres de suivis ont eu lieu pour préciser les rôles, responsabilités et tâches.

## LES EFFECTIFS

En date du 31 décembre 2015, la Régie comptait 153 policiers, réguliers et temporaires, dont 39 femmes et 114 hommes, ainsi que 51 employés civils, réguliers et temporaires, dont 35 femmes et 16 hommes.

## RÉPARTITION DES EFFECTIFS PAR FONCTION

Fonction	
Policier cadre	7
Policier syndiqué	146
Civil cadre	7
Civil syndiqué	44
<b>TOTAL</b>	<b>204</b>

## LA VALORISATION DE NOS EMPLOYÉS

Le sentiment de reconnaissance constitue une valorisation importante pour le personnel et démontre qu'il assume un rôle important au sein de l'organisation, ce qui génère un sentiment d'appartenance, d'implication, de réalisation de soi, d'adhésion à la mission et à la vision de l'organisation. Notre programme de reconnaissance permet également de souligner les événements marquants de la vie et de la carrière des membres du personnel.

## LA FORMATION CONTINUE

La formation continue est une activité très importante pour l'organisation. Elle permet le développement de divers types de compétences liées à l'emploi. La formation est dispensée au personnel par le biais d'organismes externes (École nationale de police du Québec, Collège canadien de la police, etc.), ou à l'interne par nos moniteurs et instructeurs accrédités.

Formation 2015	Nombre de séances	Nombre de participants
Formation offerte à l'interne	12	287
Formation offerte à l'externe	78	144

## ÉVÉNEMENT 2015

### Remise des médailles

C'est avec plaisir que les représentants de la Régie ont remis, au nom du Gouverneur général du Canada, la « médaille pour services distingués » à l'agent François Jackson pour souligner ses 20 années de service ainsi qu'au directeur de la Régie, M. Michel Glaude pour ses 40 années de service.



De gauche à droite : Donat Serres, maire de La Prairie, Lise Martin, mairesse de Saint-Philippe, feu Gilles Meloche, maire de Delson, Jocelyne Bates, mairesse de Sainte-Catherine et présidente du conseil d'administration, Michel Glaude, directeur, l'agent François Jackson, Lise Poissant, mairesse de Saint-Mathieu et Normand Dyotte, maire de Candiac.

# L'UNITÉ RESSOURCES FINANCIÈRES ET MATÉRIELLES

L'organigramme de la Régie a été modifié en avril 2015 et l'Unité ressources financières et matérielles a été créée pour regrouper les sections trésorerie et ressources matérielles.



## LES RESSOURCES MATÉRIELLES

Le mandat de la section ressources matérielles est de planifier, organiser et contrôler les activités liées aux approvisionnements des biens et services pour les différentes divisions de la Régie.

Elle est entre autres responsable de l'entretien du bâtiment, des équipements informatique et téléphonique ainsi que du parc automobile en plus de l'habillement et des équipements servant au travail des policiers.

### Faits saillants

- Un projet d'envergure fut réalisé en 2015, à savoir l'agrandissement et le réaménagement du stationnement du quartier général de la Régie. Le projet comportait deux volets, soit l'acquisition du terrain et les travaux d'aménagement, afin de répondre aux besoins actuels et futurs.
- Nous avons procédé à la création d'un deuxième poste au soutien technique afin de mieux répondre aux diverses exigences technologiques.



## PARC AUTOMOBILE

Afin de répondre adéquatement aux besoins de ses citoyens, la Régie dispose des véhicules suivants :

Type de véhicule	
Automobile	48
Camionnette et véhicule utilitaire	3
Camion d'identité judiciaire	1
Motoneige	2
Véhicule tout terrain (Quad)	2
Remorque	2
<b>TOTAL</b>	<b>58</b>

## LA TRÉSORERIE

Le principal rôle de la section trésorerie est de veiller à ce que la Régie se conforme aux lois et règlements en matière de finances en établissant des politiques de contrôle et en respectant le manuel de présentation de l'information financière municipale du ministère des Affaires municipales et de l'Occupation du territoire.

La section trésorerie est responsable de l'ensemble des activités reliées à la gestion financière et budgétaire de la Régie. Elle fournit également des services de soutien aux gestionnaires en matière d'analyse, de prévisions financières, de rémunération et s'assure de la conformité de l'ensemble des opérations comptables dans le respect des politiques établies. La trésorerie est aussi responsable de l'administration du régime complémentaire de retraite des employés de la Régie intermunicipale de police Roussillon.

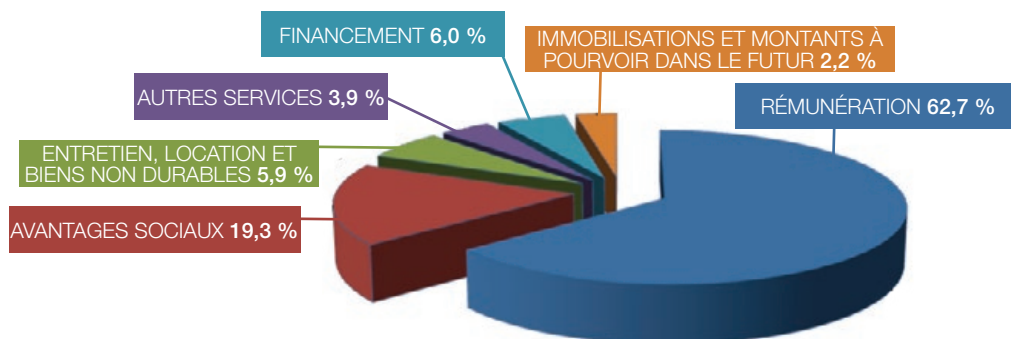
### Faits saillants

- En avril 2015, une réorganisation de la section trésorerie a été effectuée. Il y a eu création d'un poste de trésorier adjoint et une mise à jour des tâches des employés de la section. Le poste a été pourvu en septembre par monsieur Dominic Léger.
- La firme GéoMont a été mandatée afin d'actualiser le calcul du kilométrage de rues patrouillées par la Régie.
- Les travaux reliés à l'agrandissement des locaux du quartier général de la Régie ont été réalisés durant l'exercice financier 2014. Une émission d'obligations par appel d'offres public a été adjugée en 2015 pour le règlement d'emprunt adopté à cet effet en mai 2012 à un taux de 2,4738 %.

# LE BUDGET

## LES CHARGES

Rémunération	14 992 380 \$
Avantages sociaux	4 620 870 \$
Transport et communication	134 750 \$
Services professionnels et administratifs	657 270 \$
Entretien, location et biens non durables	1 420 980 \$
Financement, remboursement capital, taxes et provision pour mauvaises créances	1 436 360 \$
Contribution à l'École nationale de police	127 710 \$
<b>Sous-total</b>	<b>23 390 320 \$</b>
Flotte automobile, remboursement au fonds de roulement et montant à pourvoir dans le futur	528 110 \$
<b>TOTAL</b>	<b>23 918 430 \$</b>



« Autres services » regroupe les éléments suivants :

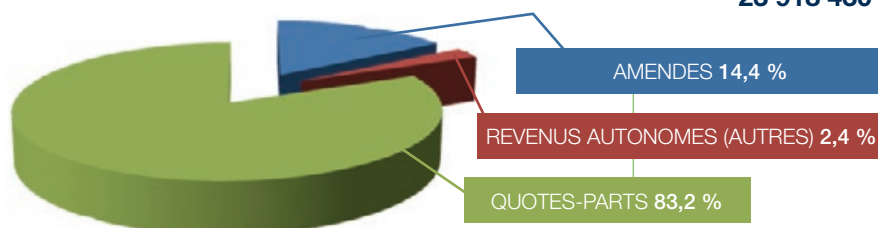
- Transport et communication
- Services professionnels et administratifs
- Contribution à l'École nationale de police

« Financement » regroupe les éléments suivants :

- Intérêts et remboursement capital
- Taxes municipales
- Provision pour mauvaises créances

## LES REVENUS

Amendes	3 453 440 \$
Revenus autonomes (autres)	571 340 \$
<b>Sous-total</b>	<b>4 024 780 \$</b>
Quotes-parts des municipalités	19 893 650 \$
<b>TOTAL</b>	<b>23 918 430 \$</b>



Le budget 2015 représente un coût annuel moyen par citoyen de 191,76 \$, soit le coût des quotes-parts divisé par la population 2014 (103 745).

# LA DIVISION SURVEILLANCE DU TERRITOIRE

La Division est composée de deux principaux secteurs d'activités :

- la patrouille;
- la réponse aux appels.

## PRINCIPAUX MANDATS

- la réponse aux appels;
- la patrouille de l'ensemble du territoire;
- l'application du *Code de sécurité routière*;
- l'application des lois et règlements incombant à la police et le maintien de la paix, du bon ordre et de la sécurité des citoyens;
- les mesures d'urgence (police).

## FAITS SAILLANTS

- Assistance détention – Sûreté du Québec  
Pour l'année 2015, la Régie a fourni une assistance à la Sûreté du Québec pour la détention de 88 personnes. Ces dernières ont été également conduites au Palais de justice de Longueuil ou au Centre de détention Rivière-des-Prairies, selon la tarification du protocole signé en 2011.
- Stages d'observation d'étudiants en techniques policières  
La Régie a accueilli neuf étudiants en techniques policières provenant des collèges Maisonneuve, Ahuntsic et Trois-Rivières. En plus d'aider ces étudiants à bien évaluer les implications du métier de policier, ces stages permettent également à la Régie de recruter de futurs policiers.
- Exercice de confinement : tireur actif  
En 2015, nous avons continué les exercices de confinement barricadé avec le personnel de la Commission scolaire des Grandes-Seigneuries, du Collège Charles-Lemoyne et du Collège Jean de la Mennais.  
Ces exercices ont pour but de préparer le personnel des écoles, les policiers et les premiers intervenants à une situation de tireur actif dans un établissement scolaire.  
Au total, six pratiques ont été effectuées dans les établissements cités plus haut, nous permettant de rencontrer la majorité des enseignants du territoire.

## POURSUITE POLICIÈRE D'UN VÉHICULE EN 2015

Les policiers de la Régie ont été impliqués dans cinq poursuites de véhicules dans l'exercice de leurs fonctions.

Deux de ces poursuites ont été initiées pour des motifs d'infraction au *Code criminel* et trois pour une infraction au *Code de la sécurité routière*.

Aucune personne n'a été blessée lors de ces poursuites.

## UTILISATION D'UNE ARME DE SERVICE ET IRRITANT CHIMIQUE

Durant l'année 2015, un policier a eu à utiliser son arme de service pour neutraliser un suspect lors d'une intervention.

En ce qui a trait à l'utilisation des irritants chimiques, ceux-ci ont été utilisés à trois reprises au cours de l'année 2015.

## LE PROGRAMME ACCÈS ALCOOL

Le programme Accès est une mesure gouvernementale permettant de favoriser l'intégrité du régime fiscal, de récupérer les revenus dus au gouvernement, d'accentuer la lutte contre le commerce illégal d'alcool et d'en réduire l'offre et la demande.

Bilan opérationnel Accès	
Visite systématique	48
Loi sur les appareils d'amusement et loterie vidéo	0
Infraction LIMBA avec ou sans saisie	16
Pose de scellés	5

## LE PROGRAMME ACCÈS TABAC

Les policiers patrouilleurs de la Régie ont procédé à 16 interpellations pour des infractions relatives à la *Loi sur le tabac*.

Ils ont saisi 605 825 cigarettes illégales. Tous ces dossiers ont été acheminés au ministère du Revenu du Québec pour traitement.



Depuis novembre 2013, la Régie participe à un projet pilote avec le ministère de la Sécurité publique qui a permis à la Régie de recevoir la somme de 6 291 \$ à titre de compensation monétaire pour le temps homme consacré à ce type d'intervention.

## FORMATION PRISE DE PÉRIMÈTRE

Durant l'année 2015, deux journées de formation ont été diffusées à nos policiers patrouilleurs agissant comme premier intervenant lors d'une situation impliquant un tireur actif. Cette formation permet de faire le lien avec celle de l'année précédente. En 2014, l'ensemble des policiers patrouilleurs avait reçu une formation traitant des prises de périmètre. Ces deux formations faisaient suite aux pratiques de confinement barricadé effectuées en 2013-2014.



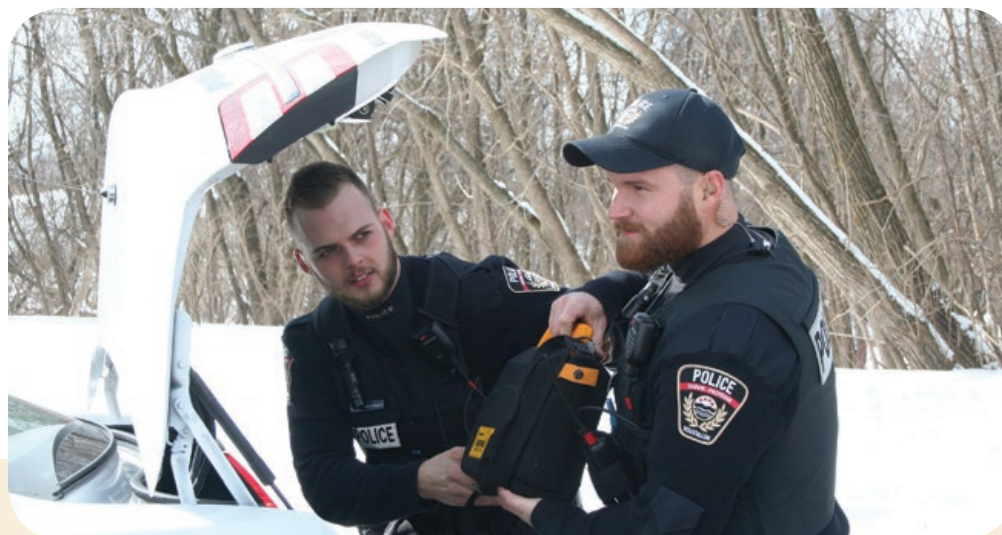
## DÉFIBRILLATEURS

Le 11 juillet 2014, 13 nouveaux défibrillateurs ont été placés dans les autos patrouilles de la Régie afin d'être déployés sur notre territoire.

Ces nouveaux appareils ont été fournis gratuitement par l'Agence de la santé et des services sociaux de la Montérégie.

Au cours de la dernière année, ils ont été utilisés à 10 reprises sur l'ensemble du territoire et ont permis de sauver une vie.

Tous les policiers ont reçu une formation de mise à jour en premiers soins et de l'utilisation des appareils DEA en 2014.



## PATROUILLE DU TERRITOIRE ET RÉPONSE AUX APPELS

Ces activités sont exécutées par 5 équipes de travail comportant 16 policiers répartis dans 4 secteurs territoriaux. Nos patrouilleurs ont répondu à près de 22 038 appels dont le tableau ci-après démontre le type d'intervention.



Pourcentage des interventions policières selon la catégorie des appels traités

Nature des appels	Nombre d'appels	%
Crime contre la personne	572	2,60
Crime contre la propriété	1 552	7,04
Autres infractions au <i>Code criminel</i>	671	3,04
Infraction reliée aux règlements de circulation	364	1,65
Intervention policière non reliée à des infractions criminelles	18 879	85,67
<b>TOTAL</b>	<b>22 038</b>	<b>100</b>

Répartition des interventions policières

Candiac		Delson		La Prairie		Saint-Constant	
2014	2015	2014	2015	2014	2015	2014	2015
5 256	5 073	2 061	2 066	5 209	5 023	4 977	4 965
Saint-Mathieu		Saint-Philippe		Sainte-Catherine		Territoire	
2014	2015	2014	2015	2014	2015	2014	2015
419	358	984	961	3 813	3 592	22 719	22 038

## CIRCULATION

En 2015, une équipe de 7 policiers a répondu aux plaintes des citoyens et des différents comités de circulation en matière de sécurité routière. La sécurité des secteurs scolaires a été une priorité et a donné lieu à plusieurs surveillances de la part de cette équipe.

L'équipe a aussi collaboré à une dizaine de campagnes locales, régionales et provinciales telles qu'Opération freins, Bon pied, bon œil, Cyclomoteur, vitesse, etc.





## ÉQUIPE DE SURVEILLANCE DES PARCS

Créée en 2008, l'équipe de surveillance des parcs composée de cinq policiers a patrouillé le secteur des parcs et espaces verts dans le but de diminuer les méfaits, incivilités et consommations de drogues et alcool.

Pour la période du 15 avril au 15 novembre 2015, l'équipe des parcs a effectué 282 vérifications, émis 247 constats d'infraction, procédé à 256 arrestations pour diverses infractions criminelles, dont possession de stupéfiants.

## PATROUILLE À VÉLO

Pour la période du 15 mai au 15 septembre 2015, l'équipe de la patrouille à vélo a sillonné les pistes cyclables du territoire pour un total de 1 318 heures. Leur travail axé plus sur la prévention et le respect des lois et règlements a permis une visibilité policière à des endroits plus difficiles d'accès.

Ces derniers ont effectué 959 vérifications, émis 36 constats d'infraction, procédé à l'arrestation de 4 individus pour possession de drogues et participé à 153 interventions diverses.



## PATROUILLE À VTT ET MOTONEIGE

Nos agents formés pour patrouiller les sentiers de VTT ont effectué 6 opérations de surveillance totalisant 98 heures temps homme.

Pour ce qui est des motoneiges, celles-ci ont été utilisées 12 fois, totalisant 220 heures temps homme.



# LA SÉCURITÉ ROUTIÈRE

## ASPECT PRÉVENTION

### COMITÉ DE CIRCULATION LOCALE ET RÉGIONALE

La Régie a participé à 17 rencontres des différents comités de circulation des villes de Candiac, La Prairie, Saint-Constant, Saint-Philippe et Sainte-Catherine.

### OPÉRATION BON PIED, BON ŒIL

Pour la quatrième année consécutive, la Régie a participé à l'opération « Bon pied, bon œil » avec la collaboration des sept municipalités desservies. Cette campagne a pour but de sensibiliser les piétons et les automobilistes au respect mutuel, de diminuer les risques d'accident, d'augmenter le sentiment de sécurité, de revoir les infrastructures et de faire appliquer la réglementation.

En 2015, les opérations de surveillance se sont déroulées du 17 au 30 juin et du 21 octobre au 3 novembre.



## ASPECT RÉPRESSION

### STATISTIQUES DE LA SÉCURITÉ ROUTIÈRE

La sécurité routière et le contrôle de la circulation font partie de la mission du service et sont au cœur des préoccupations des citoyens.



Au niveau de la sécurité routière, nous constatons une hausse de 6,5 % du nombre d'accidents survenus sur notre territoire par rapport à l'an dernier. Le nombre moyen des accidents survenus sur notre territoire pour les années 2009 à 2014 se situe à 1 454 accidents alors que nous avons en 2015, 1 401 accidents.

	Candiac		Delson		La Prairie		Saint-Constant		Saint-Mathieu		Saint-Philippe		Sainte-Catherine		Territoire	
	2014	2015	2014	2015	2014	2015	2014	2015	2014	2015	2014	2015	2014	2015	2014	2015
<b>Accident de la circulation – Hausse de 6,5 %</b>																
Accident mortel	0	0	0	0	0	0	0	0	0	0	0	0	0	0	0	0
Accident avec blessé	61	51	18	24	82	65	66	85	6	6	17	19	47	38	297	288
Accident matériel	218	271	86	109	251	268	257	256	25	22	38	40	117	122	992	1 088
Accident délit de fuite	6	3	4	6	9	4	4	8	1	0	2	2	1	2	27	25
<b>TOTAL</b>	<b>285</b>	<b>325</b>	<b>108</b>	<b>139</b>	<b>342</b>	<b>337</b>	<b>327</b>	<b>349</b>	<b>32</b>	<b>28</b>	<b>57</b>	<b>61</b>	<b>165</b>	<b>162</b>	<b>1 316</b>	<b>1 401</b>
<b>Constat d'infraction – Hausse de 3,5 %</b>																
Vitesse	1 299	1 078	765	598	3 879	4 300	2 238	2 473	550	412	477	367	1 124	1 197	10 332	10 425
Autres CSR	3 500	3 753	2 302	2 291	4 281	4 903	4 127	4 112	199	166	576	550	3 714	3 966	18 699	19 741
Règlements municipaux	799	816	332	346	1 758	1 887	795	819	7	4	65	0	947	875	4 703	4 747
<b>TOTAL</b>	<b>5 598</b>	<b>5 647</b>	<b>3 399</b>	<b>3 235</b>	<b>9 918</b>	<b>11 090</b>	<b>7 160</b>	<b>7 404</b>	<b>756</b>	<b>582</b>	<b>1 118</b>	<b>917</b>	<b>5 785</b>	<b>6 038</b>	<b>33 734</b>	<b>34 913</b>

## OPS FREINS (OPÉRATIONS POLICIÈRES EN SÉCURITÉ ROUTIÈRE CONCERTÉE)

Depuis 2006, la Régie participe à des opérations concertées en sécurité routière avec la collaboration des organisations policières suivantes : Sûreté du Québec, service de police de l'agglomération de Longueuil (SPAL), Régie intermunicipale de police Richelieu-Saint-Laurent, service de police de Saint-Jean-sur-Richelieu, service de police de Châteauguay et les Peacekeepers de Kahnawake.

Au total, 10 campagnes de sécurité routière tant fédérale, provinciale et municipale ont été effectuées pour les thèmes suivants :

- alcool / drogue au volant
- ceinture de sécurité
- cellulaire
- corridor de sécurité
- moto / cyclomoteur
- piétons
- signalisation
- silencieux
- vitesse
- VTT / motoneige

Voici le résultat obtenu suite à ces opérations policières : 164 personnes ont été arrêtées pour conduite avec les facultés affaiblies, 10 991 constats émis pour la vitesse, 662 constats pour l'omission de porter la ceinture de sécurité et 1 620 constats pour l'usage d'un appareil téléphonique en conduisant.



# LA CRIMINALITÉ

## CRIMINALITÉ 2015

Sur le territoire desservi par la Régie, la population est passée de 103 745 en 2014 à 104 524, soit une augmentation de 0,75 %.

La criminalité est stable par rapport à 2014. Le nombre total de crimes est passé de 3 095 en 2014 à 3 100 en 2015, soit 5 crimes de plus, ce qui représente à peine 0,2 %.

Le nombre de crimes (3 100) est toutefois inférieur à la moyenne des 6 années précédentes (3 440).

### Crimes contre la personne :

En 2015, 57 crimes de moins ont été rapportés pour atteindre un total de 574, comparativement à 631 en 2014. La baisse des crimes se retrouve principalement au niveau des dossiers de menaces, d'agressions armées et de vols qualifiés sur la personne.

### Crimes contre la propriété :

En 2015, 32 crimes de moins ont été recensés pour atteindre un total de 1 324 comparativement à 1 356 en 2014. La diminution en matière de crimes contre la propriété se situe principalement au niveau des vols par effraction dans les résidences.

### Autres crimes :

En 2015 nous constatons une hausse de 94 crimes, soit 1 202 au lieu de 1 108 en 2014. Cette catégorie est constituée principalement de délits tels que la consommation, la vente, la production de stupéfiants, la conduite avec les facultés affaiblies par l'alcool ou la drogue, ainsi que le non-respect d'ordonnances judiciaires. L'augmentation se retrouve principalement dans cette dernière catégorie.

	Candiac		Delson		La Prairie		Saint-Constant		Saint-Mathieu		Saint-Philippe		Sainte-Catherine		Territoire	
	2014	2015	2014	2015	2014	2015	2014	2015	2014	2015	2014	2015	2014	2015	2014	2015
<b>Criminalité – Stable avec une légère variation de 0,2 %</b>																
Crime contre la personne	80	85	49	52	168	132	179	155	20	11	35	29	100	110	631	574
Crime contre la propriété	260	261	136	133	351	328	327	334	21	21	42	64	219	183	1 356	1 324
Autres crimes	264	332	82	81	267	279	269	276	27	21	18	35	181	178	1 108	1 202
<b>TOTAL</b>	<b>604</b>	<b>678</b>	<b>267</b>	<b>266</b>	<b>786</b>	<b>739</b>	<b>775</b>	<b>765</b>	<b>68</b>	<b>53</b>	<b>95</b>	<b>128</b>	<b>500</b>	<b>471</b>	<b>3 095</b>	<b>3 100</b>

# LA DIVISION ENQUÊTES ET SOUTIEN

La Division détient un mandat tant opérationnel qu'administratif. Alors que certaines sections sont assignées à la lutte à la criminalité, d'autres possèdent un mandat de soutien aux opérations ou de prévention.

## FAIT SAILLANT

- Entente CAVAC

Le 1<sup>er</sup> juin 2015, la Régie et le Centre d'aide aux victimes d'actes criminels de la Montérégie (CAVAC) ont signé un protocole d'entente visant à offrir des services d'aide aux personnes victimes.

Depuis cette signature, une agente d'intervention du CAVAC offre des services d'aide à nos victimes en termes de support, d'information et de référence à des organismes du milieu.

Pour les 7 mois couverts en 2015, l'intervenante, travaillant dans nos locaux, a offert ses services à 180 victimes.



## L'UNITÉ ENQUÊTES

L'Unité des enquêtes traite environ 1 150 dossiers annuellement. La mission de l'Unité est de combattre la criminalité en recherchant les auteurs de crimes et en les poursuivant devant les tribunaux. La section contribue à améliorer le sentiment de sécurité de tous les citoyens du territoire par des actions directes, visant à réduire le taux de criminalité.

### Fait saillant

Les enquêteurs ont assisté ou participé à 8 enquêtes conjointes d'importances avec d'autres services de police. Les crimes enquêtés ciblaient des crimes aussi variés que les stupéfiants, vols qualifiés, fraude, leurre informatique, extorsion.

Données opérationnelles Dossiers enquêtes	2014	2015
Dossiers solutionnés	379	401
Dossiers non solutionnés	584	548
Classement non fondé	113	105
Retrait de plainte	104	125
<b>TOTAL</b>	<b>1 180</b>	<b>1 179</b>



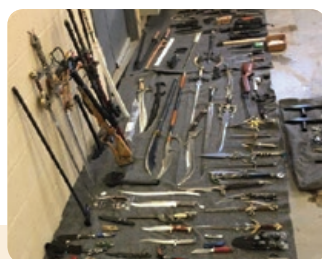
Le territoire desservi par la Régie est constitué de secteurs commerciaux, industriels et résidentiels. Ce contexte apporte donc une criminalité très diversifiée. À cet effet, nos enquêteurs se doivent d'acquérir les connaissances en enquêtes criminelles générales et spécialisées de niveau 2 tel que défini par la *Loi sur la police* tout en maintenant celles-ci à jour. La formation est une priorité.

Dans le cadre de leurs enquêtes, les sergents-détectives ont participé au déclenchement de 70 ententes multisectorielles comparativement à 60 l'an dernier. Ces ententes multisectorielles font l'objet d'un protocole visant le déclenchement d'un travail conjoint entre les policiers, la protection de la jeunesse et les procureurs dans tous les cas d'abus physiques, agressions sexuelles et négligences impliquant un enfant.

En 2015, les sergents-détectives ont rédigé 52 demandes de mandats de perquisition et 17 demandes d'ordonnances judiciaires.

Des efforts ont été consentis encore une fois pour lutter contre le trafic de stupéfiants. Quinze dossiers d'importances ont fait l'objet d'une enquête et le travail des sergents-détectives a permis d'effectuer 22 perquisitions ainsi que l'arrestation de 25 personnes. La valeur totale de ces saisies se chiffre à près de 1 513 020 \$ sur le marché de la revente.

Des liens ont été créés entre l'Unité des enquêtes et l'équipe Parc afin d'améliorer la lutte au trafic de drogue et stupéfiant.



Saisie d'armes



Saisie de stupéfiants



Serre hydroponique démantelée

## PARTENARIAT

Afin de s'assurer de lutter efficacement contre la criminalité, l'Unité des enquêtes a continué son partenariat avec plusieurs services de police et organismes voués à l'application de la loi.



L'Unité des enquêtes contribue à l'équipe d'enquête en matière de contrebande de tabac par l'assignation d'un sergent-détective à cette équipe.



Notre partenariat s'est continué avec le Service du renseignement criminel du Québec (SRCQ) en maintenant des liens avec cet organisme.



## L'UNITÉ SOUTIEN

L'Unité du soutien a pour mandat de soutenir les opérations du service. Pour ce faire, elle est composée de deux secteurs d'activités répartis comme suit :

- télécommunications et gestion des dossiers;
- services auxiliaires.

### Fait saillant

En 2015, la Régie a participé activement, avec son fournisseur de logiciel de répartition et Bell, au développement et la mise en place de la plateforme nécessaire au traitement des textos 911 pour les personnes SMTP (sourde, muette, trouble de la parole).

Depuis le 1<sup>er</sup> décembre 2015, les citoyens du territoire bénéficient de ce service.

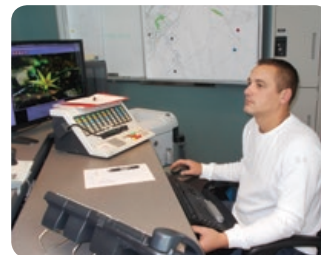
## TÉLÉCOMMUNICATIONS ET GESTION DES DOSSIERS

Le service des télécommunications de la Régie traite et répartit les appels aux différents services. Pour l'année 2015, le personnel a répondu à 39 443 appels. De ce nombre, 22 038 appels ont été traités par les policiers, 1 595 par le service des incendies, 4 643 par le service d'ambulance et 11 167 par d'autres services.



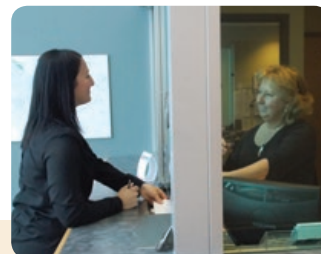
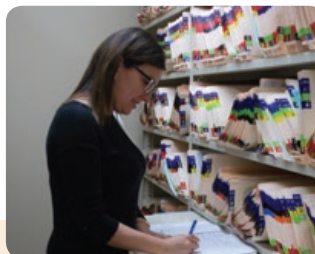
Cette année, un grand total de 7 902 dossiers a été traité par le personnel attiré à l'alimentation des dossiers, soit 329 dossiers de moins qu'en 2014.

Un contrôle rigoureux des inscriptions est aussi effectué par la superviseure au contrôle de la qualité afin de s'assurer que les critères établis au niveau provincial soient respectés. La Régie reçoit de bons commentaires des responsables de la Déclaration uniforme de la criminalité, l'agence qui fixe la norme en matière d'inscriptions des données policières.



Les préposés à l'accueil ont reçu 424 demandes de vérifications d'antécédents liées à des emplois. De plus, 571 demandes reliées au personnel enseignant ont été reçues ainsi que 2 962 demandes pour le secteur vulnérable. Ces vérifications sont effectuées en conformité avec plusieurs lois telles que la *Loi sur l'instruction publique*, la *Loi sur l'enseignement privé* et la *Loi sur les services de garde éducatifs à l'enfance*.

Du 22 au 24 septembre, la Régie a été visitée par la monitrice responsable de vérifier l'application des normes provinciales en matière d'inscriptions policières. Ses commentaires ont été positifs. L'échantillon de dossiers vérifiés respectait les critères établis pour l'alimentation des données policières dans le système provincial.



## SERVICES AUXILIAIRES

Les services auxiliaires sont composés de trois sphères d'activité :

- liaison;
- identité judiciaire;
- prévention et relations médiatiques.

### LIAISON

Le service auxiliaire de la liaison a pour rôle l'acheminement des dossiers aux différentes cours de justice (Cour du Québec et Tribunal de la jeunesse) et la mise à jour des statuts de ces dossiers et des personnes impliquées dans ceux-ci. Une secrétaire ainsi que deux agents de liaison sont nécessaires pour assurer les suivis. À la fin 2015, nous avons 1 537 dossiers actifs à la cour criminelle. Ces dossiers ont généré plus de 519 prises d'empreintes et près de 168 dossiers où les suspects ont comparu à titre de détenus. Ce service assure aussi la liaison vers les trois cours municipales (Candiac, La Prairie, Saint-Constant) qui traitent les dossiers pénaux (constats d'infraction et règlements municipaux).



### IDENTITÉ JUDICIAIRE

Deux techniciens en identité judiciaire ont comme mandat de recueillir et traiter les indices qu'ils récupèrent sur une scène de crime ou qui sont récupérés par tout autre policier, dont les patrouilleurs judiciaires qui sont spécifiquement formés pour la recherche d'indice.

Les policiers à l'identité judiciaire doivent donc s'assurer de l'intégrité des éléments de preuve saisis (photos, ADN, empreintes, etc.) qui seront par la suite déposés en preuve devant le tribunal.



Le partenariat s'avère d'une grande importance dans ce domaine des plus spécialisés. La mise à jour de leurs connaissances et équipements ainsi que le maintien de liens étroits avec des partenaires tels que le Laboratoire de sciences judiciaires et de médecine légale sont essentiels.

Activités	2014	2015
Comparaison des empreintes	9	16
Demande au Laboratoire de sciences judiciaires et de médecine légale	51	56
Croquis de scène	14	19
Prélèvement d'ADN sur scène	43	85
Prélèvement d'empreintes digitales	32	55
Scène avec photographies	46	84
Ouverture de lot (suivi des éléments de preuve recueillis)	1 452	1 608
Identification de véhicules	30	25

## PRÉVENTION ET RELATIONS MÉDIATIQUES

Cette équipe planifie et coordonne les programmes de prévention offerts en milieu scolaire, résidentiel et commercial. Les quatre policiers de cette section répondent aux besoins communautaires et sociaux en fournissant le soutien nécessaire aux citoyens.

Ils travaillent en partenariat avec les divers services et organismes du milieu, et c'est grâce à cette coopération qu'ils obtiennent des résultats.

### Faits saillants

En 2015, la Régie et le conseil d'établissement de l'école secondaire La Magdeleine ont reconduit, pour 3 autres années, le contrat de service visant à affecter à temps partiel un policier préventionniste à l'école à raison de 4 jours semaine.



Ce partenariat prévoit des activités et des rencontres d'information et de sensibilisation à la clientèle étudiante sur divers sujets reliés à la prévention et permet à la Régie d'être près des préoccupations des jeunes et de pouvoir intervenir rapidement au besoin.

En septembre 2015, la Régie s'est vu remettre, avec le service de police de Châteauguay, la Sûreté du Québec et le comité du Plan local des mesures d'urgence de la Commission scolaire des Grandes-Seigneuries (CSDGS) le Prix Reconnaissance dans la catégorie partenariat, ainsi que le Grand Prix Reconnaissance 2014-2015 de la CSDGS, pour le partenariat dans le cadre des exercices de confinement barricadé à l'ensemble du personnel de la CSDGS.



En matière de relation avec les médias, les agents ont pour mission :

- d'informer et de rassurer les citoyens sur la nature des interventions effectuées par les policiers;
- de promouvoir la prévention;
- d'obtenir l'aide de la population en diffusant certaines photos ou portraits-robots de suspects.

Statistiques des relations médias	2014	2015
Communiqué de presse rédigé	60	70
Événement médiatisé	156	154
Entrevue suite aux événements médiatiques	141	161
Conférence de presse tenue par la Régie	2	0

## LA COLLABORATION AVEC LES ÉCOLES

En collaboration avec la Commission scolaire des Grandes-Seigneuries et la Commission scolaire Riverside, nous avons offert 221 conférences en milieu scolaire et garderies. Ces conférences qui sont destinées aux élèves de niveau primaire et secondaire dans les 34 écoles du territoire portaient sur des sujets variés :

### Niveau primaire

- Préscolaire : *1<sup>er</sup> contact avec le policier*  
Thèmes variés, sur demande  
30 minutes
- 1<sup>re</sup> année : *Prévention des agressions envers les enfants*  
Conférence et vidéo *Mimi il faut sauver Duncan*  
60 minutes
- 3<sup>e</sup> année : *Sécurité à vélo*  
Conférence sur la sécurité à vélo  
30 à 60 minutes
- 5<sup>e</sup> année : *L'intimidation et la cyberintimidation*  
Conférence sur l'intimidation et la cyberintimidation  
60 minutes
- 6<sup>e</sup> année : *Gang de choix*  
4<sup>e</sup> atelier de ce programme de prévention  
60 minutes

### Milieu scolaire secondaire

- 2<sup>e</sup> année : Vous NET pas seul
- 4<sup>e</sup> et 5<sup>e</sup> année : Métier policier et couloir de la violence amoureuse
- 5<sup>e</sup> année : Conduite de véhicule (vitesse, alcool, drogue, fatigue, texto)
- Personnel scolaire : Programme PRES (Plan de Réponse pour des Établissements Sécuritaires)

Avec le renouvellement du contrat de service à l'école de la Magdeleine, la présence du policier préventionniste s'est maintenue et certains projets ont vu le jour. Ainsi, le projet Jeunes Ambassadeurs de la sécurité routière a été mis de l'avant.

## PRÉVENTIONNISTE À VÉLO

La prévention à vélo en est à sa 13<sup>e</sup> année et vise à se rapprocher de la communauté, être à son écoute et répondre à ses questions. La patrouille à vélo est donc un excellent moyen de rapprochement avec le citoyen.

Voici certaines activités effectuées par la prévention à vélo :

- Tour du silence
- Tour IGA pour la fondation Charles Bruneau





## QUELQUES-UNES DE NOS ACTIVITÉS

- Maintien du programme Pair permettant d'offrir un service d'appels automatisés qui joint les aînés pour s'assurer de leur bon état de santé. Ce programme a permis, en 2015, de secourir 5 personnes.



- Participation à plusieurs comités de prévention avec nos partenaires communautaires.
- Participation au salon des aînés de Saint-Constant.

- Vérification de 537 sièges d'auto pour enfants.





# LISTE DES PRINCIPAUX PARTENAIRES

- Académie juillet
- AMT (train de banlieue)
- Association des directeurs de police du Québec
- AVIF
- Benado
- Carrefour Jeunesse emploi de La Prairie
- Centre de bénévolat de la Rive-Sud
- Centre jeunesse de la Montérégie (CJM)
- Centre l'Éclaircie
- Centres d'aide aux victimes d'actes criminels (CAVAC)
- Centres locaux de services communautaires (CLSC)
- Centre de santé et services sociaux (CSSS)
- Club de motoneige du Centre de la Montérégie inc.
- Club de VTT les Aventuriers de la Montérégie
- Collège canadien de police (CCP)
- Collège Charles-Lemoyne
- Collège Jean de la Mennais
- Commission scolaire des Grandes-Seigneuries
- Commission scolaire Riverside
- Conférence régionale des Élus de la Vallée du Haut-Saint-Laurent (CREVHSL)
- École nationale de police du Québec (ENPQ)
- Enfant retour Québec
- Forum jeunesse Vallée du Haut-Saint-Laurent
- Forum jeunesse Valleyfield - Kinderville
- Gendarmerie Royale du Canada (GRC)
- Échec au Crime Québec
- L'Élan des jeunes
- L'Égide
- La Re-Source
- Jeunesse, J'écoute
- Maison des jeunes Adrénaline (La Prairie)
- Maison des jeunes Antidote (Candiac)
- Maison des jeunes Équinox (Sainte-Catherine)
- Maison des jeunes Extension (Saint-Constant)
- Maison des jeunes le Repère (Saint-Philippe)
- Maison des jeunes Symphonie (Delson)
- Ministère de la Sécurité publique (MSP)
- Ministère des Affaires municipales et de l'Occupation du territoire (MAMOT)
- Ministère des Transports
- MRC Roussillon
- Municipalité de Saint-Mathieu
- Municipalité de Saint-Philippe
- Peacekeepers de Kahnawake
- Police du CN
- Régie des alcools, des courses et des jeux
- Régie intermunicipale de police Richelieu-Saint-Laurent
- Réseau de transport La Québécoise, Le Richelain et Tarso
- Service de police de Châteauguay
- Service de police de la Ville de Montréal (SPVM)
- Service de police de l'agglomération de Longueuil (SPAL)
- Service de police de Saint-Jean-sur-Richelieu
- Société de l'assurance automobile du Québec (SAAQ)
- SOS violence conjugale
- Suicide action
- Sûreté du Québec
- Tel aide
- Tel jeunes
- Université de Montréal
- Ville de Candiac
- Ville de Delson
- Ville de La Prairie
- Ville de Saint-Constant
- Ville de Sainte-Catherine

# LISTE DES PRINCIPAUX COMITÉS

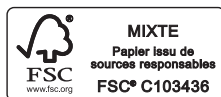
- Association québécoise de la criminalistique
- Comité des utilisateurs du logiciel Radar
- Comités de circulation (Candiac, La Prairie, Saint-Constant et Sainte-Catherine)
- Comités des mesures d'urgence (Candiac et La Prairie)
- Comité en santé mentale
- Comité faisons équipe – partageons la route en Montérégie
- Comité prévention des dépendances
- Comité provincial des sièges d'auto pour enfant
- Comité Provincial « PAIR »
- Police Organismes
- Préventionnistes – Montréal, Laval, Lanaudière, Laurentides, Montérégie (MLLLM)
- Réseau des partenaires contre la violence faite aux femmes, Jardins-Roussillon
- Service du renseignement criminel du Québec
- Table de la petite enfance
- Table de rencontres police/incendies
- Table des aînés Kateri
- Table des directeurs de l'Association des directeurs de police du Québec
- Table des gestionnaires d'enquêtes de la Montérégie
- Table des gestionnaires d'enquêtes de niveau 2
- Table des normes professionnelles
- Table des responsables de la surveillance du territoire
- Table jeunesse en santé mentale
- Table jeunesse Kateri
- Table prévention de la criminalité
- Toxicomanie





Mai 2016 • [www.policeroussillon.ca](http://www.policeroussillon.ca)

RÉGIE INTERMUNICIPALE  
DE POLICE ROUSSILLON



Ce document est imprimé par Pub Cité, sur un papier certifié FSC®, garantissant aux consommateurs que le papier qu'ils achètent provient de sources responsables. Pub Cité est un imprimeur Éco-logique qui utilise ces procédés :

