



RÉGIE INTERMUNICIPALE  
DE POLICE ROUSSILLON

# RAPPORT D'ACTIVITÉS 2018



# LE LOGO DE LA RÉGIE



Le logo de la Régie intermunicipale de police Roussillon est constitué principalement de l'insigne d'épaule que les policiers arborent sur leur uniforme. Nous y retrouvons les éléments suivants :

- l'identification du service « **Police Roussillon** »;
- la mission du service dans une version abrégée « **Servir et Protéger** »;
- les étoiles pour l'immuabilité de la police. Elles sont au nombre de quatre pour représenter le nombre de services de police regroupés;
- le cercle correspond à la terre : partout sur la planète il y a des policiers pour faire respecter l'ordre sinon c'est le chaos, l'anarchie. Il représente également la continuité;
- les vagues pour la proximité du fleuve Saint-Laurent et les rivières qui s'y jettent après avoir traversé le territoire;
- la couronne de laurier symbolise l'autorité et la noblesse de la profession.

On y retrouve également les mots « **SERVIR • PROTÉGER** » pour indiquer que l'ensemble du personnel de la Régie désire, de concert avec la population, travailler à bien la **SERVIR** et la **PROTÉGER** ainsi qu'un rappel des valeurs véhiculées dans le service : **le RESPECT, la QUALITÉ et la PROXIMITÉ.**

- le **RESPECT** des personnes;
- la **QUALITÉ** du travail accompli;
- la **PROXIMITÉ** avec la population que nous desservons.

# TABLE DES MATIÈRES

Le conseil d'administration .....	4
Le mot de la présidente du conseil d'administration .....	5
Le mot du directeur .....	6
La mission et la vision du Service de police .....	7
Le profil de la population et du territoire .....	8
L'organigramme .....	9
Le greffe .....	10
Les ressources humaines .....	11
L'Unité ressources financières et matérielles .....	14
Le budget.....	16
La Division surveillance du territoire .....	17
La sécurité routière .....	22
La criminalité .....	23
La Division enquêtes et soutien .....	24
Liste des principaux partenaires .....	34
Liste des principaux comités .....	35

# LE CONSEIL D'ADMINISTRATION



Mme Jocelyne Bates  
*Présidente, Mairesse de Sainte-Catherine*



M. Normand Dyotte  
*Maire de Candiac*



M. Christian Ouellette  
*Maire de Delson*



M. Donat Serres  
*Maire de La Prairie*



M. Jean-Claude Boyer  
*Maire de Saint-Constant*



Mme Lise Poissant  
*Vice-présidente  
Mairesse de Saint-Mathieu*



Mme Johanne Beaulac  
*Mairesse de Saint-Philippe*

# LE MOT DE LA PRÉSIDENTE DU CONSEIL D'ADMINISTRATION

Chers citoyennes et citoyens,

À titre de présidente du conseil d'administration, je suis fière de vous présenter le rapport d'activités 2018 de notre service de police.

Ce rapport, qui se veut le reflet de ses actions, démontre l'ampleur du mandat et de la mission de la Régie intermunicipale de police Roussillon.

L'année 2018 se signale par la continuité des efforts du personnel de la Régie à donner un service de qualité à la population.

L'entente créant la Régie intermunicipale de police Roussillon venant à terme au 15 mai 2019 a donné lieu à plusieurs séances de travail impliquant les directeurs généraux de nos villes ainsi que les mairesses et maires. À ce jour, les discussions n'ont pas permis d'en arriver à une entente.

En matière de gestion, des efforts ont été effectués pour rentabiliser nos équipements, notre personnel et privilégier le partenariat avec nos partenaires. Ainsi, nous avons maintenu des ententes avec le service de police de la Ville de Mercier et la Sûreté du Québec pour la détention et la prise d'empreintes des prévenus dans nos locaux. Nous avons aussi renouvelé l'entente avec l'école Jacques-Leber et la Commission scolaire des Grandes-Seigneuries afin d'offrir une présence accrue de nos préventionnistes.

La société est en mouvement, notre milieu de vie est en expansion, la population augmente d'année en année, notre réseau routier s'agrandit de même que le parc automobile circulant sur le territoire et la vitalité commerciale est également en croissance. Le défi de la Régie est de demeurer une organisation performante à l'intérieur de tous ces changements. Dans ce contexte, les mairesses et maires ont participé en 2018 à un exercice de planification stratégique et par la suite adopté une planification stratégique 2019 - 2023. Cette planification dote la Régie d'un plan de match ambitieux pour les prochaines années, fondé sur les orientations stratégiques suivantes :

- revoir et optimiser nos pratiques;
- la technologie – un outil indispensable;
- nos ressources humaines;
- travailler avec la communauté;
- offrir des services adaptés et de qualité.

À la lecture de ce rapport, vous constaterez aussi que tout a été mis en oeuvre pour maintenir un milieu de vie sécuritaire où il fait bon vivre et nous pouvons dire MISSION ACCOMPLIE.

En terminant, j'aimerais remercier les membres du conseil d'administration qui travaillent avec la direction de la Régie à assurer la sécurité des citoyens en leur offrant des services de qualité.

La présidente du conseil d'administration,

**Jocelyne Bates**



# LE MOT DU DIRECTEUR

Mesdames, messieurs, membres du conseil d'administration,

J'ai le plaisir de vous déposer le rapport d'activités pour l'année 2018. Comme vous le constaterez à la lecture du rapport, l'année 2018 a été bien remplie.

## **Aspect administratif**

L'année 2018 se distingue par la réalisation de travaux visant à préparer le devenir de l'organisation.

À ce chapitre, nous avons procédé à l'élaboration d'une planification stratégique pour les 5 prochaines années (2019 - 2023). Ce travail important, fruit d'un travail d'équipe, répondant aux besoins de la population en matière de sécurité publique a fait l'objet de l'approbation du conseil d'administration.

La direction de la Régie a par la suite amorcé ses travaux en lien avec la révision de ses façons de faire en matière de réponse aux appels. Une partie des travaux a fait l'objet de consultation dans le cadre d'un comité de travail incluant le personnel civil et policier.

En même temps, nous avons mis en place un programme d'identification et de préparation de la relève cadre. Ce programme permet au personnel d'entrevoir des opportunités d'avancement et incite celui-ci à se mobiliser, s'améliorer et se développer. Ultiment, ce programme devrait permettre de doter les postes de gestion à remplacer dans les prochaines années par du personnel provenant de l'interne.

L'année 2018 se distingue aussi par les formations dispensées à son personnel afin de pouvoir répondre adéquatement à la légalisation du cannabis.

## **Aspect opérationnel**

La criminalité globale sur notre territoire accuse une baisse par rapport à 2017, le nombre total de crimes étant passé de 3 594 en 2017 à 3 484 en 2018, soit une baisse de 3,06 %. La baisse se situe principalement au niveau des crimes contre la personne. Je vous invite à prendre connaissance des détails à la rubrique traitant de la criminalité dans le présent rapport.

## **Faits saillants**

La mission du service de police s'effectue au jour le jour en patrouillant, en répondant aux appels et en enquêtant les délits rapportés. Je vous invite à prendre connaissance des faits saillants aux pages suivantes.

## **Conclusion**

L'accomplissement de notre mission est réalisable grâce à l'apport de notre personnel et de nos partenaires, nous tenons à les remercier de leur appui et engagement à donner un service de qualité aux citoyens.

Enfin, mesdames et messieurs du conseil d'administration, je tiens à vous remercier pour votre appui et votre soutien. Votre collaboration et votre engagement sont très appréciés.

Le directeur,

**Marc Rodier**

---

# LA MISSION ET LA VISION DU SERVICE DE POLICE

## LA MISSION

La Régie ainsi que chacun de ses membres ont pour mission de maintenir la paix, l'ordre et la sécurité publique, de prévenir et réprimer le crime et les infractions aux lois ou aux règlements adoptés par les autorités municipales, et d'en rechercher les auteurs.

Dans l'accomplissement de son mandat, le personnel doit sauvegarder les droits et libertés, respecter les victimes et leurs besoins, être à l'écoute des citoyens, et ce, dans le respect du pluralisme culturel.

## LA VISION

La vision, pour une équipe de direction, consiste à décrire les qualificatifs qu'elle aimerait entendre de la part de la communauté qu'elle dessert sur son organisation. Il s'agit d'une direction vers laquelle tous les gestionnaires orientent leurs actions. Nous aimerions que l'organisation soit reconnue pour :

- la qualité du service offert à la population;
- la mobilisation et le professionnalisme de ses employés;
- la qualité de son milieu de travail;
- l'efficacité de sa gestion.

## LES VALEURS CORPORATIVES

Notre Service s'est doté de valeurs corporatives dès sa création, soit servir et protéger dans :

- le respect;
- la qualité;
- la proximité.

## LES VALEURS ORGANISATIONNELLES

Les valeurs organisationnelles que nous avons retenues sont :

- le professionnalisme;
- le respect;
- l'intégrité;
- la loyauté;
- le service.

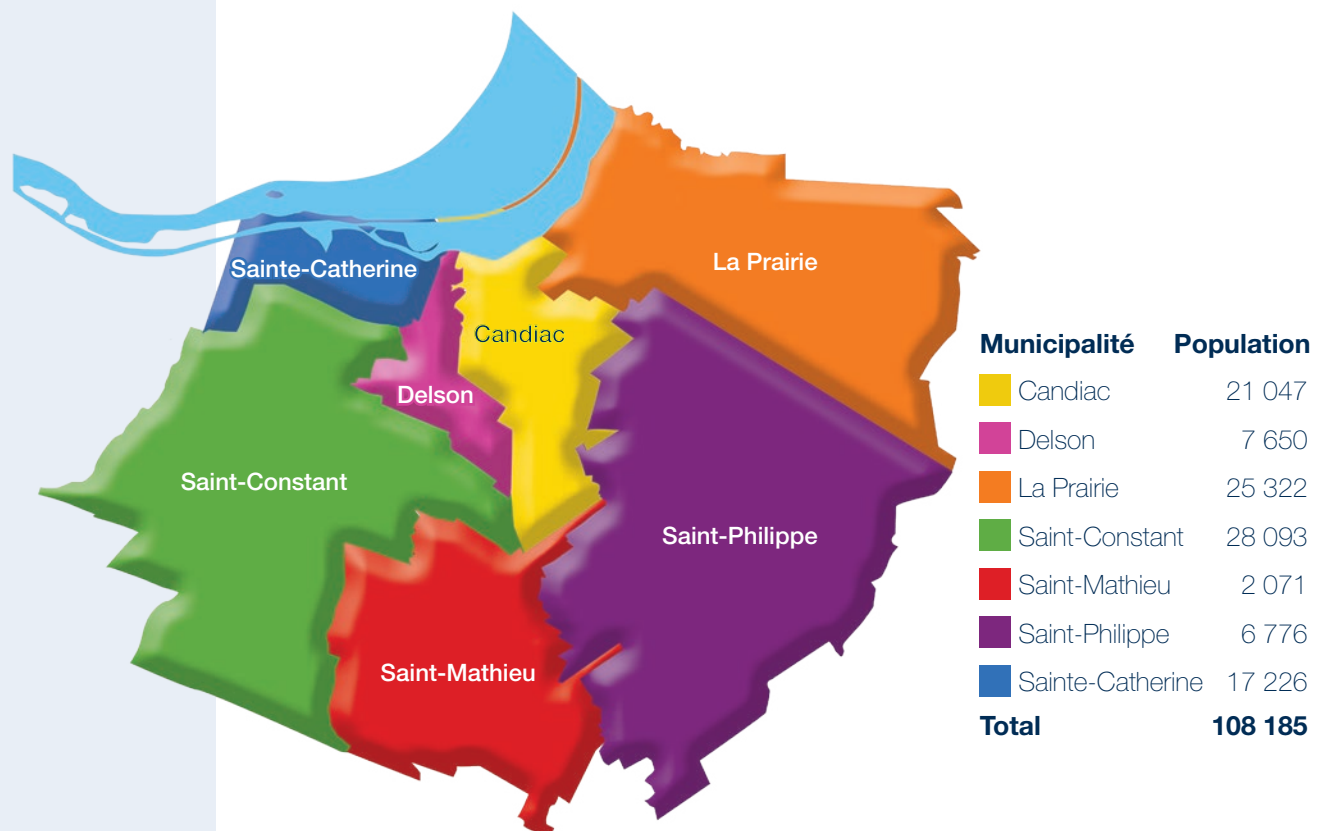
# LE PROFIL DE LA POPULATION ET DU TERRITOIRE

La Régie dessert sept municipalités, soit Candiac, Delson, La Prairie, Saint-Constant, Saint-Mathieu, Saint-Philippe et Sainte-Catherine. Le territoire de la Régie fait partie intégrante de la Communauté métropolitaine de Montréal.

Elle assure le service sur tout le territoire qui regroupe 108 185 citoyens et couvre une superficie de 229 km<sup>2</sup>. Son territoire est situé au sud-ouest de l'île de Montréal et du fleuve Saint-Laurent, à proximité de deux ponts reliant Montréal à la Rive-Sud. Il est au coeur d'un réseau routier stratégique parsemé de zones commerciales et industrielles (autoroutes 10, 15, 30 et route 132).

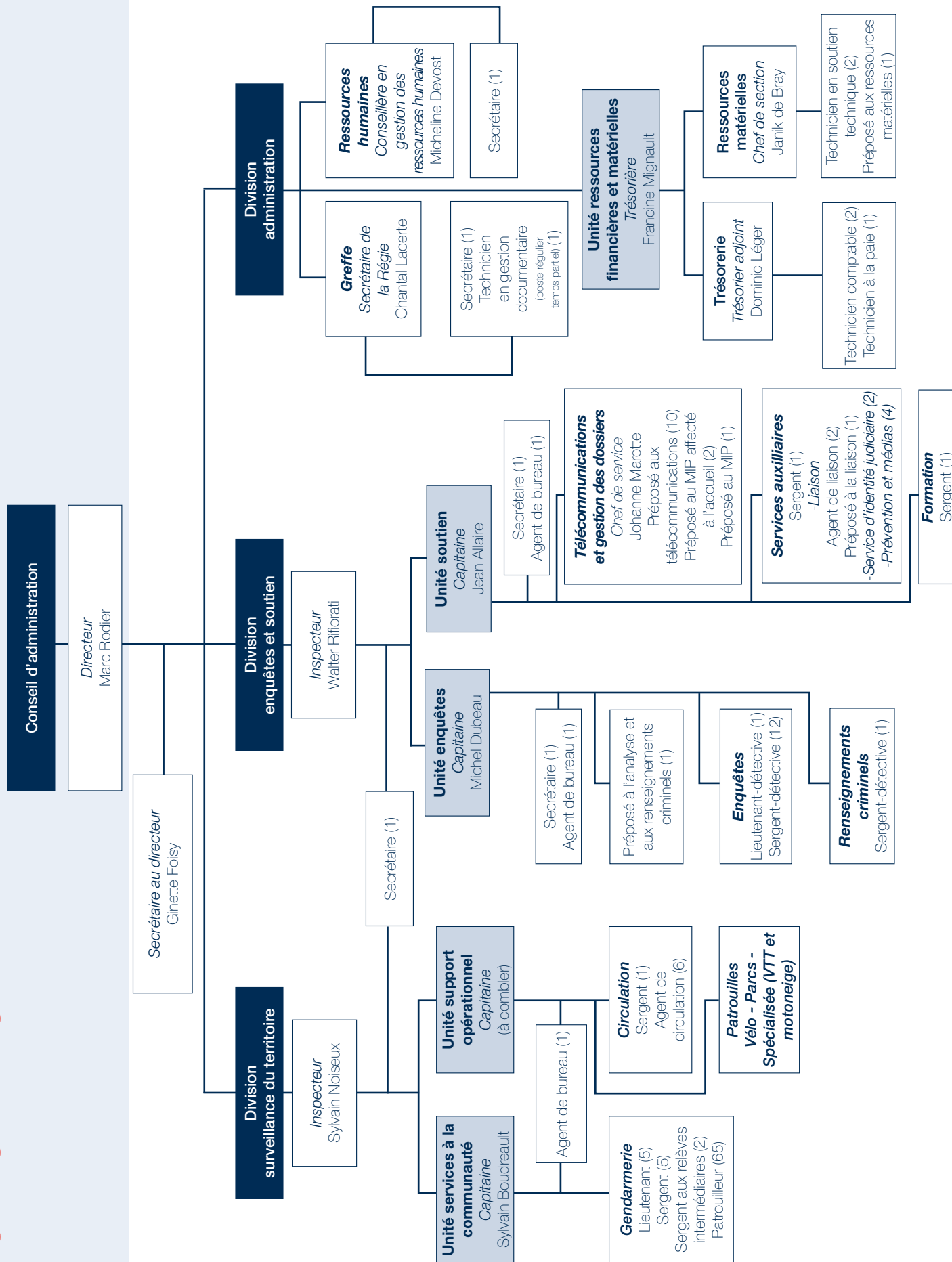
Kilomètres à parcourir				
Rues ou routes urbaines	Rues ou routes rurales	Sentiers pour les motoneiges	Sentiers pour les VTT	Pistes cyclables
527	148	30	122	122

L'occupation du territoire comporte des zones agricoles, résidentielles, industrielles et commerciales. Nous y dénombrons 22 écoles primaires, 9 écoles secondaires, 3 centres d'éducation aux adultes, 6 maisons de jeunes et 121 parcs.





# L'ORGANIGRAMME



# LE GREFFE

La section greffe assiste le conseil d'administration dans la réalisation de toutes ses activités. Elle assure la préparation matérielle des travaux du conseil, assiste aux assemblées et dresse les procès-verbaux des délibérations. La rédaction des règlements et des avis publics de la Régie relève de son champ d'activité.

La supervision de la gestion documentaire, l'application de la *Loi sur l'accès aux documents des organismes publics et à la protection des renseignements personnels* ainsi que le suivi de toute poursuite judiciaire intentée contre la Régie font également partie de son mandat.

## CONSEIL D'ADMINISTRATION, MODE DE FONCTIONNEMENT

Le conseil d'administration de la Régie tient dix assemblées ordinaires par année. Les assemblées du conseil d'administration se tiennent à 17 heures au quartier général de la Régie situé au 90, chemin Saint-François-Xavier à Candiac.

## FAITS SAILLANTS

- Le 12 septembre 2018, le conseil d'administration amendait le règlement numéro 1 décrétant les règles de régie interne de l'administration de la Régie. Les assemblées du conseil auront lieu dorénavant selon le calendrier suivant :

Mois	Jour	Mois	Jour
Février	2 <sup>e</sup> mercredi	Août	3 <sup>e</sup> mercredi
Mars	2 <sup>e</sup> mercredi	Septembre	2 <sup>e</sup> mercredi
Avril	2 <sup>e</sup> mercredi	Octobre	2 <sup>e</sup> mercredi
Mai	2 <sup>e</sup> mercredi	Novembre	2 <sup>e</sup> mercredi
Juin	2 <sup>e</sup> mercredi	Décembre	2 <sup>e</sup> mercredi

- L'Entente intermunicipale relative au maintien de la Régie intermunicipale de police Roussillon prendra fin le 15 mai 2019. Le 29 mars 2018, le Conseil de la municipalité de Saint-Mathieu a adopté une résolution décrétant qu'il ne renouvelera pas l'entente sous sa forme actuelle. Trois autres municipalités, soit Delson, Saint-Constant et Saint-Philippe, ont aussi adopté des résolutions en ce sens. Dans le cadre du processus de renouvellement de l'entente, le conseil d'administration de la Régie a confié un mandat d'accompagnement à M. Richard Dufresne, conseiller en relations du travail sécurité publique à la Direction des affaires juridiques et du Carrefour du capital humain de l'Union des municipalités du Québec. De plus, le conseil d'administration a désigné leurs directrices et directeurs généraux afin de constituer un comité de travail qui avait pour mandat de réviser l'ensemble des clauses de ladite entente. Ce comité de travail s'est réuni à cinq reprises. Au 31 décembre 2018, les parties sont toujours en discussion sur un projet d'entente.
- En 2018, la Régie a traité près de 1 170 demandes d'accès à l'information.

# LES RESSOURCES HUMAINES

La section ressources humaines joue un rôle-conseil et de soutien auprès des gestionnaires de l'organisation dans leurs rapports avec le personnel. Elle assume entre autres les activités liées aux relations de travail, à la dotation (recrutement et mouvements de personnel), à la gestion des avantages sociaux, aux programmes de reconnaissance, à l'évaluation du rendement et à la formation.

Pour réaliser les mandats qui lui sont confiés, l'équipe de la section ressources humaines travaille en étroite collaboration avec les cadres et les chargés de relève de chacune des divisions de la Régie.

## FAITS SAILLANTS

- Les négociations de renouvellement de la convention collective des policiers ont débuté en septembre 2018 par le dépôt des demandes respectives des parties. Il s'en est suivi plusieurs rencontres au cours de l'automne et les discussions se poursuivront en 2019. La convention collective des policiers et des employés cols blancs venaient à échéance le 31 décembre 2018.
- La Régie a procédé à l'embauche de 12 nouveaux policiers temporaires au printemps et à l'embauche d'un préposé aux télécommunications I temporaire pour répondre aux besoins organisationnels en matière de remplacement.

## RELATIONS DE TRAVAIL

Pour les deux regroupements d'employés syndiqués, plusieurs rencontres de relations de travail ont eu lieu au cours de l'année 2018 dans un esprit d'échange et de grande collaboration.

Les dossiers qui ont fait l'objet de discussions ont porté notamment sur le centre de relève 911, la réorganisation des effectifs et l'actualisation des compétences versus l'obligation des normes en matière de sécurité publique. Les suivis de dossiers et ajustements ont été réalisés sur la majorité des sujets abordés en cours d'année.

## LES EFFECTIFS

En date du 31 décembre 2018, la Régie comptait 142 policiers, réguliers et temporaires, dont 29 femmes et 113 hommes, ainsi que 46 employés civils, réguliers et temporaires, dont 30 femmes et 16 hommes.

## RÉPARTITION DES EFFECTIFS PAR FONCTION

Fonction	
Policier cadre	6
Policier syndiqué	136
Civil cadre	6
Civil syndiqué	40
<b>TOTAL</b>	<b>188</b>

## LA VALORISATION DE NOS EMPLOYÉS

Le sentiment de reconnaissance constitue une valorisation importante pour le personnel et démontre qu'il assume un rôle important au sein de l'organisation, ce qui génère un sentiment d'appartenance, d'implication, de réalisation de soi, d'adhésion à sa mission et à sa vision de l'organisation. Notre programme de reconnaissance permet également de souligner les événements marquants de la vie et de la carrière des membres du personnel.

## LA FORMATION CONTINUE

Depuis plusieurs années, la Régie fait appel à ses ressources internes pour dispenser de la formation. Les formateurs internes sont souvent formés par l'École nationale de police du Québec, le Collège canadien de la police ou d'autres organisations policières. De plus, la Régie maintient la qualification de ses formateurs à jour afin de former en tout temps leurs pairs.

Le formateur devient un guide important pour déclencher la motivation et l'intérêt de ses pairs. Le formateur, par son intervention, est un agent de changement.

On retrouve parmi nos employés des moniteurs d'intervention policière dans une société en changement, tir au pistolet, capacité d'endiguement, communication tactique, cinémomètre et plusieurs autres.

Formation 2018	Nombre de séances	Nombre de participants
Formation offerte à l'interne	29	162
Formation offerte à l'externe	90	133

## ÉVÉNEMENTS DIVERS 2018

### Remise des médailles

C'est avec plaisir que les représentants de la Régie ont remis le 9 mai 2018, au nom de la Gouverneure générale du Canada, la « médaille pour services distingués » à l'agente aux relations communautaires et médiatiques Sandra Blouin pour souligner ses 20 années de service ainsi qu'au sergent-détective André Fluet pour ses 30 années de service.



De gauche à droite : Marc Rodier, directeur, Donat Serres, maire de La Prairie, Lise Poissant, mairesse de Saint-Mathieu, le sergent-détective André Fluet, l'agente aux relations communautaires et médiatiques Sandra Blouin, Normand Dyotte, maire de Candiac, Johanne Beaulac, mairesse de Saint-Philippe et Christian Ouellette, maire de Delson.

### Départs à la retraite

En 2018, il a été souligné le départ à la retraite de 3 employés qui ont consacré temps et dévouement au travail depuis la création de la Régie soit : Denis Boivin, Pierre Couture et Jean-Pierre Dolbec. C'est donc avec gratitude que nous leur avons dit merci lors d'un 5 @ 7 qui s'est tenu le 12 décembre 2018.

# L'UNITÉ RESSOURCES FINANCIÈRES ET MATÉRIELLES

L'Unité ressources financières et matérielles est composée des deux secteurs d'activités suivants :

- les ressources matérielles;
- la trésorerie.

## LES RESSOURCES MATÉRIELLES

Le mandat de la section ressources matérielles est de planifier, organiser et contrôler les activités reliées aux approvisionnements des biens et services pour les différentes divisions de la Régie.

Elle est entre autres responsable de l'entretien du bâtiment, des équipements informatique et téléphonique ainsi que du parc automobile en plus de l'habillement et des équipements servant au travail des policiers.

### Faits saillants

- Remplacement du système téléphonique du quartier général et de la centrale d'appels 911.
- Remplacement du système d'enregistrement des appels du 911.
- Révision des choix d'équipements véhiculaires afin d'améliorer l'ergonomie et la fonctionnalité.
- Diverses mises à niveau importantes de nos équipements informatiques ont été effectuées afin de mieux répondre aux exigences technologiques.

## PARC AUTOMOBILE

Afin de répondre adéquatement aux besoins de ses citoyens, la Régie dispose des véhicules suivants :

Type de véhicule	
Automobile	49
Camionnette et véhicule utilitaire	4
Camion d'identité judiciaire	1
Motoneige	2
Véhicule tout terrain (Quad)	2
Remorque	2
<b>TOTAL</b>	<b>60</b>



## LA TRÉSORERIE

Le principal rôle de la section trésorerie est de veiller à ce que la Régie se conforme aux lois et règlements en matière de finances en établissant des politiques de contrôle et en respectant le manuel de présentation de l'information financière municipale du ministère des Affaires municipales et de l'Habitation.

La section trésorerie est responsable de l'ensemble des activités reliées à la gestion financière et budgétaire de la Régie. Elle fournit également des services de soutien aux gestionnaires en matière d'analyse, de prévisions financières, de rémunération et s'assure de la conformité de l'ensemble des opérations comptables dans le respect des politiques établies. La trésorerie est aussi responsable de l'administration du régime complémentaire de retraite des employés de la Régie intermunicipale de police Roussillon.

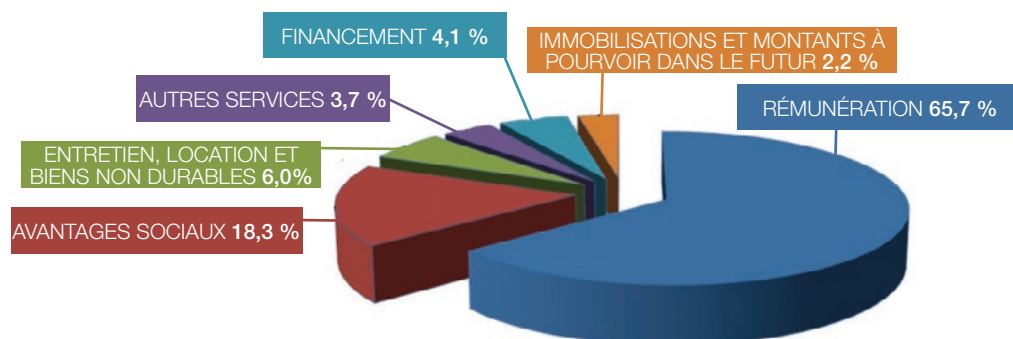
### Faits saillants

- Mandat à l'Union des municipalités du Québec (UMQ) pour l'adhésion au regroupement Estrie-Montérégie en assurances collectives pour ses groupes d'employés civils, cadres et cadres retraités pour la période 2019 – 2024.
- Mandat à la firme GéoMont pour actualiser le calcul du kilométrage de rues patrouillées par la Régie.
- Adhésion à la Mutuelle de prévention en santé et sécurité du travail de l'UMQ.
- Mandat annuel à la firme Aon pour l'évaluation comptable du régime de retraite et des protections d'assurance collective pour les retraités.

# LE BUDGET

## LES CHARGES

Rémunération	16 889 068 \$
Avantages sociaux	4 692 697 \$
Transport et communication	146 860 \$
Services professionnels et administratifs	658 860 \$
Entretien, location et biens non durables	1 543 870 \$
Financement, remboursement capital, taxes et provision pour mauvaises créances	1 044 520 \$
Contribution à l'École nationale de police	142 930 \$
<b>Sous-total</b>	<b>25 118 805 \$</b>
Flotte automobile, remboursement au fonds de roulement et montant à pourvoir dans le futur	567 080 \$
<b>TOTAL</b>	<b>25 685 885 \$</b>



### « Autres services » regroupe les éléments suivants :

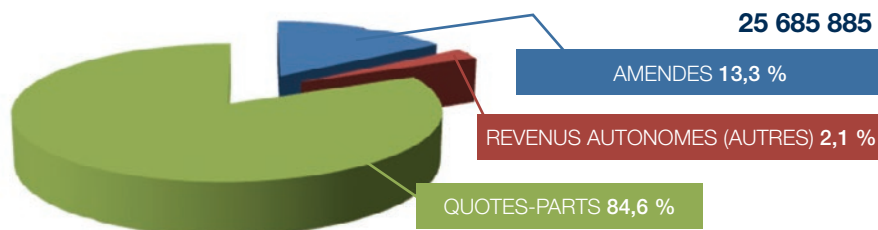
- Transport et communication
- Services professionnels et administratifs
- Contribution à l'École nationale de police

### « Financement » regroupe les éléments suivants :

- Intérêts et remboursement capital
- Taxes municipales
- Provision pour mauvaises créances
- Financement du programme d'allocation de retraite
- Affectation partielle des surplus accumulés

## LES REVENUS

Amendes	3 420 000 \$
Revenus autonomes (autres)	541 285 \$
<b>Sous-total</b>	<b>3 961 285 \$</b>
Quotes-parts des municipalités	21 724 600 \$
<b>TOTAL</b>	<b>25 685 885 \$</b>



Le budget 2018 représente un coût annuel moyen par citoyen de 202,95 \$, soit le coût des quotes-parts divisé par la population 2017 (107 044).

# LA DIVISION SURVEILLANCE DU TERRITOIRE

La Division est composée de deux secteurs d'activités :

- le service à la communauté;
- le support opérationnel.

## PRINCIPAUX MANDATS

- la réponse aux appels;
- la patrouille de l'ensemble du territoire;
- l'application du *Code de sécurité routière*;
- l'application des lois et règlements incombant à la police et le maintien de la paix, du bon ordre et de la sécurité des citoyens;
- les mesures d'urgence (police);
- la planification des services d'ordre lors d'événements festifs;
- la coordination du programme ACCÈS.

## FAITS SAILLANTS

- Assistance détention  
Pour l'année 2018, la Régie a fourni une assistance à la Sûreté du Québec pour la détention de 59 personnes. Ces dernières ont été également conduites au Palais de justice de Longueuil ou au Centre de détention Rivière-des-Prairies, selon la tarification du protocole signé en 2011.  
De plus au cours de l'année 2017, la Régie a convenu d'une entente avec la Ville de Mercier pour la détention et le bertillonnage de leurs prévenus. Cette entente précise les conditions et la tarification applicables pour chaque assistance. Au cours de l'année 2018, la Régie a fourni une assistance à la Ville de Mercier pour la détention de 26 personnes et le bertillonnage de 34 personnes.
- Stages d'observation d'étudiants en techniques policières  
La Régie a accueilli 6 étudiants en techniques policières provenant des collèges de Maisonneuve et de Rimouski en 2018. En plus d'aider ces étudiants à bien évaluer les implications du métier de policier, ces stages permettent également à la Régie de favoriser le recrutement de futurs policiers sous ses rangs.

## POURSUITE POLICIÈRE D'UN VÉHICULE EN 2018

Les policiers de la Régie ont été impliqués dans 21 poursuites de véhicules dans l'exercice de leurs fonctions.

Six de ces poursuites ont été initiées pour des motifs d'infractions au *Code criminel*, 1 pour une personne suicidaire et 13 pour des infractions relatives au *Code de la sécurité routière*.

Aucune personne n'a été blessée lors de ces poursuites.

## UTILISATION D'UNE ARME DE SERVICE ET IRRITANT CHIMIQUE

Durant l'année 2018, aucun de nos policiers n'a eu à utiliser son arme de service pour neutraliser un suspect lors d'une intervention.

Les policiers n'ont pas utilisé leur bâton télescopique au cours de l'année 2018.

En ce qui a trait à l'utilisation des irritants chimiques, ceux-ci n'ont pas été utilisés une fois durant l'année 2018.

## UTILISATION DE L'ARME À IMPULSION ÉLECTRIQUE (TASER)

Durant l'année 2017, la Régie a fait l'acquisition de 2 appareils à impulsion électrique. En 2018, nous avons requalifié 13 policiers utilisateurs ainsi que notre moniteur. Au cours de l'année 2018, cette arme intermédiaire a été utilisée à 7 reprises en mode démonstration.

## DÉFIBRILLATEURS

Le 11 juillet 2014, 13 défibrillateurs fournis gratuitement par l'Agence de la santé et des services sociaux de la Montérégie ont été placés dans les autos patrouilles de la Régie afin d'être déployés sur notre territoire.

Au cours de la dernière année, ils ont été utilisés à 23 reprises sur l'ensemble du territoire et ont permis de sauver une vie.

La majorité des policiers de la Régie a reçu une formation de mise à jour en premiers soins en 2018. Celle-ci se complétera en 2019.

## PROJET C.I.B.L.E.R. (CONCERTATION SUR L'INTIMIDATION DANS LES BARS LICENCIÉS AVEC L'ÉQUIPE DE RENSEIGNEMENTS)

Le projet C.I.B.L.E.R. a été reconduit en 2018 pour une autre année. C'est le regroupement des corps policiers municipaux de la Montérégie incluant la Sûreté du Québec. Le projet a pour but, entre autres, d'exercer une pression quotidienne et constante en augmentant la présence et la visibilité policière dans les endroits licenciés, renforcer le sentiment de sécurité de la population et des tenanciers et développer des liens étroits avec les tenanciers d'établissements licenciés.

Ce projet pilote est d'une durée limitée pendant la période printanière et automnale à laquelle plus de 25 policiers des différents corps policiers de la région participent.



## L'UNITÉ SERVICE À LA COMMUNAUTÉ

L'Unité service à la communauté a la responsabilité de patrouiller et répondre aux appels pour l'ensemble des municipalités desservies. Cette Unité est composée de 5 équipes de travail comptant 16 policiers chacune répartis dans 4 secteurs de patrouille.

### PATROUILLE DU TERRITOIRE ET RÉPONSE AUX APPELS

Nos équipes de patrouille ont traité près de 23 309 appels dont le tableau ci-après démontre le type d'intervention.



#### Pourcentage des interventions policières selon la catégorie des appels traités

Nature des appels	Nombre d'appels	%
Crime contre la personne	711	3,05
Crime contre la propriété	1 463	6,28
Autres infractions au <i>Code criminel</i>	730	3,13
Infraction reliée aux règlements de circulation	453	1,94
Intervention policière non reliée à des infractions criminelles	19 952	85,60
<b>TOTAL</b>	<b>23 309</b>	<b>100</b>

#### Répartition des interventions policières

Candiac		Delson		La Prairie		Saint-Constant	
2017	2018	2017	2018	2017	2018	2017	2018
5 650	5 273	1 902	2 004	5 397	5 499	5 334	5 341
Saint-Mathieu		Saint-Philippe		Sainte-Catherine		Territoire	
2017	2018	2017	2018	2017	2018	2017	2018
409	398	1 044	1 062	3 877	3 732	23 613	23 309

## L'UNITÉ SUPPORT OPÉRATIONNEL

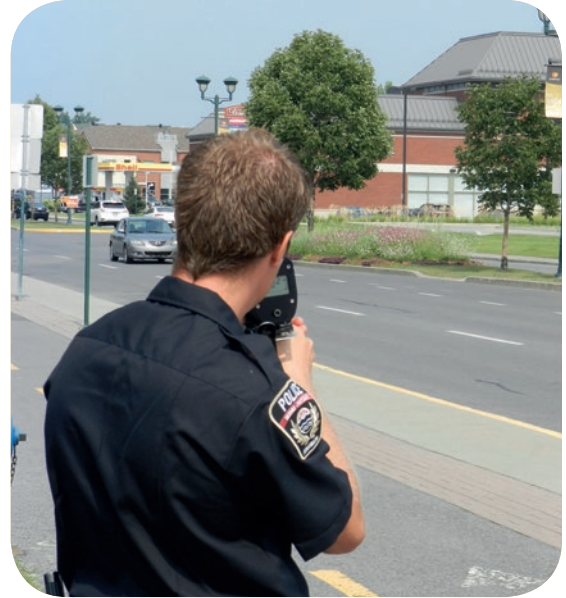
Cette Unité est composée de l'équipe circulation et des équipes de surveillance des parcs et patrouille à vélo. De plus, de façon occasionnelle, des policiers sont affectés à la patrouille des sentiers motoneige et VTT.

## ÉQUIPE DE CIRCULATION

En 2018, notre équipe de circulation composée d'un sergent et de 6 agents a répondu aux diverses plaintes provenant des citoyens et des villes. Un représentant du service de police siégeait à chaque comité de circulation des différentes villes. La sécurité aux abords des écoles a été une priorité tout au long de l'année. Plusieurs surveillances ont été faites et une campagne de sensibilisation a été effectuée au début de l'année scolaire.

L'équipe a aussi collaboré à des campagnes locales, régionales et provinciales, telles que les opérations nationales concertées (ONC) Ceinture, Partage de la route, Distraction (cellulaire – texto) et Vaccin (vérification accrue de la capacité de conduite – intervention nationale).

Voici le résultat obtenu suite à ces opérations policières : 177 personnes ont été arrêtées pour conduite avec les facultés affaiblies soit par l'alcool ou par la drogue, 9 116 constats ont été émis pour la vitesse, 426 constats pour l'omission de porter la ceinture de sécurité et 795 constats pour l'usage d'un appareil téléphonique en conduisant.



### **Application de la Loi sur le camionnage**

Au cours de l'année 2017, afin de répondre adéquatement aux questions des citoyens sur l'application de la réglementation concernant le réseau de camionnage, la Régie a tenu des séances d'information sur chaque équipe de travail. Lors de ces séances, la définition de camion a été expliquée, les exceptions à la réglementation et le réseau de camionnage ont été identifiés clairement.

De plus, les mêmes informations ont été transmises lors d'une réunion tenue dans nos locaux avec les responsables de chacune des villes de notre territoire où était présent un représentant du ministère des Transports spécialisé sur le réseau de camionnage.

Ceci nous a permis en 2018 d'effectuer plus de 97 surveillances où 29 constats ont été émis à des conducteurs de camion fautifs qui utilisaient des rues interdites au camionnage. Ces surveillances se poursuivront en 2019 et sont incorporées au plan de sécurité routière.

## ÉQUIPE DE SURVEILLANCE DES PARCS

Depuis maintenant 10 ans, l'équipe de surveillance des parcs composée de 5 policiers a patrouillé le secteur des parcs et espaces verts dans le but de diminuer les méfaits, incivilités et consommations de drogues et alcool.

Pour la période du 15 avril au 15 novembre 2018, l'équipe des parcs a émis 117 constats d'infraction et procédé à 352 arrestations pour diverses infractions criminelles, dont 199 pour possession de stupéfiants.



## ÉQUIPE DE LA PATROUILLE À VÉLO

Pour la période du 15 mai au 15 septembre 2018, l'équipe de la patrouille à vélo a sillonné les pistes cyclables du territoire pour un total de 167,5 heures. Leur travail axé plus sur la prévention et le respect des lois et règlements a permis une visibilité policière à des endroits plus difficiles d'accès.



Ces derniers ont effectué 1 104 vérifications dans les parcs, émis 217 constats d'infraction et 282 avertissements en contravention aux différents règlements. Ils ont été présents à divers événements d'envergure, tels que la Fête nationale et ont participé à plusieurs campagnes en sécurité routière.

## PATROUILLE À VTT ET MOTONEIGE

Nos agents formés pour patrouiller les sentiers de VTT et de motoneige ont effectué des opérations de surveillance totalisant 36 heures en VTT et 18 heures en motoneige durant l'année.



## LE PROGRAMME ACCÈS ALCOOL

Le programme ACCÈS est une mesure gouvernementale permettant de favoriser l'intégrité du régime fiscal, de récupérer les revenus dus au gouvernement, d'accentuer la lutte contre le commerce illégal d'alcool et d'en réduire l'offre et la demande.

Bilan opérationnel Accès	
Visite systématique	42
Loi sur les appareils d'amusement et loterie vidéo	0
Infraction LIMBA avec ou sans saisie	5
Pose de scellés	2

## LE PROGRAMME ACCÈS TABAC

Les policiers patrouilleurs de la Régie ont procédé à 7 arrestations pour des infractions relatives à la *Loi sur le tabac*.

Ils ont saisi 442 888 cigarettes illégales et 1 370 cigares illégaux pour une valeur approximative de 139 099 \$. Tous ces dossiers ont été acheminés au ministère du Revenu du Québec pour traitement.

Depuis novembre 2013, la Régie participe à un projet pilote avec le ministère de la Sécurité publique qui permet à la Régie de recevoir une somme à titre de compensation monétaire pour le temps homme consacré à ce type d'intervention. En 2018, le montant total réclamé s'élève à 3 037,75 \$.

# LA SÉCURITÉ ROUTIÈRE

## ASPECT PRÉVENTION

### COMITÉ DE CIRCULATION LOCALE ET RÉGIONALE

La Régie a participé à 20 rencontres des différents comités de circulation des villes de Candiac, Delson, La Prairie, Saint-Constant, Saint-Philippe et Sainte-Catherine.

## ASPECT RÉPRESSION

### STATISTIQUES DE LA SÉCURITÉ ROUTIÈRE

La sécurité routière et le contrôle de la circulation font partie de la mission du service et sont au cœur des préoccupations des citoyens.

Pour l'année 2018, nous constatons une hausse de 3,37 % du nombre d'accidents survenus sur notre territoire par rapport à l'an dernier. Le nombre moyen des accidents sur le territoire pour les années 2012 à 2017 se situe à 1 411 accidents alors que nous avons eu en 2018, 1 595 accidents.



	Candiac		Delson		La Prairie		Saint-Constant		Saint-Mathieu		Saint-Philippe		Sainte-Catherine		Territoire	
	2017	2018	2017	2018	2017	2018	2017	2018	2017	2018	2017	2018	2017	2018	2017	2018
<b>Accident de la circulation – Hausse de 3,37 %</b>																
Accident mortel	0	0	0	0	0	0	2	2	0	0	0	0	0	0	2	2
Accident avec blessé	70	58	22	28	77	91	91	111	9	13	12	19	40	41	321	361
Accident matériel	248	267	97	95	304	297	331	322	16	25	39	51	164	152	1 199	1 209
Accident délit de fuite	4	2	3	3	3	4	6	6	2	2	1	4	2	2	21	23
<b>TOTAL</b>	<b>322</b>	<b>327</b>	<b>122</b>	<b>126</b>	<b>384</b>	<b>392</b>	<b>430</b>	<b>441</b>	<b>27</b>	<b>40</b>	<b>52</b>	<b>74</b>	<b>206</b>	<b>195</b>	<b>1 543</b>	<b>1 595</b>
<b>Constat d'infraction – Baisse de 2 %</b>																
Vitesse	781	601	1 328	455	3 141	2 803	1 520	2 186	870	596	906	832	1 041	1 375	9 587	8 848
Autres CSR	4 368	4 008	2 360	2 195	4 775	5 153	5 479	5 509	257	623	561	463	3 697	3 674	21 497	21 625
Règlements municipaux	877	786	410	396	1 503	1 677	694	552	4	0	79	40	886	911	4 453	4 362
<b>TOTAL</b>	<b>6 026</b>	<b>5 395</b>	<b>4 098</b>	<b>3 046</b>	<b>9 419</b>	<b>9 633</b>	<b>7 693</b>	<b>8 247</b>	<b>1 131</b>	<b>1 219</b>	<b>1 546</b>	<b>1 335</b>	<b>5 624</b>	<b>5 960</b>	<b>35 537</b>	<b>34 835</b>

# LA CRIMINALITÉ

## CRIMINALITÉ 2018

Sur le territoire desservi par la Régie, la population a augmenté de 1,07 %, passant de 107 044 en 2017 à 108 185 en 2018.

La criminalité est en baisse par rapport à 2017, le nombre total de crimes étant passé de 3 594 en 2017 à 3 484 en 2018, soit une baisse de 3,06 %.

### Crimes contre la personne

En 2018, 147 crimes de moins ont été rapportés pour atteindre un total de 801, comparativement à 948 en 2017. La baisse des crimes contre la personne se retrouve principalement au niveau des dossiers de voies de fait, d'agressions armées et de menaces. Les agressions sexuelles, le harcèlement criminel et les vols qualifiés dans les commerces présentent également des baisses.

### Crimes contre la propriété

En 2018, les crimes contre la propriété présentent une légère baisse par rapport à l'année précédente, passant de 1 359 à 1 326, soit 33 crimes de moins. Les baisses sont principalement attribuables aux introductions par effraction ainsi qu'aux vols dans véhicules et aux vols à l'étalage. Une augmentation est toutefois constatée au niveau des fraudes et du vol d'identité.

### Autres crimes

En 2018, nous constatons une augmentation de 70 crimes, soit 1 357 au lieu de 1 287 en 2017. Cette catégorie est constituée principalement des infractions reliées à la circulation et des délits reliés aux lois règlementant certaines drogues et stupéfiants. L'augmentation observée se retrouve principalement au niveau des délits de fuite et des conduites avec les capacités affaiblies par l'alcool ou la drogue. Une légère augmentation est aussi observée au niveau de la possession de méthamphétamine et d'autres substances.

	Candiac		Delson		La Prairie		Saint-Constant		Saint-Mathieu		Saint-Philippe		Sainte-Catherine		Territoire	
	2017	2018	2017	2018	2017	2018	2017	2018	2017	2018	2017	2018	2017	2018	2017	2018
<b>Criminalité – Baisse de 3,06 %</b>																
Crime contre la personne	154	116	76	47	203	174	269	247	19	19	49	42	178	156	948	801
Crime contre la propriété	257	216	134	122	390	377	329	318	29	23	53	84	167	186	1 359	1 326
Autres crimes	263	248	102	96	302	286	354	413	9	21	39	49	218	244	1 287	1 357
<b>TOTAL</b>	<b>674</b>	<b>580</b>	<b>312</b>	<b>265</b>	<b>895</b>	<b>837</b>	<b>952</b>	<b>978</b>	<b>57</b>	<b>63</b>	<b>141</b>	<b>175</b>	<b>563</b>	<b>586</b>	<b>3 594</b>	<b>3 484</b>

# LA DIVISION ENQUÊTES ET SOUTIEN

La Division détient un mandat tant opérationnel qu'administratif axé sur la lutte à la criminalité, le soutien aux opérations et la prévention.

## FAIT SAILLANT

- En 2018, les enquêteurs de l'Unité enquêtes ont résolu 11 dossiers de monnaie contrefaite avec l'arrestation de 2 suspects. C'est par la vigilance de nos partenaires commerçants que ces enquêtes ont connu un dénouement favorable.

## L'UNITÉ ENQUÊTES

L'Unité enquêtes a traité 1 523 dossiers en 2018. La mission de l'Unité est de combattre la criminalité en recherchant les auteurs de crimes et en les poursuivant devant les tribunaux. L'Unité contribue à améliorer le sentiment de sécurité de tous les citoyens du territoire par des actions directes, visant à réduire le taux de criminalité.

Données opérationnelles Dossiers enquêtes	2017	2018
Dossiers solutionnés	744	620
Dossiers non solutionnés	686	782
Classement non fondé	73	56
Retrait de plainte	80	65
<b>TOTAL</b>	<b>1 583</b>	<b>1 523</b>

### Fait saillant

- En ce qui concerne les vols de véhicules automobiles sur le territoire de la Régie, les enquêteurs du service de police ont réussi à mettre en état de nuire un réseau de vols d'autos qui opérait sur le territoire. En tout 7 véhicules ont été récupérés dans des conteneurs qui devaient quitter pour outremer.

Afin de combattre ce fléau, la Régie a assigné un enquêteur à temps plein pour résoudre ces crimes.



Le territoire desservi par la Régie est constitué de secteurs commerciaux, industriels et résidentiels. Ce contexte apporte donc une criminalité très diversifiée. À cet effet, nos enquêteurs se doivent d'acquérir les connaissances en enquêtes criminelles générales et spécialisées de niveau 2 telles que définies par la *Loi sur la police* tout en maintenant celles-ci à jour. La formation est une priorité.

Dans le cadre de leurs enquêtes, les sergents-détectives ont participé au déclenchement de 85 ententes multisectorielles comparativement à 99 l'an dernier. Ces ententes multisectorielles font l'objet d'un protocole visant le déclenchement d'un travail conjoint entre les policiers, la Direction de la protection de la jeunesse et les procureurs dans tous les cas d'abus physiques, agressions sexuelles et négligences impliquant un enfant.

En 2018, les enquêteurs ont rédigé 267 demandes d'autorisations judiciaires, dont 46 pour des mandats de perquisition.

En matière de trafic de stupéfiants, 22 dossiers ont fait l'objet d'une enquête et le travail des sergents-détectives a permis l'arrestation de 29 personnes à la suite de 22 perquisitions. La valeur totale des saisies suite à ces perquisitions se chiffre à près de 236 738 \$ en valeur marchande de stupéfiants, ainsi que 36 028 \$ en argent saisi en biens infractionnels.

L'Unité enquêtes et l'équipe Parc ont continué leur travail de collaboration afin de maintenir la lutte au trafic de stupéfiants sur le territoire.



Saisie de drogues variées



Saisie d'armes



Saisie de drogues en comprimés

Depuis le 1<sup>er</sup> juin 2015, la Régie et le Centre d'aide aux victimes d'actes criminels de la Montérégie (CAVAC) ont signé un protocole d'entente visant à offrir des services d'aide aux personnes victimes.



L'entente prévoit qu'une agente d'intervention du CAVAC travaillant dans nos locaux offre des services d'aide à nos victimes en termes de support, d'information et de référence à des organismes du milieu.

Pour l'année 2018, l'intervenante a pu communiquer avec 797 victimes dans le but de leur offrir ses services, une augmentation par rapport à l'année dernière alors que 683 victimes avaient été interpellées.

## PARTENARIAT

Afin de s'assurer de lutter efficacement contre la criminalité, l'Unité enquêtes a continué son partenariat avec plusieurs services de police et organismes voués à l'application de la loi.



Notre partenariat s'est continué avec le Service du renseignement criminel du Québec (SRCQ) en maintenant des liens avec cet organisme.



L'Unité enquêtes contribue à l'équipe d'enquête en matière de contrebande de tabac par l'assignation d'un sergent-détective à temps plein.



Un sergent-détective de la Régie œuvre également à temps plein au sein de l'Unité permanente anticorruption (UPAC) et ce, en vertu d'un protocole d'entente signé entre nos deux organisations au début de l'année 2018. Le mandat de cette organisation est de lutter contre toutes formes de corruption, collusion et fraude en lien avec l'octroi de contrats publics.

## L'UNITÉ SOUTIEN

L'Unité soutien a pour mandat de soutenir les opérations du service. Pour ce faire, elle est composée de deux secteurs d'activités répartis comme suit :

- télécommunications et gestion des dossiers;
- services auxiliaires.

### Faits saillants

- En août 2018, le centre d'appels d'urgence 911 Roussillon avait à renouveler son certificat de conformité en vertu de l'article 52.11 de la *Loi sur la sécurité civile*.

Le ministère de la Sécurité publique a donc procédé à la vérification du centre d'appels. La qualité de notre personnel et de nos installations nous ont permis de satisfaire aux exigences de la loi et du Règlement sur les normes, les spécifications et les critères de qualité applicables aux centres d'urgence 911. Le ministre de la Sécurité publique, monsieur Martin Coiteux, a renouvelé le certificat de conformité de la Régie pour une période de deux ans.

- Une technicienne en identité judiciaire a suivi avec succès la formation Investigation d'une scène d'incendie d'une durée de quatre semaines à l'École nationale de police du Québec pour lui permettre d'acquérir les connaissances et les compétences fondamentales relativement aux recherches des circonstances et des causes d'un incendie dans un bâtiment, un véhicule ou un lieu.

Par conséquent, nos deux membres de l'identité judiciaire sont en mesure de procéder à l'investigation complète de la scène d'un incendie sous tous ses aspects et disposent maintenant de l'équipement nécessaire.



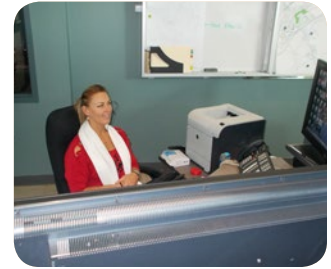
## TÉLÉCOMMUNICATIONS ET GESTION DES DOSSIERS

Le service des télécommunications de la Régie traite et répartit les appels aux différents services. Pour l'année 2018, le personnel a répondu à 41 096 appels. De ce nombre, 23 309 appels ont été traités par le service de police, 1 907 par le service des incendies, 5 825 par le service d'ambulance et 10 055 par d'autres services.

Cette année, 8 497 dossiers (principaux et secondaires) ont été traités par le personnel attiré à l'alimentation des dossiers, soit 117 dossiers de plus qu'en 2017.

Chaque dossier est traité avec le plus grand soin par le personnel du soutien afin de permettre la compilation de données policières de qualité. Ces informations permettent à la Régie de mieux comprendre les activités criminelles sur son territoire et aussi de mieux agir sur celles-ci.

Les préposés à l'accueil ont reçu 424 demandes de vérifications d'antécédents liées à des emplois. De plus, 560 demandes reliées au personnel enseignant ainsi que 2 893 demandes pour le secteur vulnérable ont été reçues et traitées. Ces vérifications sont effectuées en conformité avec plusieurs lois telles que la *Loi sur l'instruction publique*, la *Loi sur l'enseignement privé* et la *Loi sur les services de garde éducatifs à l'enfance*. Finalement, conformément à la *Loi concernant les services de transport par taxi*, 62 vérifications additionnelles ont été effectuées préalablement à l'obtention, le maintien ou le renouvellement d'un permis de propriétaire et/ou de conducteur de taxi.



## SERVICES AUXILIAIRES

Les services auxiliaires sont composés de quatre sphères d'activité :

- liaison;
- identité judiciaire;
- prévention et relations médiatiques;
- formation.

### LIAISON

Le service auxiliaire de la liaison a pour rôle l'acheminement des dossiers aux différentes cours de justice (Cour du Québec et Tribunal de la jeunesse) et la mise à jour des statuts de ces dossiers et des personnes impliquées dans ceux-ci. Une préposée à la liaison ainsi que deux agents de liaison sont nécessaires pour assurer les suivis. À la fin 2018, nous avons 1 876 dossiers actifs à la cour criminelle.



Ces dossiers ont généré plus de 808 prises d'empreintes et près de 143 dossiers où les suspects ont comparu à titre de détenus. Ce service assure aussi la liaison vers les trois cours municipales (Candiac, La Prairie, Saint-Constant) qui traitent les dossiers pénaux (constats d'infraction et règlements municipaux).

## PAJ-SM (PROGRAMME D'ACCOMPAGNEMENT JUSTICE SANTÉ MENTALE)

Les différents intervenants au processus judiciaire et du milieu de la santé sont à même de constater que de nombreuses personnes présentant des problématiques de santé mentale sont amenées à comparaître à la cour et à traverser le système judiciaire.

En octobre 2016, de concert avec la magistrature et les différents partenaires de la Montérégie, un comité de travail dont fait partie la Régie a été mis sur pied dans le district judiciaire de Longueuil.

Un protocole adapté à la réalité du district judiciaire de Longueuil a été élaboré. Celui-ci est desservi par cinq corps policiers (dont la Régie) et par trois Centres intégrés de Santé et des services sociaux (CISSS), soit les Centres intégrés de Santé et des services sociaux de la Montérégie Centre, Montérégie de l'Ouest et Montérégie de l'Est.

L'objectif principal est d'éviter le recours à l'emprisonnement des personnes qui présentent des problèmes de santé mentale en favorisant plutôt l'encadrement et le suivi dans la communauté.

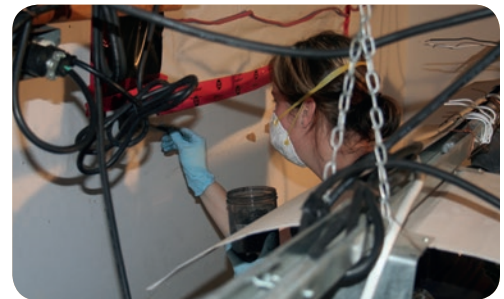
Au moment de la préparation du présent rapport, 17 cas sont actifs dans le programme d'accompagnement sur le territoire de la Régie. Le Programme a officiellement débuté le 18 octobre 2017.

## IDENTITÉ JUDICIAIRE

Deux techniciens en identité judiciaire ont comme mandat de recueillir et traiter les indices qu'ils récupèrent sur une scène de crime ou qui sont récupérés par tout autre policier, dont les patrouilleurs judiciaires qui sont spécifiquement formés pour la recherche d'indices.

Ils sont également spécialisés pour l'identification de véhicules volés et/ou maquillés ainsi que pour la recherche d'indices visant à déterminer les causes d'incendies criminels.

Les policiers à l'identité judiciaire doivent aussi s'assurer de l'intégrité des éléments de preuve saisis (photos, ADN, empreintes, etc.) qui seront par la suite déposés en preuve devant le tribunal.



Le partenariat s'avère d'une grande importance dans ce domaine des plus spécialisés. La mise à jour de leurs connaissances et équipements ainsi que le maintien de liens étroits avec des partenaires tels que le Laboratoire de sciences judiciaires et de médecine légale sont essentiels.

Activités	2016	2017	2018
Comparaison des empreintes	30	34	39
Scènes de crime	57	70	65
Scènes d'incendies criminels	2	3	3
Traitements de photos et vidéos	1 773	1 480	2 572
Ouverture de lot (suivi des éléments de preuve recueillis)	1 612	1 974	2 093
Identification de véhicules	45	31	50

## PRÉVENTION ET RELATIONS MÉDIATIQUES

Cette équipe planifie et coordonne les programmes de prévention offerts en milieu scolaire, résidentiel et commercial. Les quatre policiers de cette section répondent aux besoins communautaires et sociaux en fournissant le soutien nécessaire aux citoyens.

Ils travaillent en partenariat avec les divers services et organismes du milieu et c'est grâce à cette coopération qu'ils obtiennent des résultats.

### Fait saillant

- Le programme « *Café avec un policier* », inauguré au restaurant Tim Horton de Candiac le 6 décembre 2018, est une occasion supplémentaire pour les policiers d'échanger avec les citoyens à propos de leurs attentes, leurs besoins et leurs idées. Ces rencontres permettent également de rejoindre une clientèle qui n'aborderait pas nécessairement un policier dans la rue ou qui n'appellerait pas leur poste de police afin de poser leurs questions. Ce contact direct permet ainsi de recueillir de l'information, de détecter des problématiques et de proposer des solutions.



En matière de relation avec les médias, les agents ont pour mission :

- d'informer et de rassurer les citoyens sur la nature des interventions effectuées par les policiers;
- de promouvoir la prévention;
- d'obtenir l'aide de la population en diffusant certaines photos ou portraits-robots de suspects.

Statistiques des relations médias	2017	2018
Communiqué de presse rédigé	96	98
Événement médiatisé	253	300
Entrevue suite aux événements médiatiques	243	198
Conférence de presse tenue par la Régie	1	1

## LA COLLABORATION AVEC LES ÉCOLES

En collaboration avec la Commission scolaire des Grandes-Seigneuries et la Commission scolaire Riverside, nous avons offert 352 conférences en milieu scolaire et garderies. Ces conférences qui sont destinées aux élèves de niveau primaire et secondaire dans les 34 écoles du territoire portaient sur des sujets variés :

### Niveau primaire

- Préscolaire : *1<sup>er</sup> contact avec le policier*
  - Thèmes variés, sur demande
  - 30 minutes
- 1<sup>re</sup> et 2<sup>e</sup> année : *Prévention des agressions envers les enfants et les inconnus*
  - Conférence et vidéo *Mimi il faut sauver Duncan*
  - 60 minutes
- 3<sup>e</sup> et 4<sup>e</sup> année : *Sécurité à vélo*
  - Conférence sur la sécurité à vélo
  - 30 à 60 minutes
- 5<sup>e</sup> année : *L'intimidation et la cyberintimidation*
  - Conférence sur l'intimidation et la cyberintimidation
  - 60 minutes
- 6<sup>e</sup> année : *Gang de choix (conséquences légales)*
  - Atelier de ce programme de prévention
  - 60 minutes

### Milieu scolaire secondaire

- 1<sup>re</sup> année : Clips Intimidation
- 2<sup>e</sup> année : Cybercriminalité
- 3<sup>e</sup> année : Conduite de véhicule (vitesse, alcool, drogue, fatigue, texto)
- 4<sup>e</sup> année : 24 heures texto, Zoom emploi et Projet XOX
- 5<sup>e</sup> année : Gang de choix (conséquences légales)  
Simulateur de conduite CAA  
Kiosque Toxic  
Jeunes ambassadeurs  
Bal après bal

## Faits saillants

- Les ententes entre la Régie et les écoles secondaires Jacques-Leber à Saint-Constant et la Magdeleine à La Prairie afin d'assurer la présence d'un policier préventionniste et une coordination entre le service de police et la clientèle de ces écoles ont été maintenues.
- L'obligation pour la Régie de conclure une entente avec tous les établissements scolaires du territoire via un protocole concernant la collaboration entre ceux-ci et les corps de police à des fins de prévention et d'enquêtes ainsi qu'aux interventions de leurs membres en cas d'urgence ou de signalement d'un acte d'intimidation ou de violence (en vertu de l'article 214.1 de la *Loi sur l'instruction publique* et de l'article 63.9 de la *Loi sur l'enseignement privé*) a été remplie en 2018 avec la signature des derniers protocoles. En tout, deux commissions scolaires et trois établissements d'enseignement privé ont signé un accord.

## PRÉVENTIONNISTE À VÉLO

Pour une 15<sup>e</sup> année durant la période estivale, 2 agents préventionnistes ont été appelés à travailler à vélo du 15 mai au 30 septembre en poursuivant les objectifs suivants :

1. Favoriser le rapprochement entre le Service de police et les citoyens;
2. Établir ou consolider les partenariats avec les organismes du milieu;
3. Prévenir la criminalité et promouvoir les comportements sécuritaires.

Pour ce faire, plusieurs présences ciblées ont été effectuées :

- Corridors scolaires lors de la rentrée
- Pistes cyclables
- Parcs et espaces publics
- Maisons des jeunes et camps de jour
- Organismes communautaires
- Commerces
- Événements spéciaux (culturel, communautaire, sportif, etc.)
- Vérification de lieux criminogènes et diffusion de dépliant





## QUELQUES-UNES DE NOS AUTRES ACTIVITÉS

- Maintien du programme Pair permettant d'offrir un service d'appels automatisés qui joint les aînés pour s'assurer de leur bon état de santé. Ce programme a permis, en 2018, de secourir 7 personnes.
- Participation au salon des aînés de Saint-Constant.
- Partenariat avec l'organisme de justice alternative « BENADO ».
- Participation à plusieurs comités de prévention avec nos partenaires communautaires.
- Vérification de 282 sièges d'auto pour enfants.
- Café avec un policier.





## FORMATION

Le rôle premier du sergent à la formation est de planifier et coordonner la formation pour assurer le développement et le maintien des compétences des policiers.

Spécialisé dans le domaine de l'emploi de la force, il planifie et diffuse cette formation en plus d'agir en tant que personne ressource auprès du personnel.

Il assure le suivi des requalifications annuelles pour le volet des armes.

Il procède à l'analyse des dossiers impliquant l'emploi de la force et l'utilisation des véhicules par les policiers, il organise et supervise la rétroaction opérationnelle avec le personnel impliqué.

Il participe aux différents comités opérationnels traitant de l'emploi de la force tels que les interventions en santé mentale, en violence conjugale et intrafamiliale, etc.



Formation continue en contrôle de foule

### Faits saillants

- Les policiers de la Régie ont suivi des formations, notamment sur la *Loi sur le cannabis* et pour les *Épreuves de coordination des mouvements (ECM)* visant à identifier les conducteurs dont les capacités sont affaiblies par la drogue.
- Les patrouilleurs ont également été formés pour mieux intervenir auprès de personnes dont l'état mental est perturbé.

# LISTE DES PRINCIPAUX PARTENAIRES

- Académie juillet
- AMT (train de banlieue)
- Association des directeurs de police du Québec (ADPQ)
- Association des centres d'urgence du Québec (ACUQ)
- AVIF
- Benado
- Carrefour Jeunesse emploi de La Prairie
- Centre de bénévolat de la Rive-Sud
- Centre jeunesse de la Montérégie (CJM)
- Centre l'Éclaircie
- Centres d'aide aux victimes d'actes criminels (CAVAC)
- Centres locaux de services communautaires (CLSC)
- Centre de santé et services sociaux (CSSS)
- Club de motoneige du Centre de la Montérégie inc.
- Club de VTT les Aventuriers de la Montérégie
- Collège canadien de police (CCP)
- Collège Charles-Lemoyne
- Collège Jean de la Mennais
- Commission scolaire des Grandes-Seigneuries
- Commission scolaire Riverside
- École nationale de police du Québec (ENPQ)
- Enfant retour Québec
- Échec au Crime Québec
- Gendarmerie Royale du Canada (GRC)
- Jeunesse, J'écoute
- L'Élan des jeunes
- L'Égide
- La Re-Source
- Maison des jeunes Adrénaline (La Prairie)
- Maison des jeunes Antidote (Candiac)
- Maison des jeunes Équinox (Sainte-Catherine)
- Maison des jeunes Extension (Saint-Constant)
- Maison des jeunes le Repère (Saint-Philippe)
- Maison des jeunes Symphonie (Delson)
- Ministère de la Sécurité publique (MSP)
- Ministère des Affaires municipales et de l'Habitation (MAMH)
- Ministère des Transports
- MRC Roussillon
- Municipalité de Saint-Mathieu
- Peacekeepers de Kahnawake
- Police du CN
- Régie des alcools, des courses et des jeux
- Régie intermunicipale de police Richelieu-Saint-Laurent
- Réseau de transport La Québécoise, Le Richelain et Tarso
- Service de police de Châteauguay
- Service de police de la Ville de Montréal (SPVM)
- Service de police de l'agglomération de Longueuil (SPAL)
- Service de police de Saint-Jean-sur-Richelieu
- Société de l'assurance automobile du Québec (SAAQ)
- SOS violence conjugale
- Suicide action
- Sûreté du Québec
- Tel aide
- Tel jeunes
- Union des municipalités du Québec
- Université de Montréal
- Ville de Candiac
- Ville de Delson
- Ville de La Prairie
- Ville de Saint-Constant
- Ville de Sainte-Catherine
- Ville de Saint-Philippe

# LISTE DES PRINCIPAUX COMITÉS

- Association québécoise de la criminalistique
- Comité Consultatif Client de l'ENPQ
- Comité des utilisateurs du logiciel Radar
- Comités de circulation (Candiac, Delson, La Prairie, Saint-Constant, Saint-Philippe et Sainte-Catherine)
- Comités des mesures d'urgence (Candiac, La Prairie et Sainte-Catherine)
- Comité faisons équipe – partageons la route en Montérégie
- Comité prévention des dépendances
- Comité provincial en santé mentale
- Comité provincial des sièges d'auto pour enfant
- Comité Provincial « PAIR »
- Comité régional de concertation contre l'intimidation et la violence
- Comité de sécurité publique de Candiac
- Police Organismes
- Préventionnistes – Montréal, Laval, Lanaudière, Laurentides, Montérégie (MLLLM)
- Réseau des partenaires contre la violence faite aux femmes, Jardins-Roussillon
- Service du renseignement criminel du Québec
- Table de concertation sur les relations de travail
- Table de la petite enfance
- Table de rencontres police/incendies
- Table des aînés Kateri
- Table des directeurs de l'Association des directeurs de police du Québec
- Table des gestionnaires d'enquêtes de la Montérégie
- Table des gestionnaires d'enquêtes de niveau 2
- Table des normes professionnelles
- Table des responsables de la surveillance du territoire
- Table jeunesse en santé mentale
- Table jeunesse Kateri
- Table prévention de la criminalité
- Toxicomanie



Août 2019 • [www.policeroussillon.ca](http://www.policeroussillon.ca)

RÉGIE INTERMUNICIPALE  
DE POLICE ROUSSILLON



Ce document est imprimé par Communication Globale Pub Cité, sur un papier certifié FSC® provenant de sources responsables.

