



RÉGIE INTERMUNICIPALE DE POLICE ROUSSILLON

RAPPORT D'ACTIVITÉS **2022**



CANDIAC
ma ville sous les arbres



Delson



La Prairie



Saint-Constant



Saint-
Mathieu



Saint-Philippe



VILLE DE
Sainte-Catherine

LE LOGO DE LA RÉGIE

Le logo de la Régie intermunicipale de police Roussillon est constitué principalement de l'insigne d'épaule que les policiers arborent sur leur uniforme. Nous y retrouvons les éléments suivants :

- l'identification du service « **Police Roussillon** »;
- la mission du service dans une version abrégée « **Servir et Protéger** »;
- les étoiles pour l'immuabilité de la police. Elles sont au nombre de quatre pour représenter le nombre de services de police regroupés;
- le cercle correspond à la terre : partout sur la planète il y a des policiers pour faire respecter l'ordre sinon c'est le chaos, l'anarchie. Il représente également la continuité;
- les vagues pour la proximité du fleuve Saint-Laurent et les rivières qui s'y jettent après avoir traversé le territoire;
- la couronne de laurier symbolise l'autorité et la noblesse de la profession.

On y retrouve également les mots « **SERVIR • PROTÉGER** » pour indiquer que l'ensemble du personnel de la Régie désire, de concert avec la population, travailler à bien la **SERVIR** et la **PROTÉGER** ainsi qu'un rappel des valeurs véhiculées dans le service : **le RESPECT, la QUALITÉ et la PROXIMITÉ.**

- le **RESPECT** des personnes;
- la **QUALITÉ** du travail accompli;
- la **PROXIMITÉ** avec la population que nous desservons.

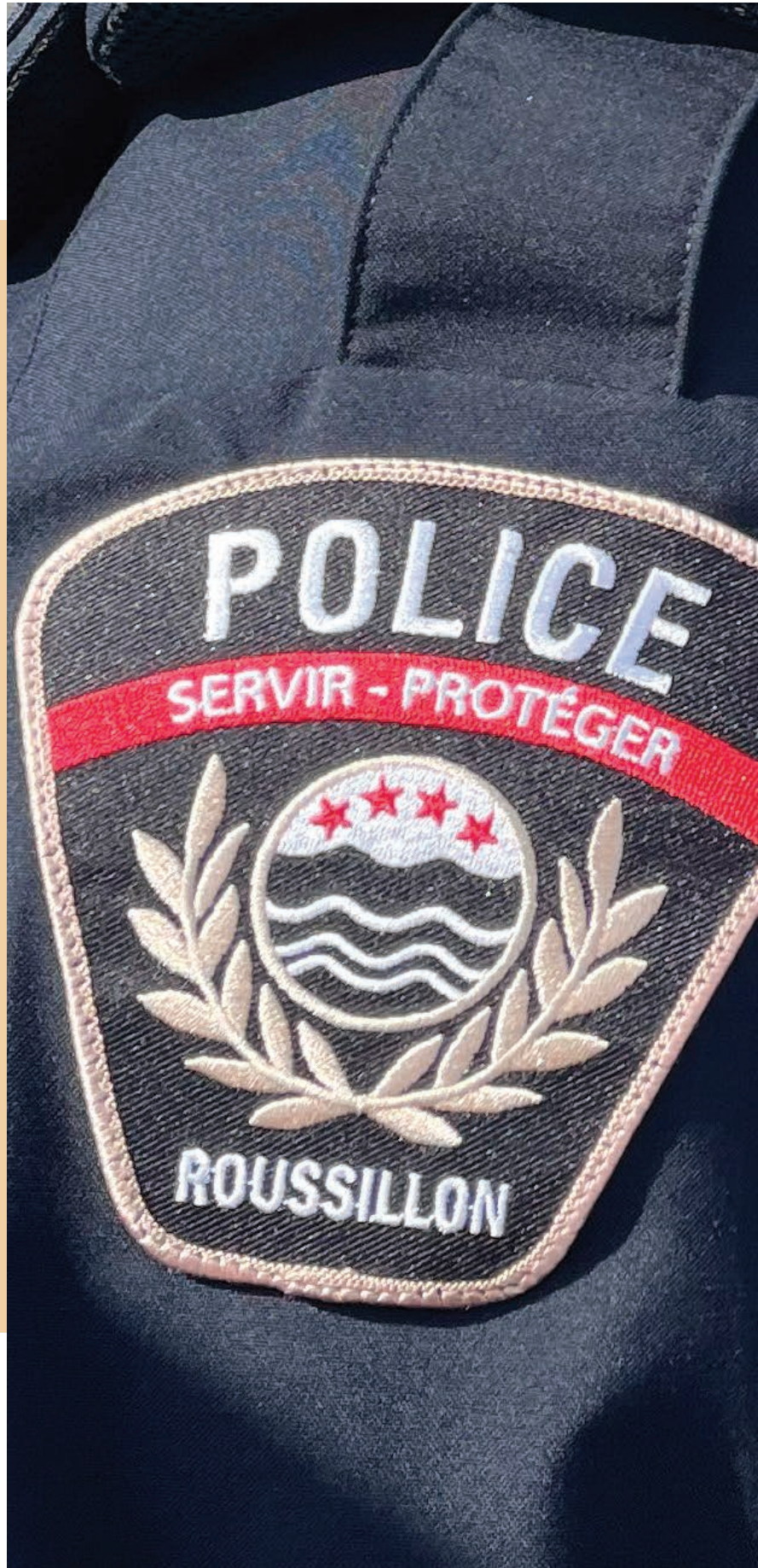




TABLE DES MATIÈRES

4

Le conseil d'administration

4

Le mot du président
du conseil d'administration

6

Le mot du directeur

8

La mission et
la vision du service
de police

10

Le profil de
la population
et du territoire

12

L'organigramme

13

La Direction administration

18

Le budget

19

La Direction gendarmerie

27

La Direction enquêtes
et soutien

30

La criminalité



M. NORMAND DYOTTE
Président
 Maire de Candiac

LE MOT DU PRÉSIDENT DU CONSEIL D'ADMINISTRATION

Je suis heureux de vous présenter, à titre de nouveau président de la Régie intermunicipale de police Roussillon, le rapport d'activités pour l'année 2022 et remercie Jocelyne Bates qui m'a précédé dans ce rôle pour son implication au sein du conseil d'administration.

L'année 2022 a incontestablement été marquée par la reconduction, pour une période de 10 ans et au terme de plusieurs mois de discussions, de l'entente intermunicipale liant les sept municipalités membres de la Régie. Nous sommes tous fiers de la conclusion de cette entente qui vient stabiliser et sécuriser la pérennité de l'organisation et écarter toutes les craintes et appréhensions de l'ensemble de son personnel.

On se tourne vers l'avenir

La pandémie a eu, en 2020, des répercussions majeures sur l'ensemble de la société, et affecté un grand nombre de personnes tant physiquement que moralement et psychologiquement. D'ailleurs, à ce chapitre, les effets se font sentir de plus en plus au sein de la population. Stress, anxiété, dépression; les répercussions sur la santé mentale et les comportements de plus en plus violents sont fréquents. La violence conjugale, les agressions sexuelles, les menaces via les médias sociaux et la prolifération d'attaques cernées en sont des exemples concrets.

Ce constat a un effet direct sur la nature des interventions pour lesquelles nos policiers n'ont pas nécessairement été formés. À titre d'exemple : les appels pour soutien psychologique qui se multiplient. Cette problématique a d'ailleurs été portée à l'attention du ministère de la Santé publique afin que

LE CONSEIL D'ADMINISTRATION



M. CHRISTIAN OUELLETTE
 Maire de Delson



M. FRÉDÉRIC GALANTAI
 Maire de La Prairie



M. JEAN-CLAUDE BOYER
 Maire de Saint-Constant

les programmes de formation à l'École nationale de police du Québec soient ajustés pour mieux refléter la nouvelle réalité policière.

La Régie est en pourparlers avec le Centre intégré de santé et services sociaux de la Montérégie-Ouest (CISSSMO) pour la signature d'une entente de partenariat qui prévoit le prêt de ressources spécialisées en intervention psychosociale afin d'accompagner nos policiers dans le traitement des interventions reliées à la santé mentale sur notre territoire. Une très belle collaboration qui devrait se concrétiser en 2023.

Tout comme pour l'ensemble des organismes publics et privés, la pénurie de main-d'œuvre touche aussi notre organisation. La direction travaille d'arrache-pied à trouver des solutions qui permettront de conserver les ressources actuelles et d'en attirer de nouvelles. Incidemment, je tiens à souligner la relation d'entraide entre la direction de la Régie et le syndicat dans l'identification de solutions innovantes à cette problématique.

Nos actifs

Le premier actif de notre Régie est sans contredit le personnel qui, quotidiennement, assure la gestion des opérations. Les ressources humaines demeureront le pilier de l'organisation et le conseil sera à l'écoute de leurs besoins et préoccupations.

Une analyse détaillée de l'état de la flotte de véhicules ainsi que des équipements technologiques (qui incluent les télécommunications) a été conduite et les constats qu'elle amène montrent que des investissements financiers importants seront nécessaires au cours des prochaines années. Cette même analyse dévoile qu'un réaménagement de la bâtisse logeant les locaux est à prévoir. Une étude sera donnée pour établir les besoins actuels et futurs en espaces et pour produire un plan d'action avec recommandations.

Je tiens à remercier le directeur de la Régie, M. Michel Guillemette, qui a pris en main les activités de la Régie en 2021, assurant une transition harmonieuse qui fera progresser l'organisation pour le bien de l'ensemble des ressources et des citoyens des municipalités qu'elle dessert. Merci à l'ensemble des employés pour le travail accompli en 2022 et le service de qualité offert aux citoyens.

En dernier lieu, merci à mes collègues élu.es du conseil d'administration pour leur support à faire de notre Régie une organisation exemplaire.

Le président du conseil d'administration,
Normand Dyotte



MME LISE POISSANT
Mairesse de Saint-Mathieu



M. VINCENT LANTEIGNE
Vice-président
Conseiller de Saint-Philippe



MME JOCELYNE BATES
Mairesse de Sainte-Catherine

LE MOT DU DIRECTEUR

Tous les employés de la Régie intermunicipale de police Roussillon se joignent à moi afin de vous présenter le rapport annuel des activités 2022. Dans ce rapport, vous trouverez les réalisations de l'ensemble du personnel et diverses statistiques.



Tout d'abord, nous avons tous accueilli très favorablement le renouvellement de l'entente de la Régie pour une période de 10 ans par le ministère des Affaires municipales et de l'Habitation. Cette entente qui fixe les modalités de financement des municipalités envers la Régie apportera une stabilité pour les prochaines années.

Je ne peux passer sous silence un événement où deux de nos policiers affectés à la réponse aux appels ont sauvé une personne prisonnière de son véhicule en feu. Au péril de leur vie, les agents Synnott et Spatiotis n'ont pas hésité à secourir le conducteur du véhicule, et ce, en mettant leur propre sécurité à risque afin de sauver le citoyen.

En 2022, nous avons augmenté notre robustesse opérationnelle avec la création de l'équipe **ONYX** composée d'un sergent-superviseur et de quatre agents qui a comme principal mandat de patrouiller les parcs et les lieux publics du territoire afin de rendre ces endroits plus paisibles et sécuritaires. De plus, les membres de l'équipe participent aux différents services d'ordre ou fêtes d'importance, établissent des contacts privilégiés avec les services des loisirs, les responsables des maisons des jeunes, visitent les endroits licenciés, commerces de brocanteurs et autres endroits, etc.

De plus, nous avons ajouté une ressource policière dédiée à la violence sexuelle. Son rôle consiste principalement à faire un suivi adéquat dans tous les cas de violence sexuelle rapportés et s'assure le bien-être physique, psychologique et émotionnel des victimes et des enfants exposés à cette violence.

Cette ressource coordonne un éventail de mesures, visant à augmenter le niveau de sécurité des victimes.

Également, nos agents ont été présents dans diverses activités communautaires et de prévention, telles que la fête de l'Halloween et la distribution de cadeaux, gracieuseté des employés de la Régie, remis aux enfants des sept municipalités que nous desservons. De plus, nous avons participé, en collaboration avec les Riverains du Collège Charles-Lemoyne de la ligue de développement hockey M18AAA, au « Lancer du toutou » afin de récupérer et remettre ces précieux objets aux enfants, et bien d'autres activités de prévention dans les écoles et dans les parcs.

Au niveau des opérations policières, nos policiers ont été actifs en initiant plusieurs dossiers qui se sont soldés par l'arrestation de plusieurs personnes et la saisie de stupéfiants et d'armes à feu.

Malgré nos efforts déployés à assurer la sécurité de la population, nous avons enregistré une hausse de la criminalité de l'ordre de 9,50 %. Plusieurs facteurs expliquent cette hausse, dont la reprise des activités post-pandémie pour l'ensemble des citoyens et l'augmentation des vols de véhicules reliés à des groupes organisés qui frappe l'ensemble du territoire québécois.

En terminant, je suis très fier du travail effectué par l'ensemble des employés de la Régie et nous continuerons de vous **servir et vous protéger dans le respect, la qualité et la proximité.**

Le directeur,
Michel Guillemette



**AU NIVEAU DES OPÉRATIONS POLICIÈRES,
NOS POLICIERS ONT ÉTÉ ACTIFS EN INITIANT
PLUSIEURS DOSSIERS QUI SE SONT SOLDÉS
PAR L'ARRESTATION DE PLUSIEURS PERSONNES
ET LA SAISIE DE STUPÉFIANTS ET D'ARMES À FEU.**



RESPECT, QUALITÉ PROXIMITÉ

LA MISSION ET LA VISION DU SERVICE DE POLICE

LA MISSION

La Régie ainsi que chacun de ses membres ont pour mission de maintenir la paix, l'ordre et la sécurité publique, de prévenir et réprimer le crime et les infractions aux lois ou aux règlements adoptés par les autorités municipales, et d'en rechercher les auteurs.

Dans l'accomplissement de son mandat, le personnel doit sauvegarder les droits et libertés, respecter les victimes et leurs besoins, être à l'écoute des citoyens, et ce, dans le respect du pluralisme culturel.

LA VISION

La vision, pour une équipe de direction, consiste à décrire les qualificatifs qu'elle aimerait entendre de la part de la communauté qu'elle dessert sur son organisation. Il s'agit d'une direction vers laquelle tous les gestionnaires orientent leurs actions. Nous aimerions que l'organisation soit reconnue pour :

- la **qualité du service** offert à la population;
- la **mobilisation** et le **professionnalisme** de ses employés;
- la **qualité de son milieu de travail**;
- l'**efficacité** de sa gestion.

VALEURS ORGANISATIONNELLES

Les valeurs organisationnelles que nous avons retenues sont :



LE PROFESSIONNALISME

Comportement exemplaire qui suscite un sentiment de confiance et de crédibilité auprès de la population.



LE RESPECT

Sentiment empreint de considération, d'écoute et de discrétion envers chaque personne.



L'INTÉGRITÉ

Conduite irréprochable, honnête et empreinte de professionnalisme envers le public et nos collègues de travail.



LA LOYAUTÉ

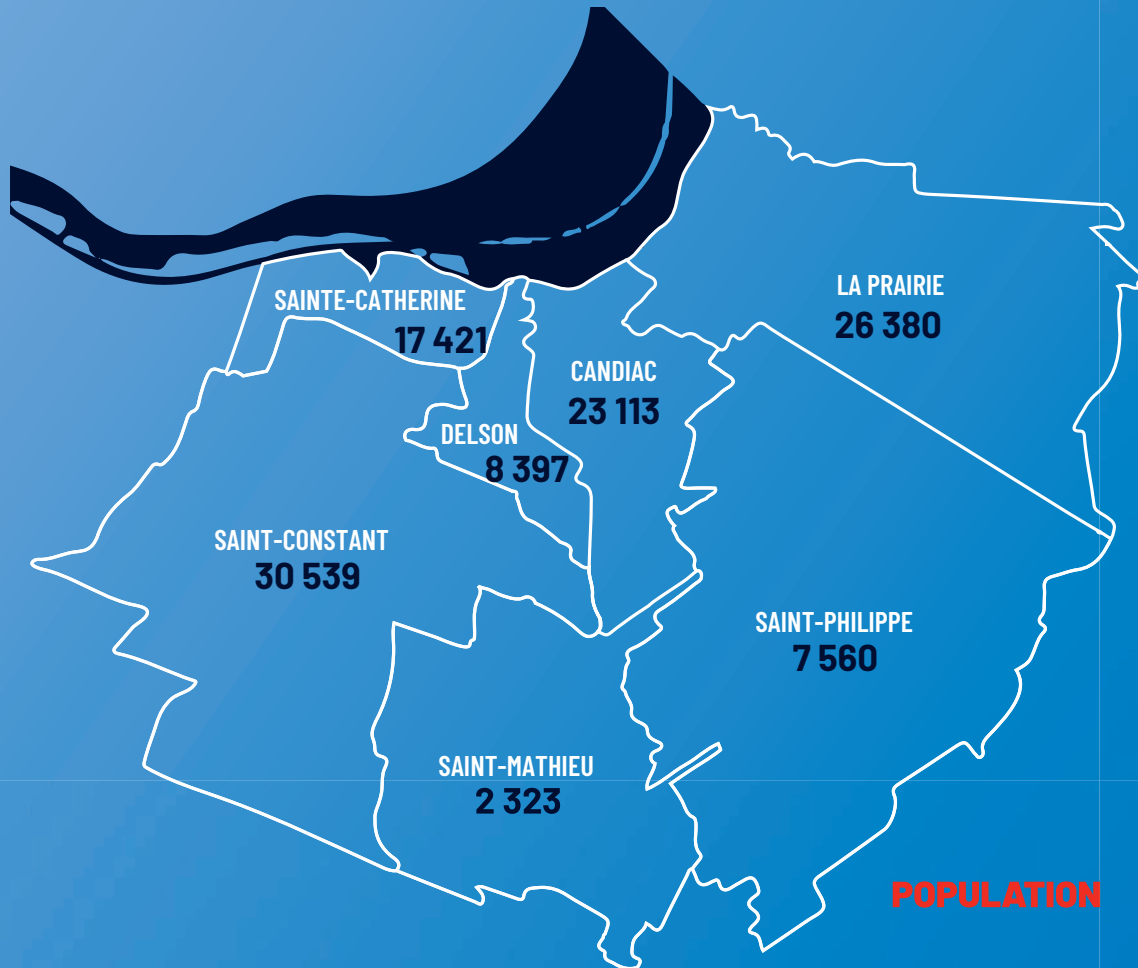
Comportement qui inspire la probité, la confiance et le respect des règles.



LE SERVICE

Action de privilégier et de personnaliser la satisfaction des citoyens en offrant un service exemplaire.

LE PROFIL DE LA POPULATION ET DU TERRITOIRE



La Régie dessert sept municipalités :

Candiac • Delson • La Prairie • Saint-Constant
Saint-Mathieu • Saint-Philippe • Sainte-Catherine

Le territoire de la Régie fait partie intégrante de la Communauté métropolitaine de Montréal.

115 733 citoyens | Superficie de **229 km²**

Situé au **sud-ouest de l'île de Montréal et du fleuve Saint-Laurent**,
à proximité de **deux ponts** reliant Montréal à la Rive-Sud.

Réseau routier stratégique parsemé de zones commerciales et industrielles.



L'occupation du territoire comporte des zones agricoles, résidentielles, industrielles et commerciales.



22
écoles primaires



9
écoles secondaires



3
centres d'éducation
aux adultes



6
maisons de jeunes



138
parcs et
espaces verts

Kilomètres à parcourir

534
KM

RUES OU ROUTES
URBAINES

RUES OU ROUTES
RURALES

148
KM

PISTES
CYCLABLES

135
KM

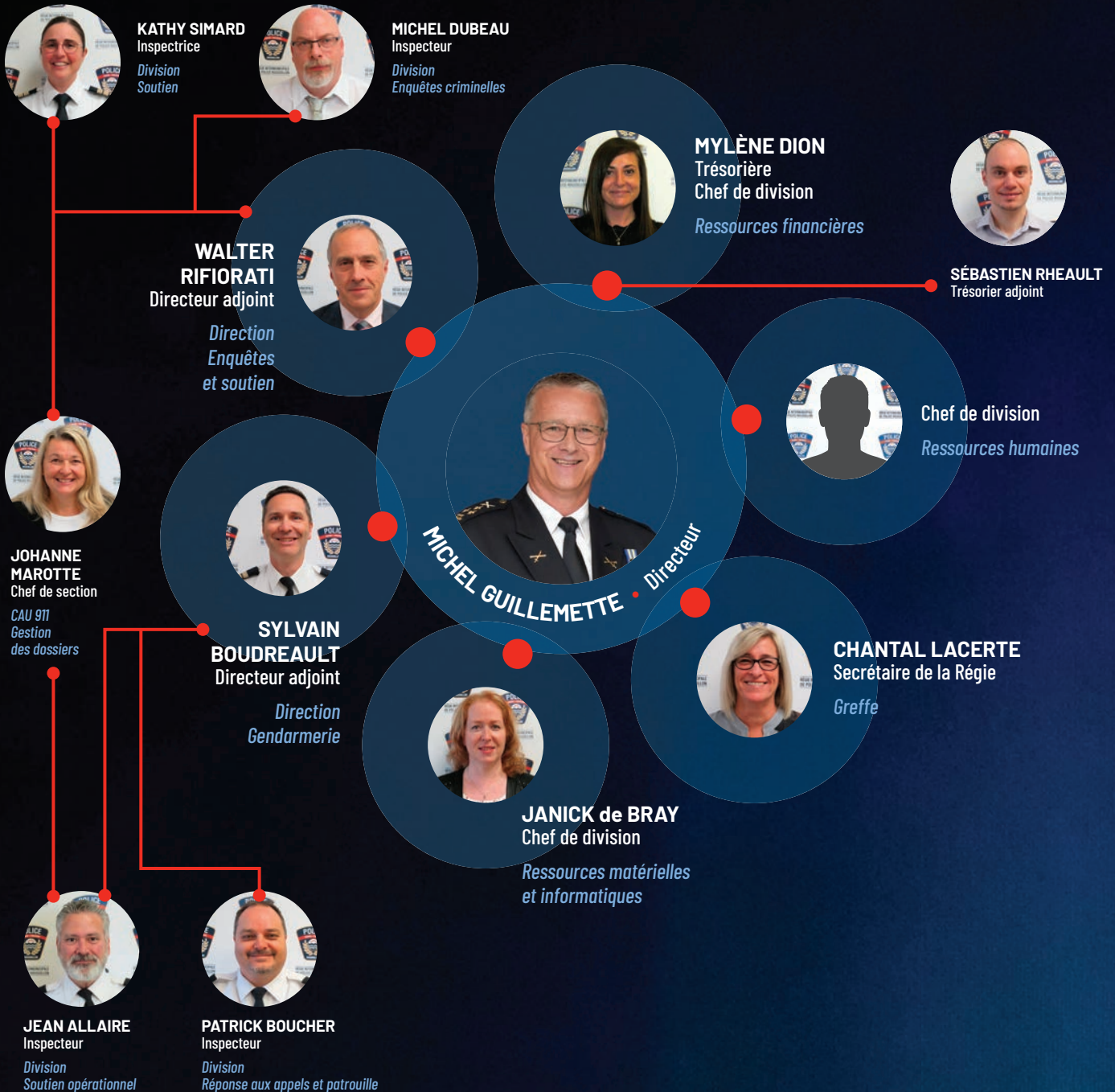
70
KM

SENTIERS
POUR LES
MOTONEIGES

SENTIERS
POUR LES VTT

36
KM

L'ORGANIGRAMME



The background of the page is a repeating pattern of police shields in a light blue color, set against a darker blue gradient background. The shields are arranged in a grid and contain the word 'POLICE' and a central emblem.

DIRECTION ADMINISTRATION

REMISE DES MÉDAILLES ET BARRETTES



Le 6 décembre 2022, c'est avec plaisir que nous avons remis en compagnie du lieutenant-gouverneur du Québec, l'honorable Michel Doyon, les médailles et les barrettes à huit de nos collègues de travail.

L'événement s'est déroulé en présence des familles, des policiers émérites ainsi que des maires Frédéric Galantai de La Prairie, Jocelyne Bates de Sainte-Catherine, Normand Dyotte de Candiac, également président du conseil d'administration, Christian Marin de Saint-Philippe et Vincent Lanteigne, conseiller de Saint-Philippe.



L'octroi de décorations et de médailles est considéré dans de nombreux pays comme l'une des meilleures façons pour l'État, d'exprimer sa reconnaissance aux citoyens qui ont rendu à la collectivité des services exceptionnels ou particulièrement méritoires.

RECONNAISSANCE ET VALORISATION DU PERSONNEL

Le 1^{er} novembre 2022, la Régie tenait une cérémonie de reconnaissance des années de service de son personnel (5, 10, 15, 20, 25, 30 et 35 ans) pour les années 2020, 2021 et 2022. Elle a de plus souligné des policières et policiers qui se sont démarqués au cours de l'année 2022.

ANNÉES DE SERVICE

La reconnaissance est une partie très importante dans l'engagement d'un employé et c'est vraiment un honneur pour la direction de reconnaître l'engagement, le professionnalisme et le savoir-faire de son personnel à bien servir la population des sept municipalités desservies par la Régie.



ACTES MÉRITOIRES

Le samedi 23 avril 2022, les agents Marie-Claude Synnott et Charalambos Spatiotis reçoivent un appel pour un véhicule en feu à Saint-Constant. Dès leur arrivée, les agents sont confrontés à une situation potentiellement dangereuse avec un occupant pris à l'intérieur du véhicule. Nos deux policiers n'hésitent pas à secourir le conducteur au détriment du danger de ce sauvetage. Heureusement, les agents Synnott et Spatiotis réussissent à le sortir du véhicule en flammes, et ce, malgré une explosion. Ils n'ont pas hésité à mettre leur vie en péril afin de sauver le citoyen. C'est avec grande fierté que nous soulignons le courage, la rapidité d'intervention et le sens du devoir de nos deux collègues de travail.

Le lundi 25 juillet 2022, l'agente Sandra Blouin, en vacances à l'extérieur du pays, a porté secours à une femme inanimée qui, quelques instants auparavant s'amusaît sur la plage. Sans aucune hésitation, l'agente Blouin a débuté des manœuvres de réanimation cardiorespiratoire (RCR). Après quelques minutes, la victime s'est remise à respirer pour finalement reprendre conscience. Suite à la prise en charge de la victime par les premiers répondants et les médecins, ces derniers sont unanimes que sans l'intervention rapide de l'agente Blouin, la victime n'aurait pas survécu. C'est avec grande fierté que nous soulignons le sang-froid, la rapidité d'intervention et le sens du devoir de notre collègue de travail.



ASSERMENTATION DES RECRUES À LA RÉGIE

En 2022, la Régie a tenu quatre cérémonies d'assermentation durant laquelle elle a accueilli ses nouveaux policiers.

Lors de ces cérémonies, les recrues, policières et policiers, ont fait leur serment professionnel ainsi que leur serment de discrétion devant le directeur, M. Michel Guillemette. Les cérémonies, qui officialisent leur intégration, se sont déroulées en présence d'élus, de nombreux officiers de la Régie ainsi que des membres de la famille accompagnant les recrues.

LES EFFECTIFS SELON LEUR FONCTION

EFFECTIFS POLICIERS

Cadre policier **7**

Directeur	1
Directeur adjoint	2
Inspecteur	4

Policier **150**

Lieutenant	5
Lieutenant-détective	1
Sergent	10
Sergent-détective	15
Policier régulier	89
Policier temporaire	30

TOTAL **157**

EFFECTIFS CIVILS

Cadre civil	6
Employé civil régulier	30
Employé civil temporaire	11

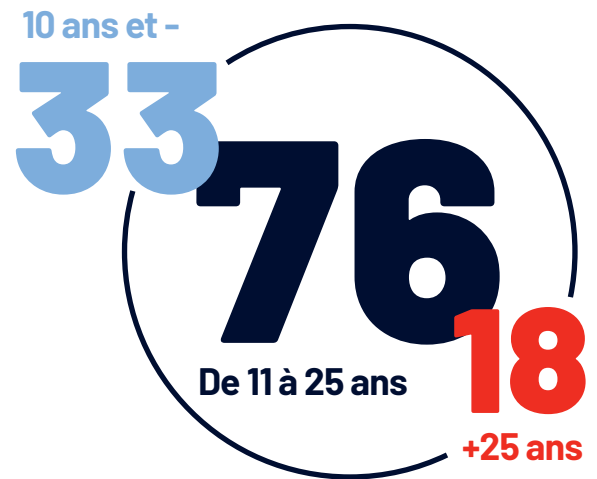
TOTAL **47**

EFFECTIFS
TOTAUX

204

ANNÉES DE SERVICE

PERSONNEL POLICIER



PERSONNEL CIVIL

De 11 à 25 ans



LE BUDGET

LES CHARGES

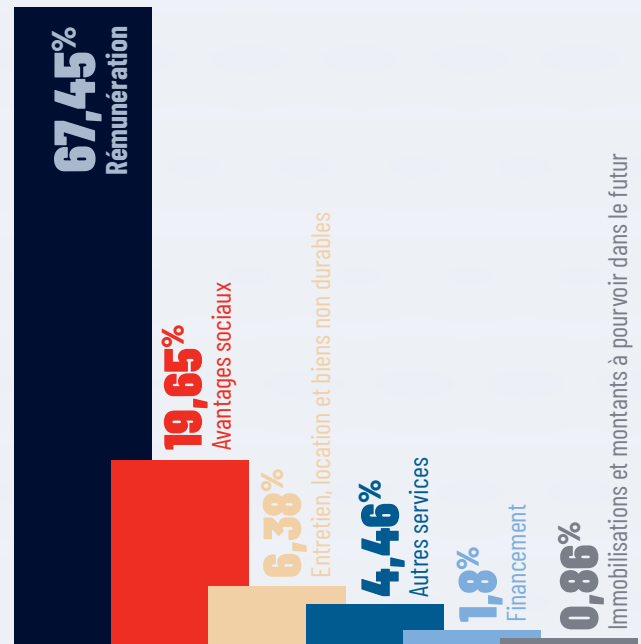
Rémunération	20 654 125 \$
Avantages sociaux	6 018 061 \$
Transport et communication	238 870 \$
Services professionnels et administratifs	976 030 \$
Entretien, location et biens non durables	1 954 926 \$
Financement, remboursement capital, taxes et provision pour mauvaises créances	362 180 \$
Contribution à l'École nationale de police	152 000 \$
Sous-total	30 356 192 \$
Flotte automobile, remboursement au fonds de roulement et montant à pourvoir dans le futur	263 690 \$
TOTAL	30 619 882 \$

« Autres services » regroupe les éléments suivants :

- Transport et communication
- Services professionnels et administratifs
- Contribution à l'École nationale de police

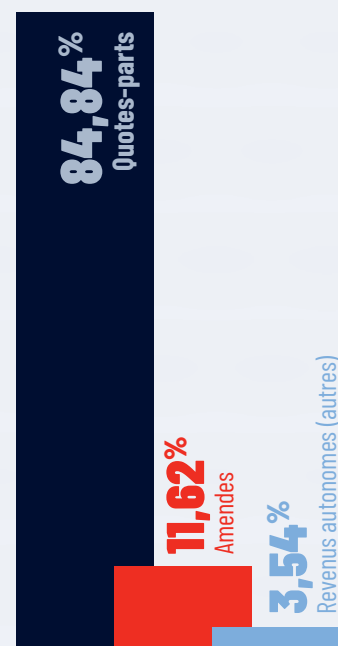
« Financement » regroupe les éléments suivants :

- Intérêts et remboursement capital
- Taxes municipales
- Provision pour mauvaises créances
- Financement du programme d'allocation de retraite
- Affectation partielle des surplus accumulés



LES REVENUS

Amendes	3 558 100 \$
Revenus autonomes (autres)	1 083 600 \$
Sous-total	4 641 700 \$
Quotes-parts des municipalités	25 978 182 \$
TOTAL	30 619 882 \$



Le budget 2022 représente un coût annuel moyen par citoyen de 267,43 \$, soit le coût des quotes-parts divisé par la population 2021 (114 498).

The background of the page is a repeating pattern of police shields in a light blue color, set against a dark blue gradient background. The shields are arranged in a grid and contain the word 'POLICE' and a central emblem.

DIRECTION GENDARMERIE

2

La Direction est composée de deux divisions :

LA DIVISION RÉPONSE AUX APPELS ET PATROUILLE

103 policiers
5 équipes de travail
2 sections

SECTION RÉPONSE AUX APPELS ET PATROUILLE

Patrouiller et répondre aux appels pour l'ensemble des municipalités desservies.



20 615 appels

De ce nombre, 711 sont reliés à la santé mentale.

INTERVENTIONS AUPRÈS DE PERSONNES EN DÉTRESSE PSYCHOLOGIQUE

711 interventions

Les appels fréquents comportant des enjeux en santé mentale font partie du quotidien des policiers patrouilleurs. Ces derniers sont intervenus 711 fois dans le cadre de personne en détresse psychologique. La ressource La maison sous les arbres demeure un partenaire de premier plan lors de ces interventions.

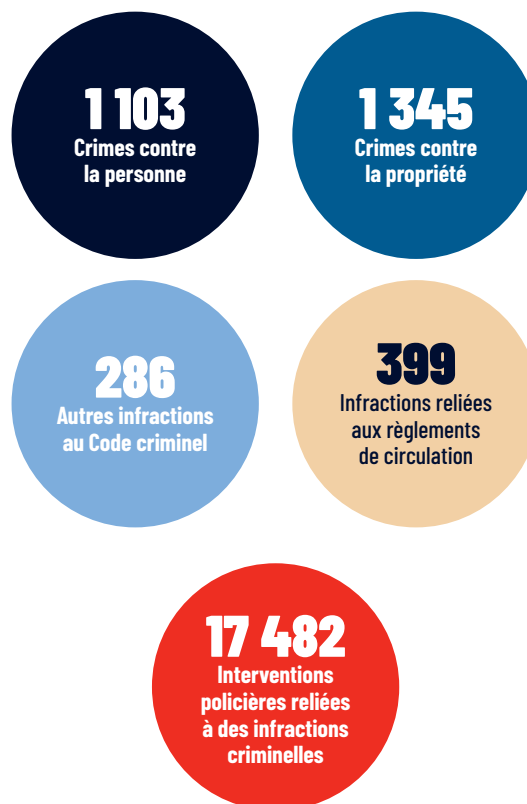


SECTION MAINTIEN ET RÉTABLISSEMENT DE L'ORDRE

Intervenir lors de manifestations et d'événements d'envergures tels que la Fête nationale.

STATISTIQUES

Interventions policières selon la catégorie des appels traités



Répartition des appels traités par les policiers selon les municipalités pour l'année 2022

4 614

CANDIAC

1 890

DELSON

4 859

LA PRAIRIE

4 734

SAINT-CONSTANT

330

SAINT-MATHIEU

998

SAINT-PHILIPPE

3 190

SAINTE-CATHERINE

LA DIVISION SOUTIEN OPÉRATIONNEL

3 sections

SECTION RELATIONS COMMUNAUTAIRES ET MÉDIATIQUES

Les programmes de prévention offerts en milieu scolaire, résidentiel et commercial sont coordonnés par la section Relations communautaires composée d'un sergent et de quatre agents. Ces derniers répondent aux besoins communautaires et sociaux en fournissant le soutien nécessaire aux citoyens et ils travaillent en partenariat avec les divers services et organismes du milieu.

En matière de relation avec les médias, les agents ont pour mission :

- d'informer et de rassurer les citoyens sur la nature des interventions effectuées par les policiers;
- de promouvoir la prévention;
- d'obtenir l'aide de la population en diffusant certaines photos ou portraits robots de suspects.



PROGRAMME PAIR

(service d'appels automatisés pour les aînés)



36 027
appels générés



3
personnes
secourues

Pair
Une présence rassurante !

AUTRES PARTENARIATS

- Partenariat avec l'organisme communautaire en santé mentale La maison sous les arbres.
- Participation à plusieurs comités de prévention avec nos partenaires communautaires.

SECTION ÉQUIPE DE SUPPORT ET PATROUILLE SPÉCIALISÉE

L'équipe ONYX a débuté son mandat le 1^{er} mai 2022. Cette nouvelle équipe a comme principal mandat de patrouiller les parcs et les lieux publics durant la période estivale en collaboration avec les patrouilleurs à vélo.

Ils s'assurent que les nombreux usagers puissent bénéficier en toute quiétude des différents parcs et lieux publics. Leur présence permet de créer des liens avec la population, de travailler en partenariat avec les organismes communautaires, les intervenants de nos municipalités, les établissements scolaires et les différents intervenants du milieu. Les équipes vélo, VTT et motoneige complètent la section.



STATISTIQUES ONYX

PRÉSENCES		ÉMIS			INTERPELLATIONS		ARRESTATIONS	
3 579 DANS LES PARCS	260 DANS LES ÉCOLES	32 CONSTATS CSR	24 CONSTATS RM	691 AVERTISSEMENTS	175 PERSONNES	2 DROGUES	12 AUTRES	

FAITS SAILLANTS

CRÉATION DE LA ZONE DE RENCONTRE NEUTRE

L'objectif de ce projet est de permettre aux citoyens des villes desservies par la Régie d'**avoir accès à un endroit sécuritaire lors de transactions ou d'échanges.**



Crédit photo Érick Rivest



HALLOWEEN

À l'occasion de l'Halloween, la Régie accueillait les enfants et leur famille au poste de police, où ils ont pu prendre place dans un **véhicule de patrouille** et bien sûr **cueillir des friandises.**

NOËL DES ENFANTS

Le 17 décembre 2022, les policiers et le personnel civil de la Régie se sont mobilisés pour offrir un cadeau de Noël à plusieurs enfants de famille défavorisée du secteur. Pour ce faire, les agents et les officiers cadres ont distribué bénévolement **les cadeaux à 114 enfants et 49 familles** en se rendant au domicile des familles sélectionnées. Ces familles ont été spécialement choisies avec la collaboration des organismes suivants : L'Égide, la Maison de la Famille Kateri, le Club des copains de Delson, L'Entraide Saint-Mathieu et le Service d'Entraide Saint-Philippe.



DÉFI « LANCER DU TOUTOU »

La Régie a participé, pour une première fois, avec l'équipe de hockey les Riverains du Collège Charles-Lemoyne de la ligue de développement M18AAA, au défi « Lancer du toutou » le 27 novembre 2022.

Lors du match, les partisans devaient apporter leurs toutous et les lancer sur la glace lors du premier but marqué.

Ces 118 toutous ont été récupérés par les policiers et remis à l'organisme Le Partage à Saint-Constant pour leur donner une deuxième vie.



SECTION CIRCULATION

Les agents assignés à cette section patrouillent d'une façon stratégique les différents secteurs en vue du maintien de la paix, de l'ordre et de la sécurité publique. Leur mandat de prévenir et réprimer les comportements imprudents et les accidents de la circulation permet de rendre les déplacements des usagers plus sécuritaires.

PRINCIPALES INFRACTIONS

(nombre de constats)

Vitesse



8 414

Arrêt obligatoire



4 517

Usage d'un appareil téléphonique

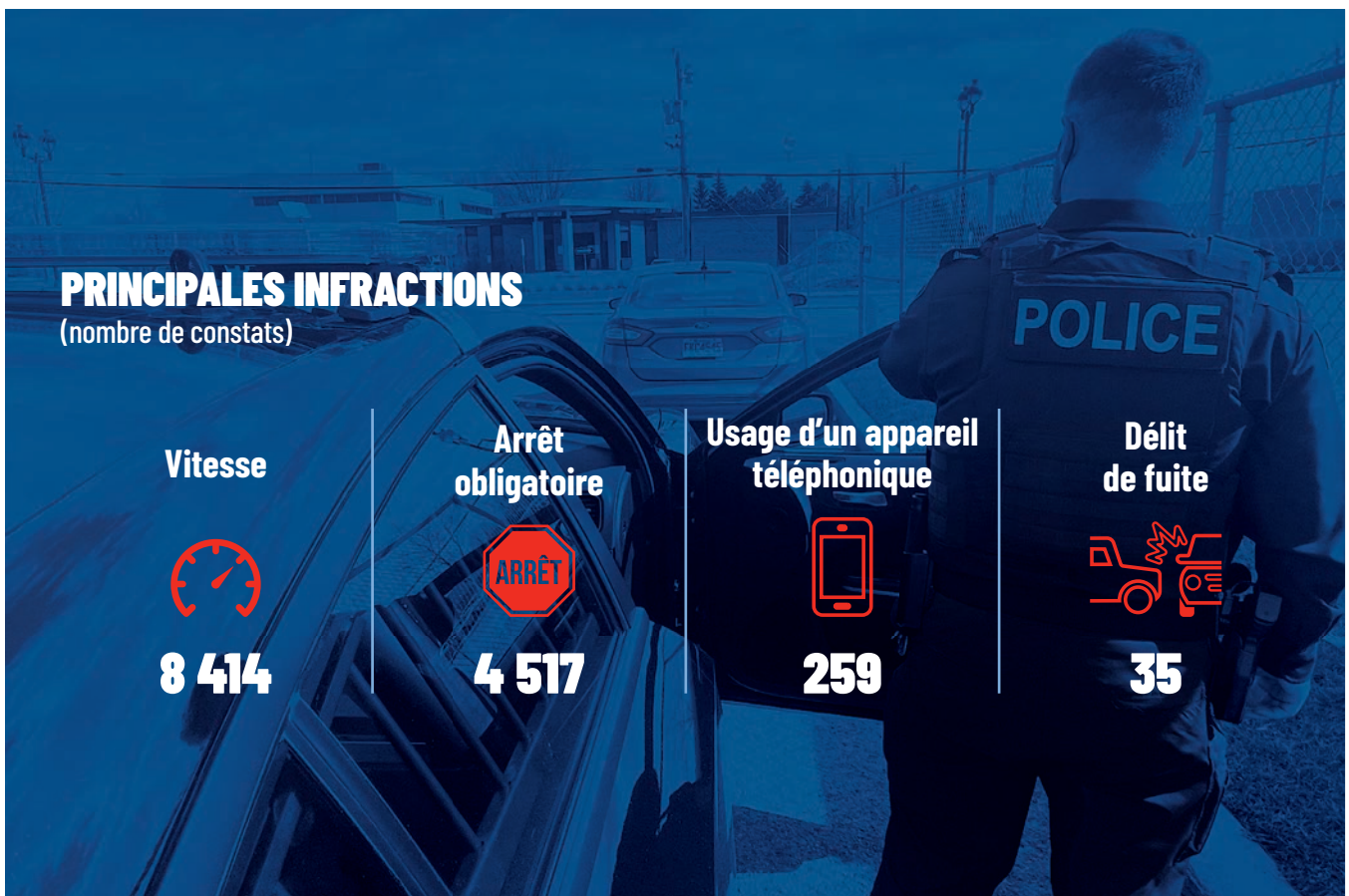


259

Délit de fuite



35



LA SÉCURITÉ ROUTIÈRE

En 2022, **192 personnes ont été arrêtées pour conduite avec les facultés affaiblies soit par l'alcool ou par la drogue.**

Crédit photo Érick Rivest

ACCIDENT DE LA CIRCULATION

	CANDIAC		DELSON		LA PRAIRIE		SAINT-CONSTANT		SAINT-MATHIEU		SAINT-PHILIPPE		SAINTE-CATHERINE		TERRITOIRE	
	2021	2022	2021	2022	2021	2022	2021	2022	2021	2022	2021	2022	2021	2022	2021	2022
Accident mortel	0	1	0	0	0	0	2	0	0	0	0	0	0	0	2	1
Accident avec blessé	50	26	26	14	60	42	75	58	8	6	15	9	38	30	272	185
Accident matériel	226	97	78	91	213	177	201	171	20	16	40	33	79	95	857	680
Accident délit de fuite	3	0	0	2	10	2	4	2	0	1	1	2	0	0	18	9
TOTAL	279	124	104	107	283	221	282	231	28	23	56	44	117	125	1149	875

CONSTAT D'INFRACTION

	CANDIAC		DELSON		LA PRAIRIE		SAINT-CONSTANT		SAINT-MATHIEU		SAINT-PHILIPPE		SAINTE-CATHERINE		TERRITOIRE	
	2021	2022	2021	2022	2021	2022	2021	2022	2021	2022	2021	2022	2021	2022	2021	2022
Vitesse	495	466	1 963	2 253	3 519	2 629	1 445	1 293	471	232	995	1 023	839	518	9 727	8 414
Autres CSR	2 614	2 203	1 050	803	4 918	4 194	3 561	2 501	376	170	358	421	4 457	4 796	17 334	15 088
Règlements municipaux	567	1 073	151	199	2 140	2 053	464	604	9	11	180	169	738	728	4 249	4 837
TOTAL	3 676	3 742	3 164	3 255	10 577	8 876	5 470	4 398	856	413	1 533	1 613	6 034	6 042	31 310	28 339



ÉQUIPE DE LA PATROUILLE À VÉLO

Ils ont contribué au maintien du sentiment de sécurité pour les usages des parcs tout en étant présents lors de divers événements d'envergure, dont la Fête nationale.



1800
VISITES



185
AVERTISSEMENTS



4
CONSTATS
D'INFRACTION

LE PROGRAMME ACCÈS

Le programme *Actions concertées pour contrer les économies souterraines* vise entre autres à protéger l'intégrité du régime fiscal québécois et récupérer les sommes dues au gouvernement. Il sert également à diminuer la concurrence déloyale en réduisant l'offre et la demande de produits illégaux.

ACCÈS ALCOOL

Visites systémiques

38

Inspections de dépistage

59

ACCÈS TABAC

Arrestations relatives à
la *Loi concernant la lutte
contre le tabagisme*

22

Valeur approximative
des quantités
saisies

367 900 \$

QUANTITÉS SAISIES



Cigarettes illégales

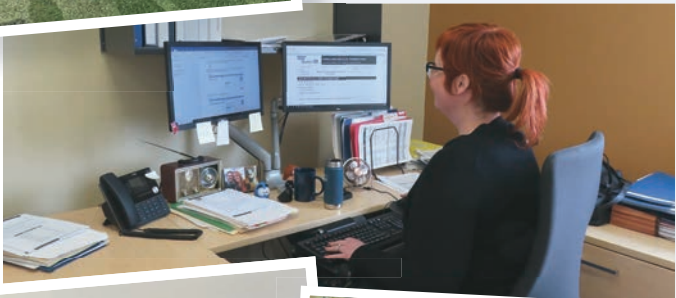
589 484



Cigares illégaux

10 281

NOTRE FORCE, NOS EMPLOYÉS



Crédit photo Érick Rivest

The background of the page is a repeating pattern of police shields. Each shield is light blue and contains a central emblem with a scale of justice and a sword, surrounded by the word 'POLICE' and other smaller text. The shields are arranged in a grid that covers the entire page.

DIRECTION ENQUÊTES ET SOUTIEN **3**

La Direction détient un mandat tant opérationnel qu'administratif. Alors que certaines sections sont assignées à la lutte à la criminalité, d'autres possèdent un mandat de soutien aux opérations.

DIVISION ENQUÊTES CRIMINELLES



En 2022, la Division enquêtes criminelles a traité

1 459 dossiers
+161 qu'en 2021

La mission de la Division est de combattre la criminalité en recherchant les auteurs de crimes et en les poursuivant devant les tribunaux.

Dossiers - Enquêtes



Dossiers
solutionnés

853



Dossiers non
solutionnés

577



Classement
non fondé

18



Retrait
de plainte

11

FAITS SAILLANTS

- Une ressource policière **dédiée à la violence sexuelle** pour effectuer un suivi adéquat dans tous les cas de violence sexuelle a été ajoutée à la Division enquêtes criminelles afin de faire le suivi de tous les dossiers.
- L'**Équipe d'intervention multidisciplinaire (EIM)**, dont la tâche principale est de s'attaquer à la production et la vente illicite de cannabis, a été très active en 2022.

Ces opérations ont donné lieu à...

25 perquisitions | **39** arrestations | **100 dossiers** ont fait l'objet d'une enquête

Saisies de l'EIM



Cannabis

5,4 kg



Cocaïne

337 g



Roches de crack

637



Comprimés

136 000



Armes à feu

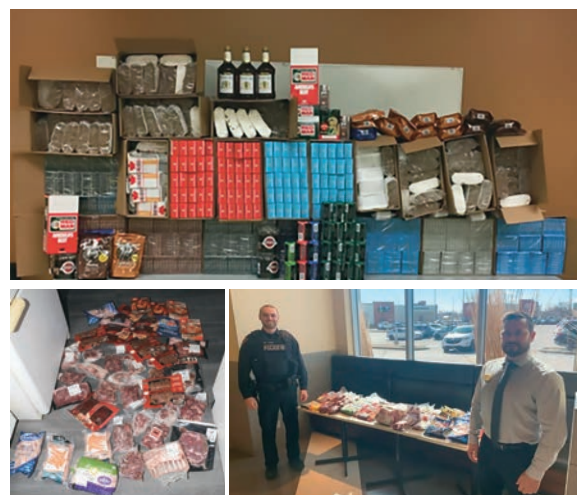
9



Argent, près de

70 000 \$

ainsi qu'une quantité appréciable de drogues de toutes sortes.



Les sergents-détectives ont :

- réalisé **94 ententes multisectorielles** conjointement avec la Direction de la protection de la jeunesse et les procureurs dans tous les cas d'abus physiques, agressions sexuelles et négligences impliquant un enfant,
- rédigé **292 demandes d'autorisations judiciaires**, dont **35 pour des mandats de perquisition**.

CAVAC

CENTRE D'AIDE AUX VICTIMES
D'ACTES CRIMINELS



547
victimes
ont reçu un suivi



215
personnes
ont été
rencontrées

DIVISION SOUTIEN



TÉLÉCOMMUNICATIONS



44 155 appels
ont été acheminés au 911

De ce nombre, les appels ont été traités par



20 615 traités par les policiers



1 968 traités par le service des incendies



6 819 traités par le service d'ambulance

14 753 traités par d'autres services

GESTION DES DOSSIERS



+481
qu'en 2021

Cette année, un grand total de
7 864 dossiers
(principaux et secondaires) a été traité

VÉRIFICATIONS D'ANTÉCÉDENTS

Au total, **3 606 demandes** dont **1 401 demandes** pour le secteur vulnérable ont été traitées. Ces vérifications sont effectuées en conformité avec plusieurs lois telles que la *Loi sur l'instruction publique*, la *Loi sur l'enseignement privé* et la *Loi sur les services de garde éducatifs à l'enfance*.

SERVICES AUXILIAIRES

Les services auxiliaires sont composés de trois sphères d'activité :

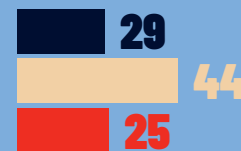
Liaison | Identité judiciaire | Formation

LIAISON

- **481 prises d'empreintes** de nature criminelle
- **223 prises d'empreintes supplémentaires** pour des vérification d'antécédents criminels
- **257 comparutions de suspects**

IDENTITÉ JUDICIAIRE

Comparaison des empreintes



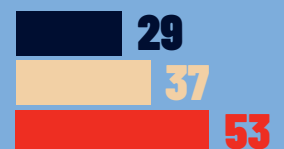
Scènes de crime



Scènes d'incendies criminels



Identification de véhicules



■ 2020 ■ 2021 ■ 2022

LA CRIMINALITÉ



La criminalité est **en hausse** par rapport à 2021

2021	2022
3 138	3 436

+9,50%



Crimes contre la personne

2021	2022
1 023	1 103

+7,82%

+80 CRIMES



Crimes contre la propriété

2021	2022
1 072	1 345

+25,47%

+273 CRIMES

Autres crimes
(infractions reliées à la circulation et des délits reliés aux lois règlementant certaines drogues et stupéfiants)

2021	2022
1 043	988

-55 CRIMES

Criminalité par municipalité (Augmentation de 9,50%)

Municipalité	Crimes contre la personne	Crimes contre la propriété	Autres crimes
CANDIAC	175	289	212
DELSON	126	124	80
LA PRAIRIE	271	342	225
SAINT-CONSTANT	285	312	267
SAINT-MATHIEU	14	18	16
SAINT-PHILIPPE	54	65	37
SAINTE-CATHERINE	178	195	151

NOMBRE DE CRIMES

Types de crimes

■ Crimes contre la personne ■ Crimes contre la propriété ■ Autres crimes



RÉGIE INTERMUNICIPALE DE POLICE ROUSSILLON

SERVIR et
PROTÉGER dans
le RESPECT,
la QUALITÉ et
la PROXIMITÉ



policeroussillon.ca

RÉGIE INTERMUNICIPALE
DE POLICE ROUSSILLON

CONCEPTION GRAPHIQUE



IMPRESSION

